



RU

UK

CZ

SL

SK

PL

RO

HU

SR

HR

BS

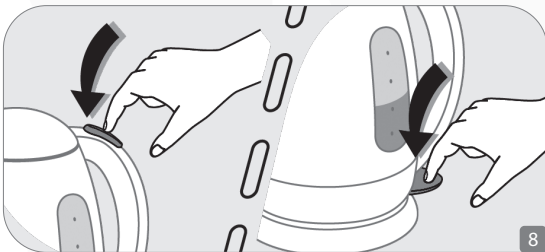
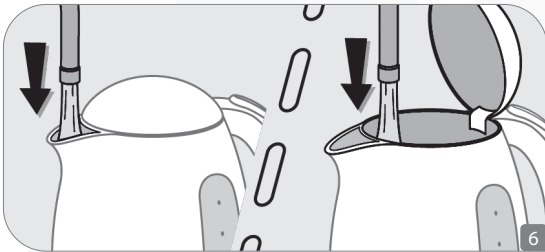
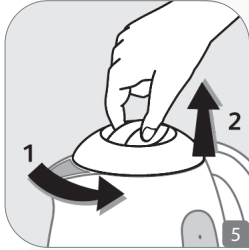
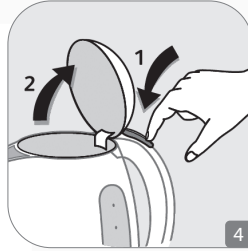
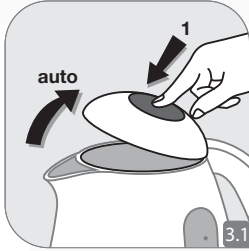
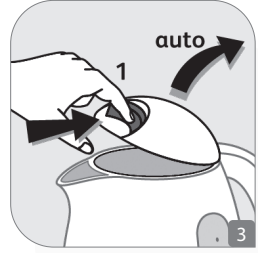
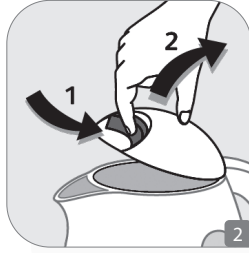
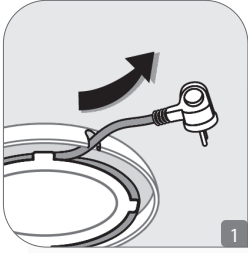
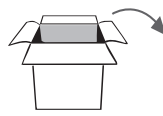
BG

LT

LV

ET

KZ



- Прежде чем использовать прибор в первый раз, внимательно прочтите инструкцию по его использованию: неправильное использование прибора освобождает производителя от какой-либо ответственности.
- Следите за детьми и не разрешайте им играть с прибором.
- Данное устройство не предназначено для использования людьми (включая детей) с ограниченными физическими или умственными способностями или не имеющими необходимого опыта и знаний. Допускается использование прибора под контролем лица, ответственного за их безопасность.
- Устройство и его кабель не должны быть доступны детям младше 8 лет.
- Данное устройство могут использовать люди с пониженными физическими или умственными способностями, а также не имеющие необходимого опыта и знаний, если они используют устройство под присмотром или получили инструкции по безопасной эксплуатации и понимают все риски.
- Дети не должны использовать устройство в качестве игрушки.
- Данное устройство могут использовать дети старше 8 лет, если они находятся под присмотром, прошли соответствующее обучение правилам безопасного использования устройства и четко понимают возможные риски. Очистка и уход за устройством может проводиться детьми старше 8 лет при условии, что они находятся под присмотром взрослого.
- Устройство предназначено только для домашнего использования.
- Устройство не предназначено для использования в нижеприведенных случаях, гарантия на которые не распространяется.
  - В кухонных помещениях, предназначенных для персонала магазинов, в офисах и в других рабочих помещениях.
  - На фермах.
  - Клиентами отелей, мотелей и других подобных мест проживания.
  - В комнатах и квартирах, которые снимаются на короткий срок.

- Никогда не наливайте в чайник воду выше максимального уровня и ниже минимального уровня.
- Если чайник переполнен, вода может выплеснуться.
- Никогда не открывайте крышку, когда вода кипит.
- Чайник должен использоваться только с закрытой крышкой и только с прилагаемой подставкой и фильтром.
- Никогда не погружайте чайник, подставку, шнур питания и вилку в воду или любую другую жидкость.
- Не используйте чайник, если шнур питания или вилка имеют повреждения. Во избежание возникновения опасной ситуации всегда обращайтесь для замены шнура питания в авторизованный сервисный центр производителя.
- Необходимо следить за детьми и не допускать, чтобы они играли с устройством.
- Дети могут выполнять очистку и процедуры обслуживания только под постоянным присмотром ответственного взрослого.
- **ПРЕДУПРЕЖДЕНИЕ.** Будьте осторожны, избегайте попадания воды на разъемы во время чистки, наполнения или выливания воды из чайника.
- Всегда следуйте инструкциям по очистке устройства.
  - Отключите устройство от сети.
  - Не чистите устройство, пока оно не остыло.
  - Для очистки используйте влажную ткань или губку.
  - Никогда не погружайте устройство в воду и не мойте его под проточной водой.
- **ПРЕДУПРЕЖДЕНИЕ:** При неправильном использовании устройства возможны травмы.
- Используйте чайник только для кипячения питьевой воды.
- **ПРЕДУПРЕЖДЕНИЕ:** Поверхность нагревательного элемента после использования остается горячей некоторое время.
- Во время нагревания прикасайтесь к устройству только за ручку.
- Данный прибор предназначен только для бытового использования в домашних условиях на высоте не больше 4000 м над уровнем моря.

- Для вашей безопасности настоящий прибор отвечает действующим нормам и требованиям (Директиве о низком напряжении, Директиве об электромагнитной совместимости, Директиве о материалах, непосредственно контактирующих с продуктами питания, Директиве об охране окружающей среды...)
- Подключайте устройство только к заземленной розетке. Убедитесь, что напряжение, указанное на заводской табличке прибора, соответствует напряжению электросети.
- Любая ошибка при подключении аннулирует гарантию.
- Гарантия не распространяется на чайники, которые не работают или работают плохо из-за нерегулярного удаления накипи.
- Не допускайте свисания провода в местах, доступных для детей.
- Не вынимайте вилку из розетки, вытягивая ее за провод.
- Любое вмешательство, кроме чистки и повседневного ухода, которыми занимается пользователь, должно осуществляться специалистами уполномоченного сервисного центра.
- Используйте чайник только для кипячения питьевой воды.
- Все устройства проходят строгий контроль качества. Процедуры контроля предусматривают фактические испытания случайно выбранных устройств, что позволяет делать выводы об особенностях эксплуатации.
- Никогда не используйте губки для очистки.
- Для удаления фильтра с накипью снимите чайник с подставки и дождитесь, пока он остынет. Не удаляйте фильтр, если чайник наполнен горячей водой.
- Не используйте другие методы удаления накипи, кроме рекомендованных.
- Держите чайник и его сетевой шнур вдали от источников тепла, любой влажной или скользкой поверхности, а также от острых краев.
- Никогда не используйте устройство в ванной или вблизи источников воды.
- Никогда не пользуйтесь чайником, если ваши руки или ноги мокрые.
- Немедленно отсоединяйте сетевой шнур при появлении каких-либо изменений в процессе эксплуатации.
- Никогда не тяните за шнур питания, чтобы извлечь вилку из розетки.
- Всегда будьте внимательны, когда чайник включен, и особенно будьте осторожны с паром, выходящим из носика, так как он имеет очень высокую температуру.
- Никогда не оставляйте шнур питания свисающим с края столешницы или кухонного стола, чтобы исключить любую возможность падения чайника на пол.
- Никогда не прикасайтесь к фильтру или крышке, если вода кипит.
- Также будьте осторожны с корпусом чайника, так как он изготовлен из нержавеющей стали и сильно нагревается при использовании. Прикасайтесь только к ручке чайника.
- Никогда не перемещайте включенный чайник.
- Оберегайте устройство от влажности и сильного охлаждения.
- Во время нагрева всегда используйте фильтр.
- Никогда не нагревайте пустой чайник.
- Разместите чайник и шнур питания как можно ближе к задней части рабочей поверхности.
- Гарантия распространяется только на производственные дефекты и неполадки, возникшие при домашнем использовании. Любое повреждение или поломка, возникшие из-за несоблюдения инструкций, не подпадают под условия гарантии.

## ПЕРЕД ПЕРВЫМ ИСПОЛЬЗОВАНИЕМ

1. Удалите все элементы упаковки, аксессуары и наклейки, находящиеся как снаружи, так и внутри чайника.
2. Отрегулируйте длину шнура, остаток намотайте под подставку. Вставьте шнур в специальный паз. (Рис. 1)

Перед началом использования два-три раза вскипятите в чайнике воду и вылейте ее, так как в ней могут содержаться частички пыли. Промойте по отдельности чайник и фильтр.

## ИСПОЛЬЗОВАНИЕ

### 1. ДЛЯ ТОГО, ЧТОБЫ ОТКРЫТЬ КРЫШКУ (В ЗАВИСИМОСТИ ОТ МОДЕЛИ)

- Снимающаяся крышка: нажмите на блокировочное устройство, при необходимости оттяните крышку назад. (Рис. 2)
- Крышка с открывающим механизмом: нажмите на блокировочное устройство, и крышка откроется автоматически. (Рис. 3 / Рис. 3.1)
- Автоматически открывающаяся крышка: нажмите на кнопку в верхней части ручки чайника. (Рис. 4)
- Завинчивающаяся крышка: поверните крышку влево, чтобы отвинтить и снять ее. (Рис. 5)  
Чтобы закрыть крышку, надавите на нее. В моделях с завинчивающейся крышкой поверните ее вправо.
- *Этот чайник не предназначен для использования без крышки. В случае утери или порчи крышки обратитесь в центр послепродажного обслуживания. Не используйте чайник без крышки. (Рис. 5.1)*

### 2. РАЗМЕСТИТЕ ПОДСТАВКУ НА ПЛОСКОЙ ПРОЧНОЙ ТЕРМОСТОЙКОЙ ПОВЕРХНОСТИ ПОДАЛЬШЕ ОТ БРЫЗГ ВОДЫ И ИСТОЧНИКОВ ТЕПЛА.

- Чайник должен использоваться только с прилагающейся к нему подставкой.

### 3. ВЛЕЙТЕ В ЧАЙНИК НУЖНОЕ КОЛИЧЕСТВО ВОДЫ. (Рис. 6)

- Воду в чайник рекомендуется наливать через носик, это обеспечивает лучшую сохранность фильтра. (в зависимости от модели)
- Никогда не наполняйте чайник, стоящий на подставке.
- Не наливайте в чайник воду выше максимального уровня и ниже минимального уровня. Если чайник переполнен, кипящая вода может перелиться через край.
- Не включайте чайник без воды.
- Прежде чем включить чайник, убедитесь, что крышка плотно закрыта.

### 4. УСТАНОВИТЕ ЧАЙНИК НА ПОДСТАВКУ. ВКЛЮЧИТЕ В РОЗЕТКУ.

### 5. ЕСЛИ ЭЛЕКТРОЧАЙНИК ОСНАЩЕН ПЕРЕКЛЮЧАТЕЛЕМ ТЕМПЕРАТУРЫ

Выберите один из нужных режимов:

- ☞ режим закипания воды или ☞ режим температуры, оптимальной для немедленного употребления. (Рис. 7)

### 6. ВКЛЮЧЕНИЕ ЧАЙНИКА

Нажмите кнопку вкл/выкл, расположенную сверху или снизу ручки (в зависимости от модели). (Рис. 8)

### 7. ЕСЛИ ЭЛЕКТРОЧАЙНИК ОСНАЩЕН ПЕРЕКЛЮЧАТЕЛЕМ ТЕМПЕРАТУРЫ

если после нагревания воды ☞ вы хотите быстро перейти в другой режим ☞, необходимо заново включить чайник. Для ускорения процесса вы можете добавить холодной воды, чтобы нагрев начался быстрее.

### 8. НЕКОТОРЫЕ МОДЕЛИ ОСНАЩЕНЫ ПОДСВЕТКОЙ.

### 9. ЧАЙНИК ВЫКЛЮЧАЕТСЯ АВТОМАТИЧЕСКИ

после закипания воды или по достижении выбранной температуры. Его можно также отключить вручную, прежде чем снять с подставки, чтобы налить из него воду. После закипания воды в некоторых моделях гаснет подсветка и сигнальная лампочка. Прежде

чем снять чайник с подставки, убедитесь, что кнопка вкл/выкл находится в положении «выключено».

- По окончании использования не оставляйте в чайнике воду.

## ОЧИСТКА И УХОД

### ОЧИСТКА ЧАЙНИКА

Выключите чайник из сети.

Дайте ему остыть и протрите влажной губкой.

- *Никогда не погружайте чайник, подставку, электрический шнур или штепсель в воду: ни электрические соединения, ни выключатель не должны соприкасаться с водой.*
- *Не пользуйтесь абразивными губками.*

### ОЧИСТКА ФИЛЬТРА (В ЗАВИСИМОСТИ ОТ МОДЕЛИ) (Рис. 9)

Съемный фильтр изготовлен из ткани, которая удерживает частички накипи, не позволяя им попасть в чашку вместе с наливаемой из чайника водой. Этот фильтр не смягчает воду и не удаляет из нее известковые примеси, таким образом, свойства воды остаются неизменными. При повышенном содержании извести в воде фильтр очень быстро засоряется (через 10-15 использований). Необходимо регулярно очищать его. Влажный фильтр следует промывать проточной водой, сухой — осторожно чистить мягкой щеточкой. В случае, если накипь не отходит, необходимо произвести удаление накипи.

## УДАЛЕНИЕ НАКИПИ

Регулярно удаляйте накипь: желательно, как минимум, раз в месяц, или еще чаще, если вода содержит много известковых примесей.

### Для удаления накипи используйте:

- Белый уксус 8%:
  - Налейте в чайник 1/2 л уксуса,
  - Оставьте на 1 час, не нагревая.
- Лимонную кислоту:
  - Вскипятите 1/2 л воды,
  - Добавьте 25 г лимонной кислоты и оставьте на 15 минут.
- Специальный препарат для удаления накипи с пластмассовых чайников: следуйте инструкции производителя.
- Вылейте содержимое из чайника и ополосните 5-6 раз. При необходимости повторите процедуру.

### Удаление накипи с фильтра (в зависимости от модели):

Погрузите фильтр в белый уксус или в раствор лимонной кислоты.

- *Никогда не удаляйте накипь никакими иными способами, кроме вышеперечисленных.*

## НЕИСПРАВНОСТИ

### ЕСЛИ ЧАЙНИК НЕ ИМЕЕТ ОЧЕВИДНЫХ ПОВРЕЖДЕНИЙ

- Чайник не работает или выключается до закипания воды
  - Проверьте, хорошо ли он подключен к электросети.
  - В чайнике не было воды либо накопилась накипь, из-за чего была задействована система безопасности, отключающая чайник в отсутствие воды: дождитесь, пока чайник остынет, и налейте воду. При наличии накипи сначала удалите ее.

Включите чайник, нажав на переключатель: он заработает приблизительно через 15 минут.

- В воде чувствуется привкус пластмассы:

Обычно это бывает, когда чайник совсем новый. Вылейте воду после первых кипячений.

Если проблема остается, заполните чайник водой до максимального уровня и добавьте две

чайных ложки питьевой соды. Вскипятите и вылейте воду. Сполосните чайник.

**ЕСЛИ ЧАЙНИК УПАЛ, СТАЛ ПРОТЕКАТЬ, ЕСЛИ НА ШНУРЕ, ЧАЙНИКЕ ИЛИ ПОДСТАВКЕ ИМЕЮТСЯ ВИДИМЫЕ ПОВРЕЖДЕНИЯ**

Отнесите чайник в уполномоченный центр гарантийного обслуживания, так как только такие центры имеют право осуществлять ремонт. Условия гарантии и список центров, осуществляющих ремонтное обслуживание, приводятся в гарантийной книжке, прилагаемой к электроприбору. Тип и серийный номер указаны в нижней части электроприбора. Эта гарантия распространяется только на производственные дефекты и неполадки, возникшие при домашнем использовании. Любое повреждение или поломка, возникшие из-за несоблюдения инструкций, не подпадают под условия гарантии.

- *Производитель оставляет за собой право в любой момент изменять характеристики или компоненты своих чайников в интересах потребителя.*
- *Не используйте чайник. Не пытайтесь разобрать электроприбор или демонтировать устройства безопасности.*
- *Если электрический шнур поврежден, во избежание несчастных случаев он должен быть заменен производителем, его гарантийными службами или мастером с соответствующей квалификацией.*

## ПРЕДОТВРАЩЕНИЕ НЕСЧАСТНЫХ СЛУЧАЕВ В БЫТУ

Для детей даже легкие ожоги представляют серьезную опасность.

По мере того, как дети становятся старше, необходимо учить их осторожно обращаться с горячими жидкостями, которые могут находиться на кухне. Чайник и электрический шнур должны располагаться как можно дальше от края рабочего стола, в недоступном для детей месте.

**Если несчастный случай произошел**, немедленно промойте обожженный участок холодной водой, при необходимости обратитесь к врачу.

- *Во избежание несчастных случаев не пейте и не переносите горячие напитки, когда ребенок у вас на руках.*

## ЗАЩИТА ОКРУЖАЮЩЕЙ СРЕДЫ



- ① Ваш прибор имеет ценные материалы, которые могут быть восстановлены или использованы повторно.

➔ Отнесите его в местный пункт сбора отходов.





**RU** p1 – p6

**UK** p7 – p12

**CZ** p13 – p17

**SL** p18 – p22

**SK** p23 – p27

**PL** p28 – p33

**RO** p34 – p39

**HU** p40 – p45

**SR** p45 – p50

**HR** p50 – p55

**BS** p56 – p60

**BG** p61 – p66

**LT** p67 – p71

**LV** p72 – p76

**ET** p77 – p81

**KZ** p82 – p87