

Weissgauff

Стиральная машина

Weissgauff WM 4726 D

Руководство по эксплуатации

Оглавление

| | |
|---|----|
| Меры предосторожности | 3 |
| Общее описание стиральной машины | 7 |
| Установка | 8 |
| Эксплуатация стиральной машины..... | 11 |
| Перед каждой стиркой | 11 |
| Процесс работы | 12 |
| Панель управления..... | 14 |
| Дополнительные возможности..... | 15 |
| Очистка и уход | 18 |
| Поиск и устранение неисправностей | 21 |
| Технические характеристики | 23 |

Меры предосторожности

▪ Инструкции по технике безопасности

Для вашей безопасности соблюдайте меры предосторожности, указанные в данной инструкции, чтобы свести к минимуму риск возгорания или взрыва, поражения электрическим током или повреждения имущества, получения травм или гибели людей.

Объяснение символов:

⚠ Предостережение!

Эта комбинация символа и сигнального слова указывает на потенциально опасную ситуацию, которая может привести к смерти или серьезным травмам, если не следовать инструкции по безопасности.

ⓘ Внимание!

Эта комбинация символа и сигнального слова указывает на потенциально опасную ситуацию, которая может привести к лёгким травмам и незначительной угрозе здоровью, если не следовать инструкции по безопасности.

ℹ Примечание!

Эта комбинация символа и сигнального слова указывает на потенциально опасную ситуацию, которая может привести к лёгким и незначительным повреждениям имущества, если не следовать инструкции по безопасности.

⚠ Предостережение!

Поражение электрическим током

- Во избежание опасных ситуаций, поврежденный шнур питания подлежит замене. Для замены обратитесь в авторизованный сервисный центр Weissgauff.
- Следует использовать новые шланги, входящие в комплект поставки прибора; старые шланги не подлежат повторному использованию.
- Перед чисткой или техническим обслуживанием необходимо отключить стиральную машину от сети питания.
- Всегда отключайте стиральную машину от сети и выключайте водоснабжение после использования. Максимальное давление на входе измеряется в Паскалях.
- Для обеспечения безопасности, шнур питания должен быть заземлен. Проверьте внимательно и убедитесь, что шнур питания правильно и надежно заземлен.
- Убедитесь, что водопровод и электрический шнур подключены квалифицированными специалистами в соответствии с инструкциями производителя.

Опасность для детей

- Данное устройство не может использоваться детьми до 8 лет, лицами с ограниченными физическими, сенсорными или умственными способностями и с недостаточным опытом или знаниями, кроме случаев, если они находятся под присмотром лица, отвечающего за их безопасность, или получили соответствующие инструкции, позволяющие им безопасно эксплуатировать электроприбор и дающие им представление об опасности, сопряженной с его эксплуатацией. Не разрешайте детям играть с устройством.
- Дети младше 3 лет должны находиться под наблюдением. Убедитесь, что они не используют прибор для игр.
- Животные и дети могут залезть в стиральную машину. По этой причине проверяйте барабан стиральной машины перед каждым использованием.
- Во время работы стеклянная дверь может разогреваться до высоких температур.
- Нужно держать детей и домашних животных вдали от машины во время эксплуатации, нельзя хранить прибор в помещениях с высокой влажностью, а также в помещениях с горючими и взрывчатыми веществами.
- Удалите все транспортировочные болты перед использованием. В противном случае, может быть нанесен серьезный ущерб прибору.

Примечание!

- Данная стиральная машина предназначена только для домашнего использования.
- Данная стиральная машина не предназначена для встраивания.
- Посторонние предметы не должны мешать открытию люка стиральной машины.
- Нельзя устанавливать стиральную машину в ванную комнату, либо в любую другую комнату с высокой влажностью, а также в помещение с горючими и взрывчатыми веществами.
- Стиральная машина с одним разъемом для подведения воды должна подключаться к холодной воде.
- Стиральная машина с двумя разъемами для подведения воды, должна быть подключена и к холодной, и к горячей воде.

Риск повреждения стиральной машины

- Данная стиральная машина предназначена только для бытового использования, и в ней допускается стирать только вещи, предназначенные для стирки в стиральной машине.
- Нельзя залезать на стиральную машину, либо сидеть на ней.
- Не прислоняйтесь к дверце стиральной машины.
- Будьте осторожны при перевозке стиральной машины:
 1. Повторная установка транспортировочных болтов должна производиться только квалифицированным специалистом.
 2. Перед перемещением стиральной машины слейте воду, скапливающуюся в процессе работы в шлангах и фильтрах.
 3. Перемещайте стиральную машину аккуратно. Дверца стиральной машины при транспортировке или перемещениях должна быть закрыта.
 4. Стиральная машина обладает большой массой, будьте осторожны при ее транспортировке.

Эксплуатация стиральной машины

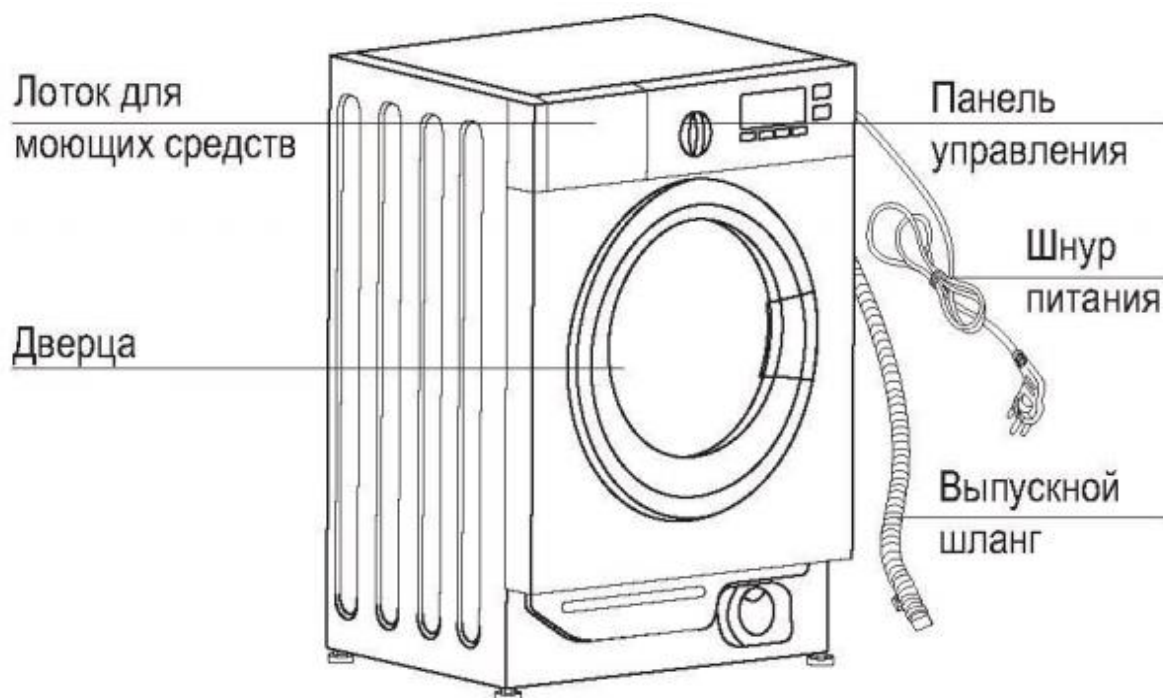
- Перед первым использованием стиральной машины необходимо провести запуск стиральной машины без белья.
- Легковоспламеняющиеся, взрывоопасные и токсичные вещества запрещены к использованию. Бензин и алкоголь запрещено использовать в качестве моющих средств. Пожалуйста, выбирайте только моющие средства, подходящие для данной стиральной машины.
- Убедитесь, что в барабане стиральной машины нет воды перед тем, как открывать дверцу. Если вы видите, что есть вода в барабане, не пытайтесь открывать дверь.
- Не добавляйте воду самостоятельно в ходе работы стиральной машины.
- После того как стиральная машина завершила цикл мойки, подождите несколько минут перед тем, как открывать дверь.

Правильная утилизация



Данный символ, изображенный на изделии или на упаковке, указывает, что изделие не относится к разряду обычных бытовых отходов и после вывода из строя подлежит утилизации в надлежащем центре по утилизации электрического и электронного оборудования. Надлежащая утилизация прибора позволит избежать угрозы для окружающей среды и здоровья людей, вытекающей из неправильного обращения с прибором. Более подробную информацию по утилизации данного изделия можно получить в муниципалитете, местной службе по утилизации отходов или в магазине, где было приобретено изделие.

Общее описание стиральной машины



⚠ Примечание!

Изображение приведено только для справочной информации, и может отличаться от реальной модели устройства.

Дополнительная комплектация:



- Транспортировочные заклёпки;
- Шланг для холодной воды;
- Шланг для горячей воды;
- Держатель шланга;
- Инструкция по эксплуатации.

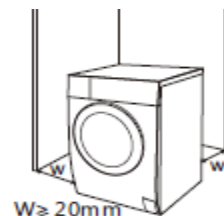
Установка

▪ Установка

Выберите место для установки стиральной машины.

Предостережение

- Убедитесь в том, что место достаточно ровное.
- Убедитесь, что прибор не стоит шнуру питания.



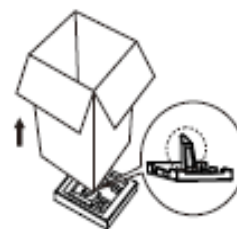
Требования к месту установки стиральной машины:

1. Жесткая, сухая и ровная поверхность.
2. Отсутствие попадания прямого солнечного света.
3. Достаточные условия вентиляции.
4. Температура в помещении выше 0 °С.
5. Вблизи нет взрывоопасных и горючих материалов.



Распаковка стиральной машины

- Упаковочный материал (включая пленку и картон) может быть опасен для детей.
- Не позволяйте детям играть с упаковочными материалами. Это может быть опасно для жизни.

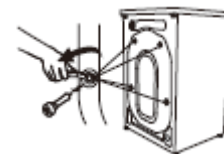


1. Снимите картонную коробку и пенополистирол.
2. Поднимите стиральную машину и вытащите дно упаковки. Убедитесь, что маленький треугольник пенопласта был удален вместе с дном. Если этого не произошло, то наклоните прибор на одну из боковых сторон, а затем удалите небольшую пенопластовую вставку из нижней части блока вручную.
3. Снимите ленту, соединяющую шнур питания и сливной шланг.
4. Вытащите шланг стиральной машины из барабана.
5. Снимите транспортировочные болты.

Предостережение

- Перед использованием изделия, Вам необходимо предварительно снять транспортировочные болты.
- Если Вы захотите переместить стиральную машину, Вам понадобятся данные болты, поэтому убедитесь, что Вы держите их в надежном месте.

Для снятия болтов выполните следующие действия:



1. Ослабьте 4 болта гаечным ключом и снимите их.
2. Вставьте в отверстия специальные заглушки, идущие в комплекте вместе со стиральной машиной.

Установка уровня стиральной машины

Предостережение

Гайки на всех четырех ножках должны быть плотно прикручены к стиральной машине.

1. Проверьте, прикреплены ли ножки к прибору. Если нет, пожалуйста, сперва установите их на стиральную машину.
2. Ослабьте гайку, поворачивая при этом ножку, пока она не достигнет нужного уровня
3. Отрегулируйте ножки и зафиксируйте их гаечным ключом, после чего убедитесь, что машина стоит надежно и устойчиво.

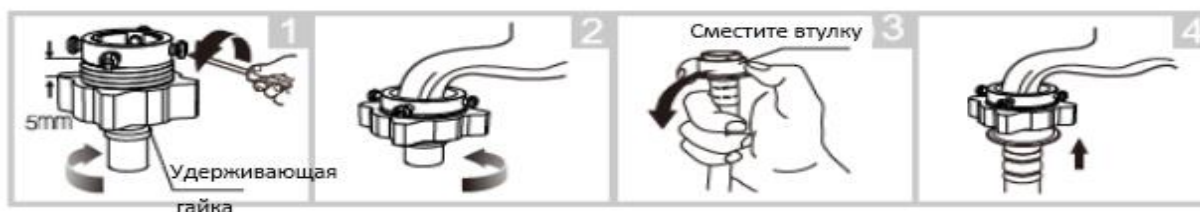


Подключение к водопроводу. Предостережение!

- Чтобы предотвратить утечку воды или повреждение шланга, следуйте инструкциям в этом разделе!
- Не перегибайте, не сдавливайте, не повреждайте, не модифицируйте и не отсоединяйте шланг подачи воды.
- Для моделей, оснащенных клапаном для подведения горячей воды, проведите подключение к водопроводному крану с горячей водой. Потребление энергии при этом автоматически уменьшится.

Подключите шланг подачи воды, как это указано на рисунке. Существует два способа подключения шланга.

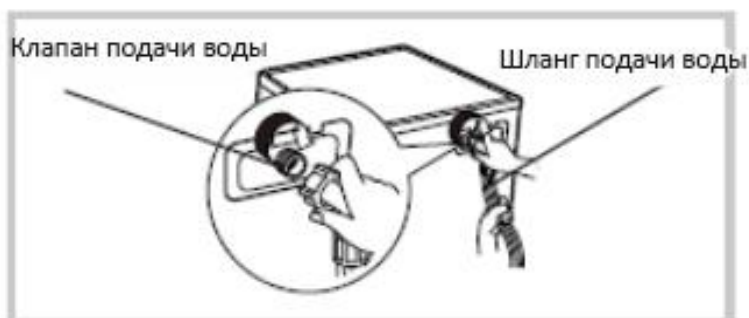
1. Соединение между обычным краном и шлангом.



2. Соединение между поворотным краном и шлангом.



Подключите другой конец трубы к впускному клапану на задней стороне изделия и плотно затяните крепление по часовой стрелке.



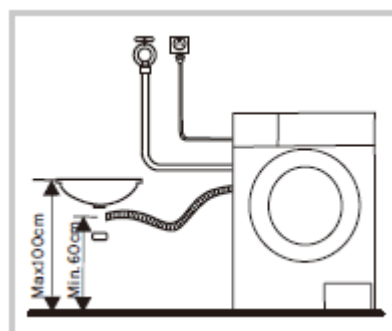
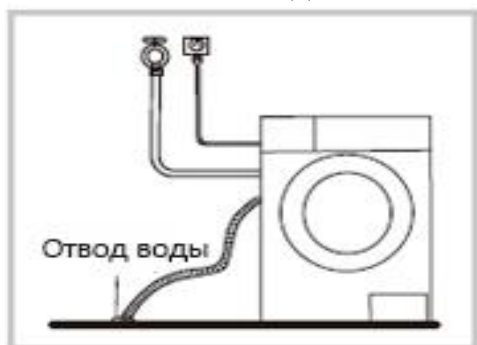
⚠ Подключение шланга отвода воды. Предостережение!

- Не перегибайте и не сдавливайте шланг.
- Правильно установите шланг, иначе его повреждение может привести к утечке воды.

Существует два способа подключения сливного шланга:

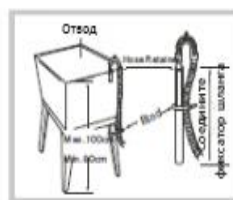
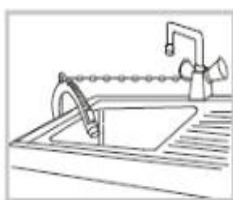
1. Поместите в отводной желоб.

2. Подключите напрямую к трубе.



📌 Примечание!

Если в стиральной машине имеется держатель для сливного шланга, пожалуйста, используйте его следующим образом:

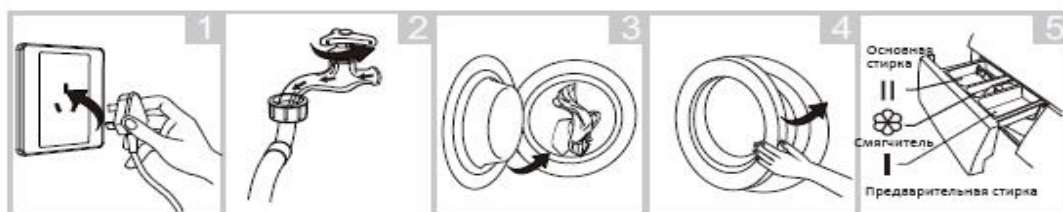


Эксплуатация стиральной машины

⚠ Внимание!

- Перед стиркой убедитесь, что стиральная машина установлена правильно.
- Перед первой стиркой необходимо провести запуск стиральной машины без белья.

1. Подготовка к стирке



📌 Примечание!

Моющее средство необходимо добавлять в отсек I только в том случае, если Вы выбрали функцию предварительной стирки.

2. Стирка



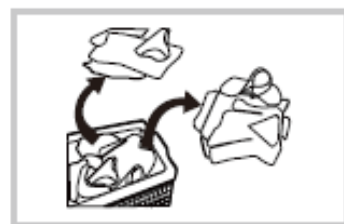
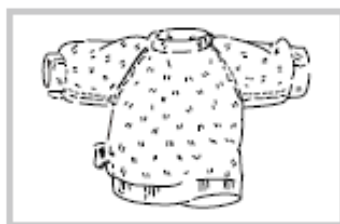
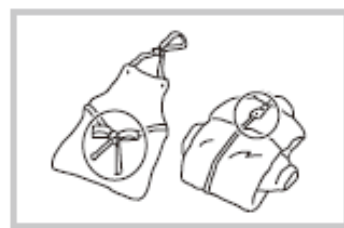
3. После окончания стирки.

Когда стиральная машина завершит цикл, прозвучит соответствующий сигнал, либо на дисплее появится надпись об окончании работы.

Перед каждой стиркой

- Температура помещения, в котором находится стиральная машина, должна быть в диапазоне 0-40°C. Если прибор используется при температуре 0°C, впускной клапан и система слива могут быть повреждены. Если машина находится при температуре 0 °C или ниже, ее нужно перенести в помещение с подходящей температурой, чтобы защитить шланги и клапан от замерзания.

- Перед запуском стиральной машины проверьте этикетки на одежде и рекомендации по стирке. Используйте моющее средство с малым уровнем образования пены, подходящее для данной стиральной машины.



⚠ Предупреждение!

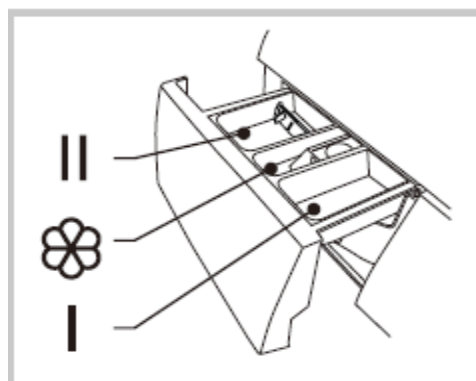
При стирке одного предмета одежды можно легко вызвать смещение центра тяжести, а также шум вследствие возникновения дисбаланса. Поэтому предлагается добавить еще одну или две вещи, подходящие для стирки, чтобы можно было плавно выровнять нагрузку в процессе работы.

- Не мойте одежду, на которой есть пятна от керосина, бензина, спирта и других легковоспламеняющихся веществ.

Процесс работы

Загрузите лоток для моющих средств

- I. Предварительная стирка
- II. Обычная стирка
- ☼ Кондиционер



Примечание!

Моющее средство необходимо добавлять в отсек «I» только в случае выбора функции предварительной стирки.

| Программа | I | II | ☼ | Программа | I | II | ☼ |
|--------------------|---|----|---|---------------|---|----|---|
| Хлопок Эко | ○ | ● | ○ | Шерсть | | ● | ○ |
| Хлопок | | ● | ○ | Деликатная | | ● | ○ |
| Быстрая 15' | | ● | ○ | Смешанная | ○ | ● | ○ |
| Быстрая 45' | | ● | ○ | Пуховик | ○ | ● | ○ |
| Ежедневная стирка | | ● | ○ | Детское белье | ○ | ● | ○ |
| Полоскание + Отжим | | | ○ | Синтетика | ○ | ● | ○ |
| Отжим | | | ○ | Спорт | ○ | ● | ○ |
| Очистка барабана | | ● | ○ | Мой цикл | ○ | ○ | ○ |

● Обязательно ○ По выбору

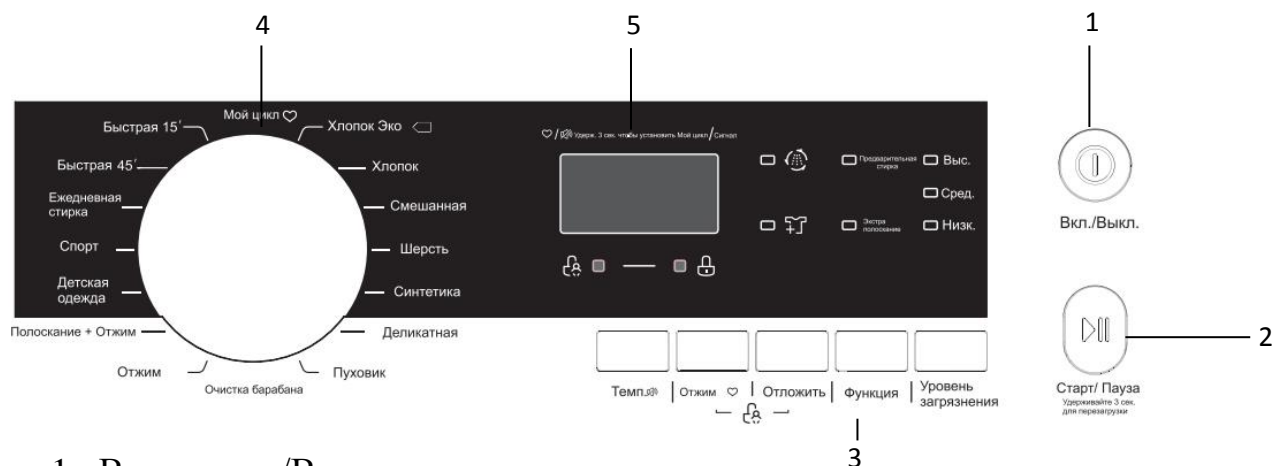
Примечание!

- Если Вы используете концентрированное моющее средство или средство, обладающее высокой вязкостью, то перед тем, как их вылить в лоток для моющих средств, рекомендуется использовать некоторое количество воды для того, чтобы их разбавить и предотвратить блокировку впускного отверстия моющего средства при наполнении водой.
- Пожалуйста, выбирайте подходящий тип моющего средства в соответствии с различной температурой стирки, чтобы получить лучший результат при меньшем потреблении воды и энергии.

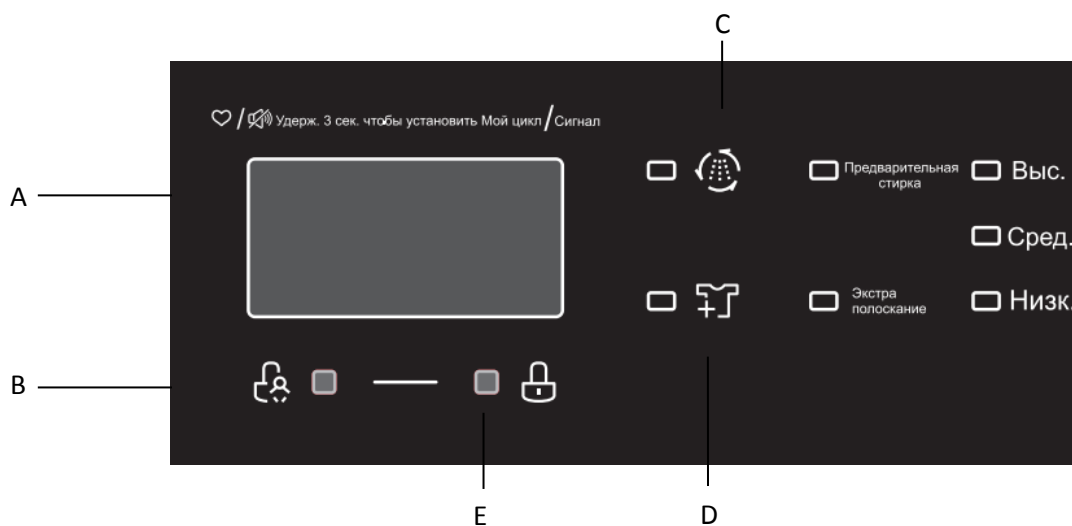
Панель управления

Примечание!

Данное изображение панели управления приведено для наглядности и может отличаться от панели управления на реальной модели.



1. Включение/Выключение;
2. Старт/Пауза;
3. Опции (нажав, Вы можете выбрать дополнительные настройки);
4. Программы;
5. Дисплей (на нём отображаются совершаемые действия).



- A. Дисплей (отображает время стирки, скорость отжима, период отложенного старта, окончание работы, температуру, а также коды ошибок);
- B. Блокировка от детей;
- C. Легкое отпаривание;
- D. Дозагрузка белья;
- E. Блокировка люка.

Дополнительные возможности

Предварительная стирка



Функция предварительной стирки используется перед основной стиркой, она подходит для первого этапа устранения загрязнений и подготавливает бельё для дальнейшей, более качественной обработки. Вам нужно поместить моющее средство в отсек для предварительной стирки (I), а затем выбрать соответствующую программу.

Дополнительное полоскание



После того, как вы выберете эту функцию, после окончания действия основной программы стирки будет запущено дополнительное полоскание белья.

Отложенный старт



Задайте функцию отложенного начала стирки:

1. Выберите нужную программу;
2. Нажмите кнопку «Отсрочка», чтобы выбрать время (в диапазоне от 0 до 24 часов);
3. Нажмите [Пуск / Пауза], чтобы применить функцию отложенного старта.

Уровень загрузки

Время стирки будет увеличиваться или уменьшаться после его выбора.

Другие функции



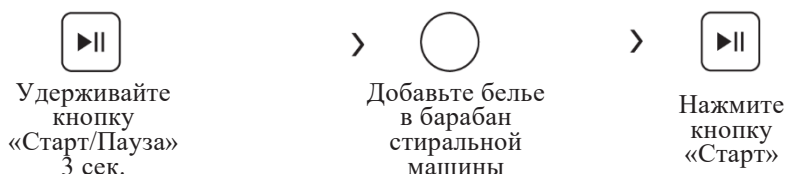
Дозагрузка

Эта операция может быть выполнена во время цикла стирки. Во время стирки барабан вращается и имеет в себе большое количество воды высокой температуры, это не безопасно и поэтому дверь нельзя открыть принудительно. Для приостановки цикла нажмите и удерживайте в течении 3 секунд кнопку «Старт/Пауза».

Порядок действий:

1. Подождите пока барабан стиральной машины не прекратит вращение.
2. Дождитесь пока дверца будет разблокирована.

3. Добавьте одежду.
4. Закройте дверцу и нажмите кнопку «Старт/Пауза»



⚠ Внимание!

Не используйте функцию "Дозагрузка", когда уровень воды выше края барабана или когда температура воды слишком высокая.

📌 Примечание!

Не используйте функцию дозагрузки белья, когда уровень воды достиг люка машины или, когда температура воды высокая.



Защита от детей

Зажмите на три секунды одновременно кнопки «Предварительная стирка» и «Дополнительное полоскание». Если повторно зажать на 3 секунды эти две кнопки, функция блокировки снимется.

- Функция «Блокировка от детей» заблокирует все кнопки, кроме «Вкл. / Выкл.».

Температура

Нажмите данную кнопку, чтобы установить нужную температуру (холодная вода, 20 °С, 30 °С, 40 °С, 60 °С, 90 °С)

Отжим

Нажмите данную кнопку, чтобы изменить скорость отжима. Каждое последовательное нажатие будет изменять скорость отжима вплоть до достижения максимальной, после чего цикл выбора начнется заново.

| Программа | Скорость | Программа | Скорость |
|--------------------|----------|------------------|-----------|
| Хлопок Эко | 800 | Очистка барабана | 400 |
| Хлопок | 1200 | Шерсть | 400 |
| Быстрая 15' | 800 | Деликатная | 600 |
| Быстрая 45' | 800 | Смешанная | 1000 |
| Ежедневная стирка | 1000 | Спорт | 800 |
| Полоскание + Отжим | 1000 | Детское | 1000 |
| Отжим | 1000 | Синтетика | 1200 |
| Пуховик | 400 | Мой цикл | по выбору |

Примечание!

Когда лампочки отжима (600,800,1000,1200) отключены, скорость отжима равна 0.



Отключение звукового сигнала

Зажмите одновременно кнопки «Температура» и «Отжим» на 3 секунды, чтобы звуковые сигналы отключились.

Чтобы включить звуковые сигналы, снова зажмите эти две кнопки на 3 секунды. Настройки будут сохранены.



Мой цикл

Сохраняйте в памяти часто используемые программы. Зажмите кнопку «Скорость стирки» на 3 секунды, чтобы используемый набор настроек был сохранен в память стиральной машины. По умолчанию используется функция «Хлопок».

Программы

Набор программ приведен для наглядности и может отличаться в реальной модели стиральной машины.

| Программа | Описание |
|---------------------------|--|
| Быстрая 15' | Эта программа подходит для белья низкой степени загрязненности. Цикл завершается за 15 минут. |
| Быстрая 45' | Эта программа подходит для белья низкой и средней степени загрязненности. Цикл завершается за 45 минут. |
| Ежедневная стирка | Эта программа подходит для повседневной стирки вещей нормального уровня загрязненности. |
| Спорт | Программа для стирки спортивной одежды |
| Детская одежда | При этой программе дополнительное полоскание добавляется к циклу, для того что бы защитить кожу ребёнка от возможных остатков моющего вещества. |
| Полоскание и отжим | И полоскание, и отжим белья. |
| Отжим | Только отжим белья. |
| Очистка барабана | Эта программа применяется для очистки барабана и систем слива стиральной машины. При ней используется высокотемпературная стерилизация на 90 ° С. Настоятельно рекомендуется добавить хлорный отбеливатель для стиральной машины, чтобы итоговый эффект был лучше. |
| Пуховик | Эта программа предназначена для стирки пуховиков и массивных изделий из толстой ткани |
| Деликатная | Эта программа подходит для стирки белья из шёлка, лёгкой синтетики других тканей, требующих бережного обращения |
| Синтетика | Программа для стирки тканей из синтетического материала, например, рубашки, блузки, кофты. |

| | |
|-------------------|---|
| Шерсть | Программа для стирки вещей из шерстяных тканей, которая препятствует образованию катышков и деформации изделий. |
| Смешанная | На этой программе можно стирать одновременно и хлопок, и синтетику. |
| Хлопок | Программа для стирки тканей и белья из хлопка. |
| Хлопок Эко | При этой функции время стирки существенно сокращается за счёт упрощения качества стирки. |

Очистка и уход



Предостережение!

Перед тем, как начать техническое обслуживание стиральной машины, отсоедините её от системы подачи воды и закройте кран.

Очистка

Надлежащее техническое обслуживание стиральной машины может увеличить срок годности. Поверхность машины можно очистить разбавленным моющим средством. Если после уборки осталась влага, то используйте мягкую ткань, чтобы немедленно вытереть ее. Не используйте при очистке острые или абразивные материалы.



Примечание!

Кислота и ее разбавленные растворители, а также эквивалентные ей агрессивные вещества, запрещены к использованию (например, спирт).

Очистка барабана

Ржавчина, оставленная внутри барабана металлическими изделиями, должна быть немедленно удалена при помощи не содержащих хлора веществ.

Никогда не используйте стальные жесткие щетки, способные повредить барабан.

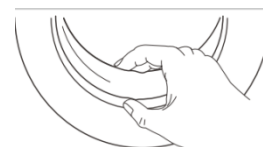


Примечание!

Не помещайте белье в стиральную машину во время очистки барабана.

Очистка резиновой прокладки и стекла стиральной машины.

Протирайте стекло и закрывайте дверцу люка после каждой стирки. Если не проводить тщательный уход и регулярную чистку люка, это может привести к накоплению мусора в запирающем механизме и вызвать утечку воды. Удалите все попадающие в прокладку монеты, кнопки и другие мелкие объекты.



Очистка фильтра



Примечание!

Впускной фильтр необходимо прочищать во избежание проблем с подачей воды.

Очистка фильтра в кране

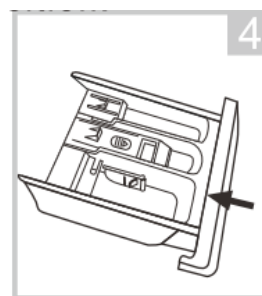
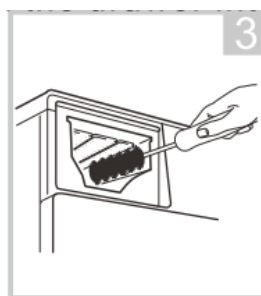
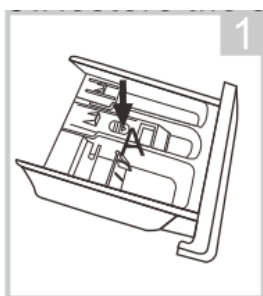
1. Закройте кран.
2. Извлеките шланг подачи воды из крана.
3. Очистите фильтр.
4. Вновь подсоедините шланг подачи воды.

Очистка фильтра в стиральной машине

1. Отвинтите входную трубу с задней стороны машины.
2. Вытяните фильтр при помощи длинных плоскогубцев и переустановите его после промывки.
3. Используйте для очистки фильтра щетку.

Очистка дозатора моющего средства

1. Нажмите на изображение стрелки на крышке внутри дозатора.
2. Разблокируйте фиксатор и выньте крышку, после чего промойте все канавки водой.
3. Проведите чистку того места, где был установлен дозатор в стиральной машине.
4. После промывки, установите крышку на место и вставьте ящик в нужное положение.



Примечание!

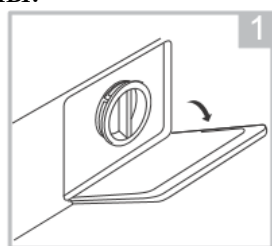
Не используйте спирт, растворители или агрессивные химические продукты для чистки машины.

Очистка фильтра сливного насоса.

Предостережение!

Будьте осторожны при взаимодействии с горячей водой!

- Дайте раствору моющего средства остыть.
- Перед тем как помыть стиральную машину, отсоедините электрическое питание, чтобы избежать поражения электрическим током.
- Фильтр сливного насоса может улавливать нити и небольшие посторонние предметы во время стирки.
- Периодически очищайте фильтр, чтобы обеспечить нормальную работу стиральной машины.



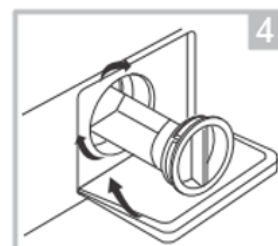
Откройте крышку



Очистите фильтр



Достаньте фильтр,
повернув его



Вставьте фильтр обратно и
закройте его

Примечание!

Убедитесь, что крышка клапана правильно установлена, крышка должна быть вставлена соответственно отверстиям, иначе вода может протечь. Поверните нижнюю крышку, чтобы вода попала в нужное место. Когда прибор используется, то в зависимости от выбранной программы в нем может остаться горячая вода. Никогда не удаляйте крышку насоса во время цикла стирки, всегда подождите, пока устройство закончит цикл. При замене фильтра убедитесь, что он надежно установлен и зафиксирован.

Поиск и устранение неисправностей

Если прибор не работает или останавливается во время работы, сначала попробуйте найти решение проблемы согласно таблице ниже. Если решение найти не удалось, обратитесь в авторизованный сервисный центр Weissgauff.

| Описание | Причина | Решение |
|--|--|--|
| Стиральная машина не запускается. | Дверь не закрыта надлежащим образом. | Перезапустите машину после закрытия двери. Проверьте, не застряла ли в люке одежда. |
| Дверь не открывается. | Работает система блокировки люка машины. | Отключите питание, затем перезапустите машину. |
| Утечка воды. | Соединение между входом трубы или выпускным шлангом не герметично. | Проверьте и закрепите водопроводные трубы. Очистите выпускной шланг. |
| Остатки моющего средства не вымываются из лотка. | Моющее средство обладает повышенной концентрацией или вязкостью. | Очистите и вытрите лоток. |
| Индикатор и/или дисплей не светятся. | Отключено питание, Плата или проводка дисплея повреждены. | Проверьте, выключено ли питание и правильно ли подключена вилка. |
| Аномальный шум. | Стиральная машина установлена на неровной поверхности. Транспортировочные болты не были удалены. | Убедитесь, что транспортировочные болты удалены. Проверьте, что прибор установлен на твердой и ровной поверхности. |

Основные коды ошибок:

| Описание | Причина | Решение |
|----------|---|--|
| E30 | Дверь не была закрыта, должным образом. | Перезапустите после закрытия двери. Проверьте, не застряла ли одежда в люке. |
| E10 | Во время стирки вода оказывается снаружи стиральной машины. | Убедитесь, что давление воды соответствует требуемому. Проверьте систему водопровода. Проверьте, верно ли установлен фильтр впускного клапана. |
| E21 | Слив происходит очень долго. | Проверьте, не заблокирован ли сливной шланг. |
| E12 | Переполнение стиральной машины водой. | Перезагрузите стиральную машину. |
| EXX | Другие проблемы. | Сначала попробуйте перезапустить машину еще раз, затем позвоните в сервисный центр. |



Примечание!

После устранения причины, перезапустите прибор. Если проблема вновь возникает или дисплей отображает коды аварийных сигналов, обратитесь в сервисную службу.

Технические характеристики

| Параметр | Weissgauff WM 4726 D |
|----------------------------------|------------------------|
| Номинальное напряжение сети | 220-240 В |
| Номинальная частота сети | 50 Гц |
| Максимальная загрузка при стирке | 6 кг |
| Номинальная мощность | 2100 Вт |
| Номинальная сила тока | 10 А |
| Максимальная скорость при отжиге | 1200 об/мин. |
| Номинальное давление воды | 0.05 ~ 1 МПа |
| Тип дисплея | LED |
| Цвет дисплея | Оранжевый |
| Блокировка люка | Электромагнитный замок |
| Тип двигателя | Универсальный |
| Тип электрической вилки | Евровилка |
| Длина кабеля питания | 1,5 м |
| Длина шланга подачи воды | 1 м |
| Длина шланга отвода воды | 1,6 м |
| Класс энергоэффективности | A+++ |
| Класс стирки | A |
| Класс отжима | B |
| Дозагрузка | Да |
| Объем барабана | 38 л |
| Диаметр барабана | 472 мм |
| Диаметр люка | 310 мм |
| Габариты устройства (Ш×Г×В) | 595 × 470 × 850 мм |
| Габариты упаковки (Ш×Г×В) | 650 × 555 × 885 мм |
| Вес, нетто | 54 кг |
| Вес в упаковке | 58 кг |

Производитель оставляет за собой право на внесение изменений без предварительного уведомления в комплектацию, дизайн, функциональные особенности, страну производства и технические характеристики модели в целях следования политике непрерывного улучшения качества. Приобретенная Вами модель может отличаться от описанной в тексте данного руководства.

Дата изготовления прибора: см. торговую маркировку на приборе.

Условные обозначения:

WS10 YYMMZZZZZ, где

WS10 - стиральные машины Weissgauff.

YY- год выпуска (например, 2012 год- 12)

MM - месяц выпуска (например, октябрь- 10)

ZZZZZ - номер прибора (например, №1222 - 01222)

Основной импортер товара Weissgauff™ в России: ООО "ГАУФ РУС". Адрес: 121357, г. Москва, ул. Верейская, дом 29, строение 134, 2-й этаж комната № 4

Изготовитель:

WUXI LITTLE SWAN COMPANY LIMITED, LOCATED IN NO.18 CHANGJIANG SOUTH ROAD, WUXI, JIANGSU, CHINA POST CODE 214000, P.R. CHINA. AINMORE IMPORT AND... EXPORT CO., LIMITED, UNIT 04, 7/F BRIGHT WAY TOWER NO.33

WUXI LITTLE SWAN ELECTRIC CO., LTD, NO.18 SOUTH CHANGJIANG RD, NEW DISTRICT, WUXI, JIANGSU, CHINA

MONG KOK RD KL.HK, P.R. CHINA

Сделано в КНР.

На прибор предоставляется 1 год гарантийного обслуживания.

Срок службы: 5 лет со дня покупки, при использовании в строгом соответствии с настоящей инструкцией по эксплуатации и применимыми техническими стандартами.

Веб-сайт: <http://www.weissgauff.ru>

Информацию об авторизованных сервисных центрах Вы можете узнать на веб-сайте www.btremont.ru

Если в Вашем городе отсутствует авторизованный сервисный центр, Вам следует обратиться в магазин, где Вы приобрели наш товар, и он организует ремонт или замену.

EAC CE
Weissgauff