

## 10 СВИДЕТЕЛЬСТВО О ПРИЕМКЕ И ПРОДАЖЕ

### Кухонная вытяжка

Аметист 50Н-430-КЗГ	КВ II М-430-50-98 УХЛ4.2
Аметист 50П-430-КЗГ	КВ II М-430-50-98 УХЛ4.2
Аметист 50Н(П)-430-ЭЗГ	КВ II Э-430-50-103 УХЛ4.2
Кристалл 50Н-430-КЗГ	КВ II М-430-50-60 УХЛ4.2
Топаз 50Н-430-КЗГ	КВ II М-430-50-99 УХЛ4.2

Алмаз 60Н-650-ЭЗГ	КВ II Э-650-60-134 УХЛ4.2
Аквамарин 60Н-650-Э7Г	КВ II Э-650-60-126 УХЛ4.2
Аквамарин 60П-650-Э7Г	КВ II Э-650-60-126 УХЛ4.2
Аметист 60Н-430-КЗГ	КВ II М-430-60-53 УХЛ4.2
Аметист 60П-430-КЗГ	КВ II М-430-60-53 УХЛ4.2
Аметист 60Н(П)-430-ЭЗГ	КВ II Э-430-60-91 УХЛ4.2

Кристалл 60Н-430-КЗГ	КВ II М-430-60-45 УХЛ4.2
Лазурит 60Н-430-ЭЗГ	КВ II Э-430-60-90 УХЛ4.2
Топаз 60Н-430-КЗГ	КВ II М-430-60-86 УХЛ4.2

Алмаз 90Н-650-ЭЗГ	КВ II Э-650-90-118 УХЛ4.2
Аметист 90Н(П)-650-КЗГ	КВ II М-650-90-79 УХЛ4.2
Аквамарин 90Н(П)-650-Э7Г	КВ II Э-650-90-111 УХЛ4.2
Кристалл 90Н-650-КЗГ	КВ II М-650-90-113 УХЛ4.2
Топаз 90Н-650-КЗГ	КВ II М-650-90-114 УХЛ4.2

соответствует требованиям ТУ 3468-001-25905995-15.

Сертификаты соответствия № ТС **RU C-RU.ME10.B.03249**, № ТС **RU C-RU.ME10.B.03250**, № ТС **RU C-RU.ME10.B.03251**, № ТС **RU C-RU.ME10.B.03252** срок действия по 28.04.2020 г., выданы органом по сертификации бытовой электротехники ООО "ТЕСТБЭТ", Россия, г. Москва.

Экспертное заключение № 120 от 04.02.2015 г., выдано ФБУЗ «Центр гигиены и эпидемиологии в Калужской области», г. Калуга, Россия.

Дата выпуска \_\_\_\_\_ Штамп ОТК \_\_\_\_\_

Продан \_\_\_\_\_ Штамп продавца \_\_\_\_\_

## 11 ГАРАНТИИ ИЗГОТОВИТЕЛЯ

Гарантийный срок эксплуатации вытяжки - 12 месяцев, вентилятора - 60 месяцев, со дня продажи через розничную сеть. Установленный срок службы вытяжки не менее 10 лет. Гарантия не распространяется на электролампы.



  
www.elikor.com

*Кухонные вытяжки и воздухоочистители*

# КУХОННАЯ ВЫТЯЖКА



АКВАМАРИН  
АЛМАЗ  
АМЕТИСТ  
КРИСТАЛЛ  
ЛАЗУРИТ  
ТОПАЗ

248033, г. Калуга, 2-й Академический проезд, 13  
Тел.: +7 (4842) 500-510/540/595 Факс: +7 (4842) 500-502  
Горячая линия: 8-800-555-12-55  
Сервисная служба: тел.500-505  
e-mail: info@elikor.com

ООО «ЭЛИКОР», www.elikor.com

# РУКОВОДСТВО ПО ЭКСПЛУАТАЦИИ

## СОДЕРЖАНИЕ

1	Общие указания.....	04
2	Технические данные.....	05
3	Комплектность.....	06
4	Требования безопасности.....	06
5	Устройство .....	07
6	Подготовка к работе.....	09
7	Порядок работы.....	12
8	Техническое обслуживание.....	13
9	Правила хранения.....	14
10	Свидетельство о приемке и продаже .....	16
11	Гарантии изготовителя.....	16

*Благодарим Вас за покупку  
кухонной вытяжки торговой марки «ELIKOR».  
Надеемся, она будет соответствовать  
всем Вашим требованиям, и  
Вы в дальнейшем также будете доверять  
марке «ELIKOR»!*

## ЗАЩИТА ОКРУЖАЮЩЕЙ СРЕДЫ

По окончании срока эксплуатации не выбрасывайте кухонную вытяжку вместе с обычными бытовыми отходами, а сдавайте в специальные пункты приема. Поступая так, Вы способствуете делу охраны окружающей среды.



**ВНИМАНИЕ:**  
ПРИ КРЕПЛЕНИИ СТЕКЛА  
ВИНТЫ ЗАКРУТИТЬ  
ОТВЕРТКОЙ,  
НЕ ЗАТЯГИВАЯ

**ЗАПРЕЩАЕТСЯ**  
ПРИ КРЕПЛЕНИИ СТЕКЛА  
ИСПОЛЬЗОВАТЬ  
ЭЛЕКТРОИНСТРУМЕНТ

**ВНИМАНИЕ:** На период гарантийного срока сохраняйте руководство.

## 9 ПРАВИЛА ХРАНЕНИЯ

9.1 Кухонная вытяжка должна храниться в упаковке завода изготовителя в закрытом помещении при температуре от -50 до +40°C. При этом относительная влажность воздуха при температуре +15°C не должна превышать 80%.

Конструкция и характеристики устройства могут быть изменены без предварительного уведомления.

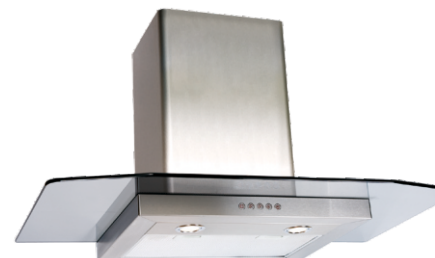
## ТИПЫ КУХОННЫХ ВЫТЯЖЕК



«Аметист 50»  
«Аметист 60»  
«Аметист 90»



«Аквамарин 60»  
«Аквамарин 90»



«Алмаз 60»  
«Алмаз 90»



«Кристалл 50»  
«Кристалл 60»  
«Кристалл 90»



«Топаз 50»  
«Топаз 60»  
«Топаз 90»



«Лазурит 60»

## ВНИМАНИЮ ПОТРЕБИТЕЛЕЙ!

При покупке кухонной вытяжки убедитесь:

- в нормальном ее функционировании;
- в комплектности по разделу 3;
- в отсутствии механических повреждений;
- в наличии штампа продавца и даты продажи в руководстве по эксплуатации и гарантийном талоне.

После хранения кухонной вытяжки в холодном помещении или после перевозки в зимних условиях перед включением в сеть необходимо выдержать ее при комнатной температуре (+18...+20°C) не менее 2 часов.

Перед установкой вытяжки на кухне внимательно ознакомьтесь с настоящим руководством.

Кухонная вытяжка работает в следующих режимах:

- в режиме «вытяжки» - воздух удаляется за пределы помещения;
- в режиме «рециркуляции» - воздух очищается и поступает обратно в помещение.

Для эксплуатации в режиме «вытяжки» необходимо приобрести полужесткий гофрированный воздуховод (либо его аналоги) внутренним диаметром 120 мм (для вытяжек с воздухопроизводительностью-430 м³/час) или внутренним диаметром 150 мм (для вытяжек с воздухопроизводительностью-650 м³/час) и соответствующую вентиляционную решетку. Для эксплуатации в режиме «рециркуляции» необходимо приобрести угольные фильтры, если конструкция вытяжки позволяет их установить (см табл.1).

## 1 ОБЩИЕ УКАЗАНИЯ

1.1 Кухонная вытяжка (в дальнейшем «вытяжка») предназначена для удаления или очистки воздуха, поднимающегося от плиты в бытовых кухнях.

1.2 Вытяжку устанавливайте на высоте, как показано на рис. 1 или 1А.

1.3 С целью достижения наибольшей воздухопроизводительности и наименьшем шуме, при работе в режиме «вытяжки», рекомендуем выполнять воздуховоды минимальной длины и с наименьшим количеством изгибов.

Уменьшение диаметра воздуховода не допускается. Несоблюдение этих требований может увеличить шум и вибрацию при работе вытяжки.

1.4 В случае эксплуатации в режиме «вытяжки» обеспечьте достаточное поступление свежего воздуха в помещение.

1.5 Если кухонная вытяжка используется в режиме «рециркуляции» воздуха (с угольным фильтром), то эксплуатация возможна без ограничений по пунктам 1.3 - 1.4.

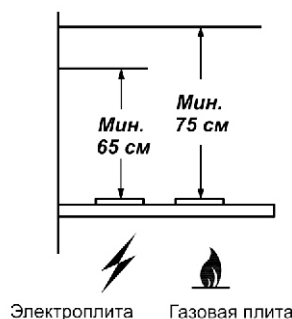


рис. 1

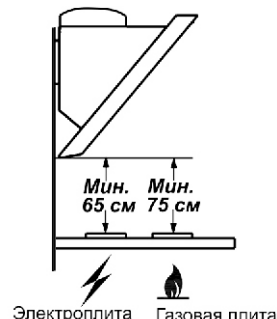




рис. 1А (Для вытяжек «АКВАМАРИН»)

кнопкой с обозначением  включается высокая скорость вентилятора.

Первым нажатием кнопки вентилятор включается, вторым - выключается. Переход к более высокой или низкой скорости производится нажатием соответствующей кнопки.

Кнопкой с обозначением  включается таймер. Таймер включается только при включенной скорости вентилятора (любой). При включенном таймере, вентилятор отключается через 15 минут. Если необходимо отключить таймер раньше, то нужно повторно нажать на любую кнопку включения скорости вентилятора.

При включении освещения, вентилятора или таймера, на соответствующей кнопке включается индикатор подсветки.

## 8 ТЕХНИЧЕСКОЕ ОБСЛУЖИВАНИЕ

8.1 При проведении технического обслуживания необходимо строго руководствоваться требованиями безопасности (раздел 4).

8.2 Очистку загрязненных поверхностей производите мягкой салфеткой, смоченной водой с нейтральным моющим средством, используемым для мытья посуды.

Для чистки поверхностей из нержавеющей стали не используйте средства, содержащие песок, соду, кислоты, хлориды и губки, которые могут поцарапать эти поверхности.

Вытяжки из нержавеющей стали требуют специальных средств по уходу за нержавеющей сталью.

8.3 Для очистки алюминиевого фильтра извлеките его из вытяжки (рис. 4) и произведите его очистку с помощью щетки горячим водным раствором нейтрального моющего средства вручную или в посудомоечной машине (при 60°C). Сильно загрязненный фильтр не следует мыть в посудомоечной машине вместе с посудой. Старайтесь не сгибать фильтр при мойке.

Возможное изменение цвета фильтра, с течением времени, не приводит к снижению эффективности его действия.

8.4 Алюминиевый фильтр предназначен для задержки частиц жира, которые образуются при приготовлении пищи, поэтому он должен всегда использоваться, как в вытяжном режиме, так и при работе в режиме рециркуляции.

5 **Угольные фильтры** должны использоваться только при работе вытяжки в режиме «рециркуляции». **Фильтры необходимо менять не реже одного раза в четыре месяца или чаще в случае особенно интенсивного использования. Их нельзя чистить и использовать повторно.**

Угольный фильтр не содержит вредных веществ. Его можно утилизировать как обычный мусор.

**ВНИМАНИЕ:** алюминиевый фильтр должен очищаться через каждые 4 недели. **Обязательно высушите фильтр перед установкой его в кухонную вытяжку! Недопустимо попадание воды в электродвигатель, переключатель и патроны ламп! Включайте вытяжку только после полного высыхания всех ее поверхностей!**

8.6 Замену галогенной лампы (рис. 15) производите в следующей последовательности:

- выньте вилку шнура электропитания из розетки электросети;
- дайте лампам остыть, если они были включены;
- снимите крышку светильника, используя в качестве рычага плоскую отвертку;
- замените лампу аналогичной (G4, 20 Вт, 12 В) и установите на место крышку;

**Внимание! Берите лампу только чистой тряпкой.**

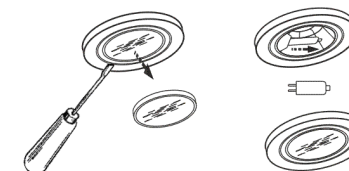


рис. 15

## 7 ПОРЯДОК РАБОТЫ

7.1 Рекомендуется включать кухонную вытяжку перед началом приготовления пищи и оставлять включенной примерно на 15 минут после завершения приготовления, чтобы обеспечить удаление загрязненного воздуха.

7.2 Управление кухонной вытяжкой производится одним из переключателей:  
 - кнопочным переключателем с лампой индикации;  
 - электронным переключателем с цифровым индикатором скорости вентилятора;  
 - электронным переключателем ККВ.

7.2.1 Кнопочный переключатель (рис.12) с лампой индикации имеет четыре кнопки с фиксацией.



рис. 12

Кнопка с обозначением управляет лампами освещения.  
 Утоплена - «вкл.», отжата - «выкл.».

Кнопки с обозначением 1, 2, 3 - управляют вентилятором:  
 позиция 1 - низкая скорость работы вентилятора;  
 позиция 2 - средняя скорость работы вентилятора;  
 позиция 3 - высокая скорость работы вентилятора.

Включение сигнальной лампочки с обозначением информирует о работе вентилятора.

7.2.2 Электронный переключатель с цифровым индикатором скорости (рис. 13) имеет четыре кнопки управления без фиксации и цифровой индикатор, который показывает скорость вентилятора.

От «0» - вентилятор выключен и до «7» - максимальная скорость.

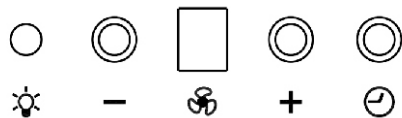


рис. 13

Кнопка с обозначением управляет лампами освещения.

Первым нажатием кнопки лампы включаются, вторым - выключаются.

Кнопкой «+» увеличивается скорость вентилятора.

Кнопкой «-» скорость уменьшается до полной остановки.

Кнопкой включается таймер. При включенном таймере индикатор мигает, а вентилятор автоматически отключается через 15 минут.

7.2.3 Электронный переключатель ККВ (рис. 14) имеет пять кнопок.



рис. 14

Кнопка с обозначением управляет лампами освещения.

Первым нажатием кнопки лампы включаются, вторым - выключаются.

Вентилятор имеет три режима работы:

кнопкой с обозначением включается низкая скорость вентилятора;

кнопкой с обозначением включается средняя скорость вентилятора;

## 2 ТЕХНИЧЕСКИЕ ДАННЫЕ

2.1 Воздухопроизводительность вентилятора, куб. м/час, max	430, 650*
2.2 Уровень шума, дБА, не более	60
2.3 Номинальное напряжение, В, частота, Гц	220, 50
2.4 Номинальное напряжение галогенных ламп, В	12
2.5 Потребляемая мощность, Вт, не более	200
в том числе ламп, Вт	2x20
2.6 Класс защиты	II по ГОСТ МЭК 335-1
2.7 Степень защиты от влаги	обычное исполнение
2.8 Режим работы	продолжительный
2.9 Климатическое исполнение	УХЛ4.2 по ГОСТ15150

\* - для вытяжек: «Аметист 90», «Аквамарин», «Алмаз», «Кристалл 90», «Топаз 90»

ТАБЛИЦА 1

Наименование	Габаритные размеры, мм ШхГхВ (В)	Масса, кг без упаковки	Тип угольного фильтра
Аметист 50Н(П)-430-КЗГ Аметист 50Н-430-ЭЗГ	500x520x530(1000)	13,4	Не предусмотрен
Аметист 60Н(П)-430-КЗГ Аметист 60Н-430-ЭЗГ	600x520x530(1000)	14,5	
Аметист 90Н-650-КЗГ Аметист 90П-650-КЗГ	900x520x530(1000)	19,3	Ф-02
Аквамарин 60Н-650-Э7Г Аквамарин 60П-650-Э7Г	600x500x500(950)	16,6	
Аквамарин 90Н-650-Э7Г Аквамарин 90П-650-Э7Г	890x500x500(950)	20,2	
Алмаз 60Н-650-ЭЗГ	590x500x530(1000)	16,0	
Алмаз 90Н-650-ЭЗГ	900x520x530(1000)	19,5	Не предусмотрен
Кристалл 50Н-430-КЗГ	500x490x535(1000)	12,1	
Кристалл 60Н-430-КЗГ	590x490x535(1000)	12,8	
Кристалл 90Н-650-КЗГ	900x520x535(1000)	19,5	Ф-02
Лазурит 60Н-430-ЭЗГ	590x490x540(1000)	12,0	Не предусмотрен
Топаз 50Н-430-КЗГ	500x530x540(1000)	11,5	
Топаз 60Н-430-КЗГ	590x530x540(1000)	12,5	
Топаз 90Н-650-КЗГ	900x520x540(1000)	18,5	Ф-02

В - высота вытяжки с нижней фальштрубой

(В) - высота вытяжки с максимально выдвинутой верхней фальштрубой



6.2 Крепление кронштейна к стене:

- прежде чем прикрепить кронштейн к стене, необходимо выставить его на нужный размер (равный ширине верхней фальштрубы) (рис. 5);
- увеличьте размер кронштейна (если это необходимо), раздвинув его, и установите фиксатор напротив цифры, соответствующей Вашей вытяжке (см табл.3, графа N);
- установите на вытяжку комплект из двух телескопических фальштруб.

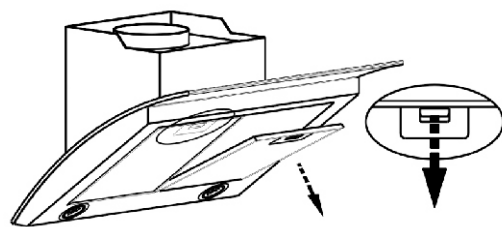


рис. 4

ТАБЛИЦА 3

Наименование	N
Аметист 50/60Н(П)-430-К3Г (ЭЗГ) Кристалл 50Н-430-К3Г, Кристалл 60Н-430-К3Г(ЭЗГ) Лазурит 60Н-430-33Г Топаз 50Н-430-К3Г, Топаз 60Н-430-К3Г	5
Аквамарин 60/90Н-650-Э7Г, Алмаз 60/90 Аметист 90Н(П)-650-К3Г, Аметист 90Н-650-К3Г Кристалл 90Н-650-К3Г, Топаз 90Н-650-К3Г	8

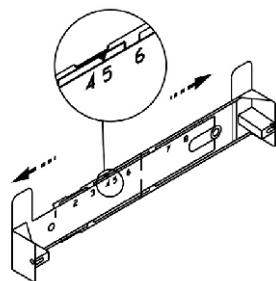
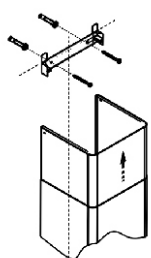


рис. 5



- верхнюю фальштрубу выдвиньте на нужную высоту;
  - сделайте отметку по верхнему краю фальштрубы и проведите горизонтальную линию, снимите фальштрубы;
  - приложите кронштейн к стене, как показано на рисунке 6 ;
  - осевая линия кронштейна должна совпадать с осевой линией кухонной вытяжки, а верхний край с ранее проведенной горизонтальной линией;
  - обозначьте центры отверстий, для крепления кронштейна, просверлите два отверстия Ø8 мм и забейте дюбели.
- Прикрепите кронштейн к стене винтами.

рис. 6

6.3 Крепление стекла.

**При креплении стекла на вытяжку винты не перетягивать!**

Для вытяжек «Аметист», «Аквамарин», «Алмаз», «Кристалл-90», «Топаз-90» (рис.7):

- установите на вытяжку стекло.
- в отверстия на стекле вставьте втулки.
- прикрепите стекло к корпусу винтами М6х30 (6х35)

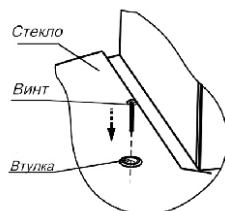


рис. 7

4.6 Устанавливайте кухонную вытяжку над плитой в соответствии с рис. 1.

4.7 Не допускайте возникновения факельного пламени под вытяжкой! Пламя газовых конфорок всегда должно быть закрыто посудой. Сильный нагрев пламенем газовых конфорок может повредить прибор.

4.8 Работы по поиску и устранению неисправностей (кроме замены лампы) должны выполняться лицом, обученным правилам работы с электроустановками. При повреждении электрического шнура его замену производит специалист сервисной службы. Категорически запрещается обрезать вилку при монтаже кухонной вытяжки.

4.9 Кухонная вытяжка предназначена только для удаления или очистки воздуха. Оберегайте ее от статических и динамических нагрузок.

4.10 При работе прибора в режиме «вытяжки» одновременно с отопительным оборудованием, которое используется с вытяжными трубами (отопительные системы, проточные водонагреватели или котлы, работающие на газе, жидком или твердом топливе), необходимо обеспечить подачу воздуха в объеме, достаточном для сгорания топлива. При подаче воздуха в недостаточном объеме возникает опасность отравления газообразными продуктами сгорания, которые всасываются обратно в помещение.

4.11 В режиме «вытяжки» загрязненный воздух НЕ должен выходить в вытяжное отверстие, используемое для удаления запахов из приборов, сжигающих газ или другие виды топлива (не применяют к приборам, которые только направляют воздух обратно в комнату).

4.12 Данный прибор НЕ предназначен для использования людьми (включая детей), у которых есть физические, нервные или психические отклонения или недостаток опыта и знаний, за исключением случаев, когда за такими лицами осуществляется надзор или проводится их инструктирование относительно использования данного прибора лицом, отвечающим за их безопасность. Необходимо осуществлять надзор за детьми с целью недопущения их игр с прибором.

**ПРЕДУПРЕЖДЕНИЕ:** доступные части кухонной вытяжки могут нагреваться, при использовании с приборами для приготовления пищи.

## 5 УСТРОЙСТВО

ДЛЯ КВ «АМЕТИСТ», «АКВАМАРИН», «АЛМАЗ», «КРИСТАЛЛ 90», «ТОПАЗ 90»

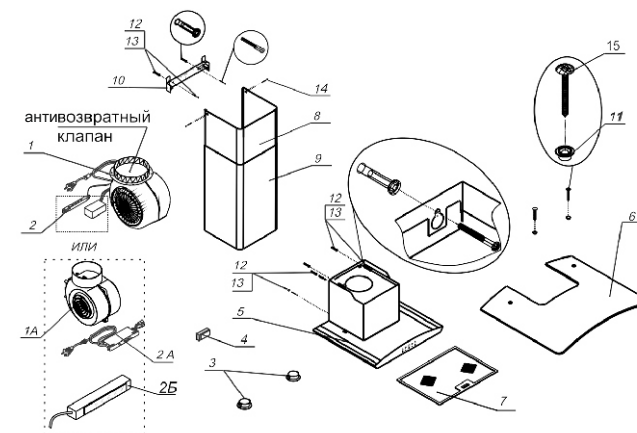


рис. 2

- 1,1А Вентилятор.
- 2 Электронный переключатель с цифровой индикацией скорости вентилятора.
- 2А Переключатель кнопочный.
- 2Б Переключатель ККВ

- 3 Светильники галогенные
- 4 Трансформатор
- 5 Корпус
- 6 Стекло
- 7 Фильтр алюминиевый
- 8, 9 Фальштруба верхняя, фальштруба нижняя
- 10 Кронштейн для крепления верхней фальштрубы
- 11 Втулки для крепления стекла
- 12,13 Дюбели Ø8x40 мм и винты 4,2x41 для крепления вытяжки и кронштейна к стене
- 14 Винты самонарезающие 3,5x11 для крепления верхней фальштрубы
- 15 Винты М 6x30 (6x35) для крепления стекла к корпусу вытяжки

**ДЛЯ КВ «КРИСТАЛЛ 50, 60», «ЛАЗУРИТ 60», «ТОПАЗ 50, 60»**

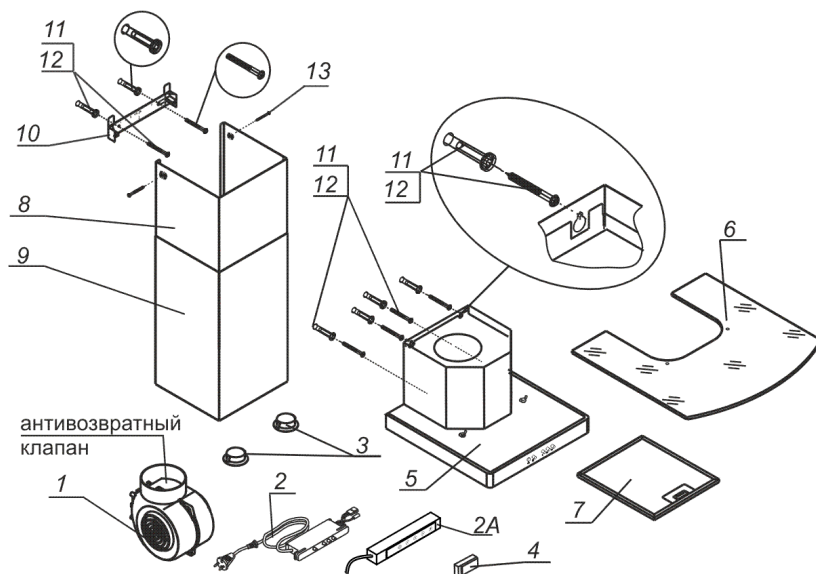


рис. 2А

- 1 Вентилятор.
- 2 Переключатель кнопочный.
- 2А Электронный переключатель ККВ.
- 3 Светильники галогенные.
- 4 Трансформатор.
- 5 Корпус.
- 6 Стекло.
- 7 Фильтр алюминиевый.
- 8, 9 Фальштруба верхняя, фальштруба нижняя.
- 10 Кронштейн для верхней фальштрубы.
- 11,12 Дюбели Ø8x40 мм и винты 4,2x41 для крепления вытяжки и кронштейна к стене.
- 13 Винты самонарезающие 3,5x11 для крепления верхней фальштрубы к кронштейну.

**6 ПОДГОТОВКА К РАБОТЕ**

**Нельзя начинать монтаж кухонной вытяжки и снимать защитную пленку с вытяжки из нержавеющей стали, пока Вы не убедитесь в ее технической исправности путем подключения к электрической сети и проверки всех функций. Защитную пленку с вытяжек из нержавеющей стали рекомендуется снимать после окончания монтажа.**

**6.1 Установка кухонной вытяжки (рис.3):**

- всегда устанавливайте кухонную вытяжку над центральной частью плиты;
- разметьте линию установки нижней части вытяжки над плитой (рис. 1 или 1А);
- разметьте осевую вертикальную линию по центру участка, предусмотренного для ее установки;
- разметьте линию на расстоянии «Е» от нижней части вытяжки;
- на этой линии, разметьте центры отверстий для крепления вытяжки на стене так, чтобы размер «А» был поделен пополам относительно осевой линии;
- просверлите два отверстия (размер «А» для установки дюбелей Ø8x40мм и забейте их;
- вверните два самонарезающих винта (размер «А»);
- перед установкой вытяжки снимите алюминиевый фильтр, для этого нажмите на пружинный замок на фильтре и потяните его вниз и на себя (рис. 4);
- навесьте вытяжку через отверстия типа «замочная скважина»;
- разметьте центры отверстий для дополнительного крепления (размер «Б»);
- снимите вытяжку и просверлите два отверстия (размер «Б») для дюбелей Ø8x40мм и забейте их;
- навесьте ее и дополнительно закрепите двумя самонарезающими винтами (размер «Б»)\*;
- установите фильтры.

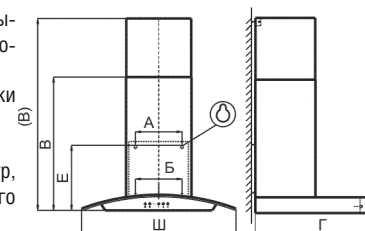


рис. 3

ТАБЛИЦА 2

Наименование	А (мм)	Б (мм)	Е (мм)
Аметист 50Н(П)-430-КЗГ, 50Н(П)-430-ЭЗГ Аметист 60Н(П)-430-КЗГ, 60Н(П)-430-ЭЗГ	180	180	251
Аметист 90Н(П)-650-КЗГ, Кристалл 90Н-650-КЗГ Топаз 90Н-650-КЗГ	230	230	295
Алмаз 60Н-650-ЭЗГ Алмаз 90Н-650-ЭЗГ	230	230	290
Аквамарин 60Н-650-ЭЗГ Аквамарин 60П-650-ЭЗГ Аквамарин 90Н-650-ЭЗГ Аквамарин 90П-650-ЭЗГ	180	180	365
Кристалл 50Н-430-КЗГ, 60Н-430-КЗГ Лазурит 60Н-430-ЭЗГ Топаз 50Н-430-КЗГ, 60Н-430-КЗГ	184	140	280