

Содержание

Указания по технике безопасности.....	22	Очистка электробритвы	31
Использование по назначению.....	27	Устранение неисправностей.....	36
Детали электробритвы	28	Срок службы батареи	39
Зарядка электробритвы	29	Извлечение встроенного аккумулятора	39
Как пользоваться электробритвой	30	Технические характеристики	39

Указания по технике безопасности

Чтобы уменьшить риск получения травм, гибели людей, поражения электрическим током, пожара и повреждения имущества, всегда соблюдайте следующие меры предосторожности.

Пояснения к символам

Следующие символы используются для классификации и описания уровня опасности, травм и материального ущерба, которые возникнут при игнорировании указаний и ненадлежащем использовании продукта.

 ОПАСНОСТЬ	Обозначает потенциальную опасность, которая приведет к серьезным травмам или смерти.
 ПРЕДУПРЕЖДЕНИЕ	Обозначает потенциальную опасность, которая может привести к серьезным травмам или смерти.
 ВНИМАНИЕ	Обозначает опасность, которая может привести к незначительным травмам.

Для классификации и описания типов инструкций, которым необходимо следовать, используются следующие символы.



Этот символ используется для предупреждения пользователей о конкретном способе эксплуатации, который запрещено применять.



Этот символ используется для предупреждения пользователей о конкретной процедуре, которой необходимо следовать для безопасной эксплуатации прибора.



ПРЕДУПРЕЖДЕНИЕ



Данная электробритва оснащена встроенным аккумулятором. Не бросайте в огонь, не нагревайте, а также не заряжайте, не используйте и не оставляйте прибор в местах с высокой температурой.

- Это может привести к перегреву, воспламенению или взрыву.



Не подключайте и не отключайте адаптер от бытовой розетки мокрыми руками.

- Это может привести к поражению электрическим током или травме.



Не погружайте адаптер сети переменного тока и зарядное устройство с самоочисткой в воду и никогда не мойте их водой.

- Это может привести к поражению электрическим током или пожару вследствие короткого замыкания.



Не располагайте адаптер сети переменного тока и зарядное устройство с самоочисткой на или возле раковины или ванны с водой.

- Это может привести к поражению электрическим током или пожару вследствие короткого замыкания.



Никогда не разбирайте прибор, за исключением случаев, когда он подвергается утилизации.

- Это может привести к пожару, поражению электрическим током или травме.



ПРЕДУПРЕЖДЕНИЕ

Не используйте ничего, кроме прилагаемого адаптера сети переменного тока и зарядного устройства с самоочисткой.



Кроме того, не заряжайте какие-либо другие приборы с помощью прилагаемого адаптера сети переменного тока и зарядного устройства с самоочисткой.

- Это может привести к ожогам или пожару вследствие короткого замыкания.

Не вносите изменений и не ремонтируйте.



- Это может привести к пожару, поражению электрическим током или травме.

Обратитесь в авторизованный сервисный центр для ремонта (замены батареи и т.д.).

Не хранить в местах, доступных для детей и



младенцев. Не позволяйте им пользоваться прибором.

- Помещение внутренних лезвий и/или чистящей щетки в рот или проглатывание моющего средства может привести к несчастным случаям и травмам.

Никогда не используйте прибор, если адаптер сети переменного тока поврежден или если сетевая вилка слишком свободно входит в бытовую розетку.



- Это может привести к поражению электрическим током или пожару вследствие короткого замыкания.

Нельзя повреждать, изменять, а также сгибать, тянуть или перекручивать с чрезмерным усилием шнур.



Кроме того не ставьте ничего тяжелого на шнур и не передавливайте его.

- Это может привести к поражению электрическим током или пожару вследствие короткого замыкания.



Не используйте в случае превышения номинальной нагрузки в бытовой розетке или электропроводке.

- Превышение номинальной нагрузки при подключении слишком большого количества штепселей в одну бытовую розетку может привести к пожару из-за перегрева.



Всегда отключайте адаптер сети переменного тока от бытовой розетки при чистке.

- Невыполнение этого требования может привести к поражению электрическим током или травмам.



Всегда проверяйте, чтобы прибор работал от источника питания с соответствующим номинальным напряжением, которое указано на адаптере сети переменного тока.

Полностью вставьте сетевую вилку.

- Невыполнение этого требования может привести к пожару или поражению электрическим током.



Регулярно очищайте сетевую вилку и вилку прибора с целью предотвращения накопления пыли.

- Невыполнение этого требования может привести к возгоранию из-за повреждения изоляции из-за влажности. Отключите адаптер и протрите сухой тряпкой.

ПРЕДУПРЕЖДЕНИЕ

Немедленно прекратите использование и отключите адаптер, если возник сбой или какие-либо отклонения.

- Использование его в таких условиях может привести к пожару, поражению электрическим током или травме.

<Причины сбоев и неисправностей>

• Корпус электробритвы, зарядное устройство с самоочисткой, адаптер или шнур деформирован или необычно горячий.

• Корпус электробритвы, зарядное устройство с самоочисткой, адаптер или шнур пахнет гарью.

• Во время работы или зарядки возникает необычный звук, исходящий от электробритвы, зарядного устройства с самоочисткой, адаптера или шнура.

- Обратитесь за проверкой или ремонтом в авторизованный сервисный центр.

В случае попадания мощного средства на кожу, немедленно тщательно промойте это место с мылом.

В случае возникновения болевых ощущений на коже или других участках тела, немедленно прекратите использование и обратитесь к врачу.

- Невыполнение этих требований может привести к повреждению или травмированию кожи.

При случайном проглатывании мощного средства не вызывайте рвоту, выпейте большое количество воды и обратитесь к врачу.

Если мощное средство попало в глаза, немедленно тщательно промойте проточной водой и обратитесь к врачу.

- Невыполнение этих требований может привести к травме.

Этот прибор не предназначен для использования людьми (включая детей) с ограниченными физическими, сенсорными или умственными способностями или лицами без соответствующих знаний и опыта. Использование прибора такими людьми допускается только под наблюдением лица, отвечающего за их безопасность, и при условии соблюдения четких инструкций по работе с прибором. Необходимо следить, чтобы дети не играли с прибором.

- Невыполнение этого требования может привести к повреждению или травмам.

Шнур питания не подлежит замене. В случае повреждения шнура адаптер сети переменного тока необходимо утилизировать.

- Невыполнение этого требования может привести к повреждению или травмам.

ВНИМАНИЕ

Не допускайте, чтобы мусор прилипал к сетевой вилке или вилке прибора.

- Это может привести к поражению электрическим током или пожару вследствие короткого замыкания.

Не оказывайте чрезмерного давления, прикладывая сеточную систему к губам или другим частям лица. Не прикладывайте сеточную систему непосредственно к дефектам или повреждениям кожи.

- Это может привести к травмированию кожи.

Не надавливайте с силой на сеточную систему. Кроме того, не прикасайтесь к сеточной системе пальцами или ногтями при работе прибора.

- Это может привести к травмам кожи или сократить срок службы сеточной системы.



ВНИМАНИЕ



Не прикасайтесь к лезвиям (металлической части) внутренних лезвий.

- Это может привести к травмам рук.



Не используйте этот продукт для стрижки волос на голове или бритья какой-либо другой части тела.

- Это может привести к травмам кожи или сократить срок службы сеточной системы.



Не давайте пользоваться электробритвой членам вашей семьи или другим людям.

- Это может привести к инфекции или воспалению.



Не вынимайте электробритву из зарядного устройства с самоочисткой в процессе работы режима «АВТО».

- Это может привести к ожогам из-за высокой температуры в области лезвий.



Не роняйте и не подвергайте ударам.

- Это может привести к травмам.



Не наматывайте шнур вокруг адаптера во время хранения.

- Это может привести к излому шнура под нагрузкой, и, как следствие, к пожару по причине короткого замыкания.



Не используйте моющее средство для других целей, кроме мытья лезвий электробритвы.

- Использование с другими продуктами может привести к изменению цвета поверхности или образованию на ней трещин.



Отключите адаптер от бытовой розетки, когда прибор не заряжается.

- Невыполнение этого требования может привести к поражению электрическим током или пожару из-за утечки тока в результате износа изоляции.



Проверьте сеточную систему на наличие трещин и деформаций перед применением.

- Невыполнение этого требования может привести к травмам кожи.



Для переноски или хранения электробритвы обязательно закрывайте ее защитной крышкой.

- Невыполнение этого требования может привести к травмам кожи или сократить срок службы сеточной системы.



При отключении адаптера или вилки прибора держитесь за адаптер или вилку прибора, а не за шнур.

- Невыполнение этого требования может привести к поражению электрическим током или травмам.



Будьте осторожны при открывании моющего средства, чтобы не порезать руки носиком.

- В противном случае, возможно получение травмы.

► Утилизация аккумулятора

 **ОПАСНОСТЬ**


Аккумулятор предназначен исключительно для использования с этой электробритвой. Не используйте аккумулятор с другими устройствами.

Не заряжайте аккумулятор после того, как он был вынут из устройства.

- Не бросайте в огонь и не нагревайте.
 - Не ударяйте, не разбирайте, не модифицируйте и не прокалывайте.
 - Не позволяйте положительным и отрицательным клеммам аккумулятора входить в контакт друг с другом через металлические предметы.
 - Не переносите и не храните аккумулятор вместе с металлическими украшениями, такими как цепочки, заколки.
 - Не заряжайте, не используйте и не оставляйте аккумулятор там, где он будет подвергаться воздействию высоких температур, например, под прямыми солнечными лучами или вблизи других источников тепла.
 - Никогда не нарушайте изоляцию аккумулятора.
- Это может привести к перегреву, воспламенению или взрыву.

 **ПРЕДУПРЕЖДЕНИЕ**

После снятия аккумулятора держите его в месте, недоступном для детей.

-  - Аккумулятор может нанести вред организму при случайном проглатывании.
- Если это произошло, немедленно обратитесь к врачу.

При протечке аккумуляторной жидкости соблюдайте следующие процедуры. Не прикасайтесь к аккумулятору голыми руками.



- Аккумуляторная жидкость может привести к слепоте при попадании в глаза.
- Не трите глаза. Немедленно промойте чистой водой и обратитесь к врачу.
- При попадании на кожу или одежду аккумуляторная жидкость может вызвать воспаления или травмы.
- Тщательно смойте ее чистой водой и обратитесь к врачу.

Использование по назначению

- Данная электробритва может использоваться как для влажного бритья с пеной, так и для сухого бритья. Этой водонепроницаемой электробритвой можно пользоваться в душе, а после бритья промывать водой. Данный знак означает, что электробритвой можно пользоваться в ванной или в душе.

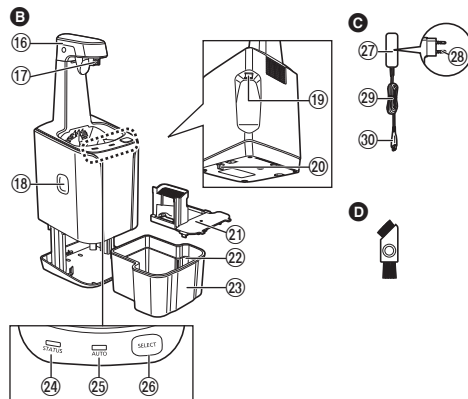
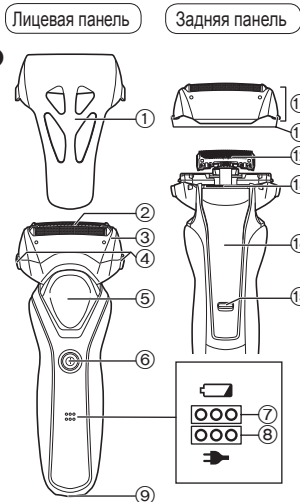


► Примечания

- Попробуйте влажное бритье с применением пены на протяжении трех недель, и вы заметите разницу. Потребуется некоторое время для того, чтобы привыкнуть к электробритве Панасоник для влажного/сухого бритья, поскольку Вашей коже и волосяному покрову всегда требуется около месяца, чтобы привыкнуть к любому новому методу бритья.
- Следите, чтобы оба внутренних лезвия были вставлены. Если вставлено только одно внутреннее лезвие, электробритва может быть повреждена.
- При очистке электробритвы в воде не используйте соленую или горячую воду. Не оставляйте электробритву погруженной в воду на длительное время.
- Чистите корпус только мягкой тканью, слегка смоченной водопроводной водой или слабым мыльным раствором. Не используйте для очистки прибора растворители (бензин, спирт и другие химические вещества).
- После использования храните электробритву в сухом месте.
- Не храните электробритву или моющее средство в местах, где они будут подвергаться воздействию прямых солнечных лучей или других источников тепла.

- Зарядное устройство с самоочисткой очищает внутренние лезвия и сеточную систему. Волоски из других мест электробритвы удаляются щеткой или смываются водой.

Детали электробритвы



A Корпус электробритвы

- 1 Защитная крышка
- 2 Сеточная система
- 3 Рамка для крепления сеток
- 4 Кнопки для снятия бритвенной головки
- 5 Опора для пальца
- 6 Выключатель питания
- 7 Индикатор ёмкости аккумулятора (↔)
- 8 Индикатор состояния зарядки (→)
- 9 Разъем
- 10 Бритвенная головка
- 11 Кнопки для снятия сеток
- 12 Внутренние лезвия

13 Триммер

- 14 Переключатель триммера
- 15 Кнопка блокировки/разблокировки

B Зарядное устройство с самоочисткой

- 16 Кронштейн
- 17 Контакт для зарядки
- 18 Кнопка извлечения контейнера для очищающей жидкости
- 19 Разъем для шнура электропитания зарядного устройства с самоочисткой
- 20 Рычаг разблокировки
- 21 Фильтр очищающей жидкости
- 22 Линия максимального уровня воды

23 Контейнер для очищающей жидкости

- 24 Индикатор состояния
- 25 Индикатор АВТО
- 26 Кнопка выбора режимов

C Адаптер сети переменного тока (RE7-59)

- 27 Адаптер
- 28 Сетевая вилка
- 29 Шнур
- 30 Вилка прибора

Аксессуары

D Чистящая щеточка

E Специальное моющее средство (Моющее средство)

Зарядка электробритвы

Зарядка с помощью зарядного устройства с самоочисткой

Тщательно вытрите капли воды на поверхности или вокруг зарядного устройства с самоочисткой перед началом зарядки.

1 Вставьте вилку прибора в зарядное устройство с самоочисткой.

2 Потяните кронштейн вверх до щелчка.

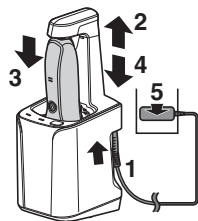
3 Снимите защитную крышку и вставьте электробритву.

- Выключите электробритву перед тем, как поставить ее в зарядное устройство.
- Убедитесь, что сеточная система не деформирована и не повреждена при установке электробритвы.
- Поместите электробритву в зарядное устройство с самоочисткой со втянутым переключателем триммера. Если переключатель триммера не втянут, он может поцарапать лоток для очистки.

4 Надавите на кронштейн вниз до щелчка.

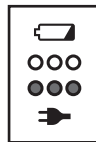
5 Вставьте адаптер в розетку электрической сети.

- Режим «Зарядка» начинается после установки электробритвы.
- Убедитесь, что индикатор состояния зарядки (➡) светится.
- Зарядка занимает приблизительно 1 час. Время зарядки зависит от зарядной ёмкости.
- Полная зарядка не станет причиной снижения производительности батареи.
- Прибор можно заряжать даже при извлеченном контейнере для очищающей жидкости.



6 Отсоедините адаптер по окончании зарядки.

В процессе зарядки



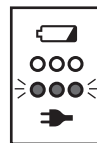
Светится индикатор состояния зарядки (➡).

После завершения зарядки



Индикатор состояния зарядки (➡) выключается.

Проблемы с зарядкой



Индикатор состояния зарядки (➡) будет мигать два раза в секунду.

- По окончании зарядки, включая переключатель питания, когда электробритва подключена к розетке или подсоединена к зарядному устройству с самоочисткой, загорится индикатор состояния зарядки (➡) на 5 секунд. Это означает, что электробритва полностью заряжена.
- Рекомендуется, чтобы температура воздуха при зарядке составляла 10 – 35 °С. Зарядка аккумулятора может занять больше времени или же он может вообще не зарядиться при чрезмерно высокой или низкой температуре. Заряжайте электробритву при температуре воздуха в пределах рекомендуемого диапазона.

- При первой зарядке электробритвы, или если она не использовалась дольше 6 месяцев, время зарядки может измениться или индикатор состояния зарядки (➔) может не светиться несколько минут. Если электробритву не отключать, то индикатор со временем начнет светиться.

Зарядка без зарядного устройства с самоочисткой

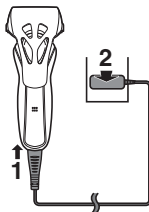
Вы можете заряжать электробритву и без зарядного устройства.

1 Вставьте вилку прибора в электробритву.

- Прежде чем вставлять вилку питания, выключите электробритву.

2 Вставьте адаптер в розетку электрической сети.

- Тщательно вытрите капельки воды с разъема.



3 Отсоедините адаптер по окончании зарядки.

- Зарядка аккумулятора в течение более 1 часа не скажется на его работоспособности.

Примечание

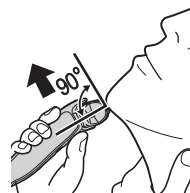
Вы не можете использовать электробритву во время зарядки.

Как пользоваться электробритвой

1 Нажмите выключатель питания.

2 В процессе бритья держите электробритву, как показано на рисунке.

- Начните бритье, слегка надавливая электробритвой на кожу лица. Натягивая кожу свободной рукой, перемещайте электробритву возвратно-поступательными движениями по направлению роста волос. Когда Ваша кожа привыкнет к такому способу бритья, можно немного увеличить давление электробритвой. Чрезмерное давление электробритвой не улучшает качество бритья.



Примечания

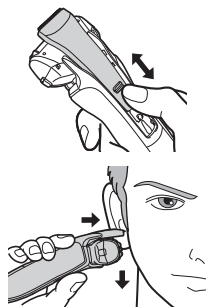
- Не ставьте палец на выключатель питания во время использования электробритвы. Так можно случайно выключить электробритву. Располагайте пальцы на специальной опоре для пальца во время использования электробритвы.
- Рекомендованная температура воздуха для пользования прибором составляет 5 °C – 35 °C. При использовании прибора при очень низких или очень высоких температурах, он может отключиться.

► Использование триммера

Подравнивание бакенбардов

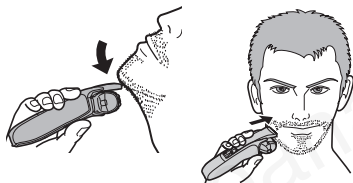
Продвиньте переключатель триммера вверх. Включите электробритву, и, удерживая ее под прямым углом к коже, движениями сверху вниз подравнивайте волосы на висках.

- Нажмите и удерживайте кнопку разблокировки и сдвиньте переключатель триммера вниз, чтобы опустить триммер.



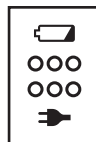
Перед бритьем

Триммер можно использовать для укорачивания длинной щетины перед бритьем.



Работа индикаторов во время использования электробритвы

В процессе использования



Ни один индикатор не светится во время использования электробритвы.

Если аккумулятор разрядился



Индикатор ёмкости аккумулятора мигает 5 секунд при нажатии выключателя питания.

- Вы можете побриться 2-3 раза после того, как начнет мигать индикатор ёмкости аккумулятора. (Это зависит от условий эксплуатации).
- Полный заряд батареи хватает приблизительно на 18 сеансов бритья по 3 минуты. (Время зависит от условий эксплуатации.)

Очистка электробритвы

Очистка с помощью зарядного устройства с самоочисткой

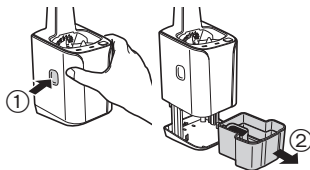
► Подготовка зарядного устройства с самоочисткой

Извлеките электробритву и вилку прибора из зарядного устройства с самоочисткой.

1 Положите зарядное устройство с самоочисткой на твердую ровную поверхность.

- Когда зарядное устройство с самоочисткой поднято или расположено на мягкой поверхности, такой как ковер, рычаг разблокировки не будет должным образом вставлен в зарядное устройство. В таком случае нельзя снять контейнер для очищающей жидкости.

- 2** Нажмите кнопку извлечения контейнера для очищающей жидкости (1) и извлеките контейнер для очищающей жидкости (2).

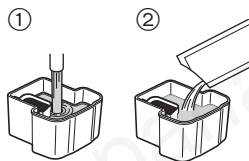


- 3** Промойте от остатков старой очищающей жидкости и остриженной щетины и ополосните водой контейнер для очищающей жидкости.

- После промывания убедитесь, что вы вставили фильтр очищающей жидкости.

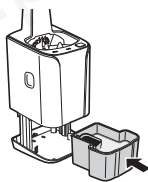
- 4** Налейте проточную воду (1) и моющее средство (2) в контейнер для очищающей жидкости.

- Не заливайте воду выше верхней точки. Это может привести к утечке очищающей жидкости.

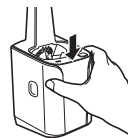


- 5** Вставьте контейнер для очищающей жидкости.

- Немедленно удаляйте разлитую очищающую жидкость. Не допускайте попадания очищающей жидкости на кожаные изделия и деревянные поверхности, поскольку это может привести к изменению их цвета.



- 6** Надавите на верхнюю часть зарядного устройства с самоочисткой и плотно вставьте его до щелчка.



Примечания

- Вода и моющее средство смешиваются при начале очистки, и получается очищающая жидкость.
- Если невозможно выбрать режим «АВТО», или если индикатор состояния загорается на 5 секунд при нажатии кнопки выбора режимов, то следует заменить очищающую жидкость. Замените очищающую жидкость.
- После замены очищающей жидкости ее хватает приблизительно на 30 дней при использовании раз в день. (Срок может отличаться в зависимости от плотности щетины и температуры окружающего воздуха).
- Используйте моющее средство в течение 6 месяцев после открытия упаковки. По истечению 6 месяцев вылейте очищающую жидкость, а затем залейте свежую воду и моющее средство в контейнер для очищающей жидкости.
- Необходимо одновременно заменить моющее средство и воду. В противном случае эффективность очистки может ухудшиться.
- Используйте только специальную очищающую жидкость для зарядного устройства с самоочисткой для бритвенных станков компании Panasonic.

► Очистка электробритвы

После чистки электробритвы мылом или любым другим чистящим средством удалите с нее остатки мыла и воды.

1 Вставьте вилку прибора в зарядное устройство с самоочисткой.

2 Потяните кронштейн вверх до щелчка.

3 Снимите защитную крышку и вставьте электробритву.

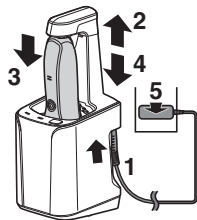
4 Надавите на кронштейн вниз до щелчка.

5 Вставьте адаптер в розетку электрической сети.

- Выключите электробритву перед тем, как поставить ее в зарядное устройство.
- Убедитесь, что сеточная система не деформирована и не повреждена при установке электробритвы.
- Поместите электробритву в зарядное устройство с самоочисткой со втянутым переключателем триммера. Если переключатель триммера не втянут, он может поцарапать лоток для очистки.

6 Нажмите кнопку выбора режимов для выбора режима работы.

- Режим «Зарядка» начинается после установки электробритвы.
- Каждый раз при нажатии кнопки выбора режимов происходит смена режимов работы в следующем порядке «АВТО» → «Зарядка».
- Режимы включаются приблизительно через 6 секунд после выбора.
- Порядок смены режимов будет нарушен при отключении электробритвы из сети. В этом случае повторите цикл с самого начала.
- Не нажимайте кнопку извлечения контейнера для очищающей жидкости, так как это может привести к утечке очищающей жидкости и неисправности устройства.



Режим	Требуемое время (для справки)	
Зарядка 	Зарядка от 0 до 60 мин 	
АВТО 	Очистка/Сушка 10 мин./350 мин. 	Зарядка от 0 до 60 мин
• Режим невозможно сменить после начала работы режима «АВТО».		

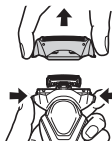
- При температуре от 5 °С до 35 °С используйте самоочищающееся зарядное устройство.
Функция очистки или сушки может не работать, если температура в помещении находится за пределами рекомендуемой рабочей температуры прибора. В этом случае выбор режима «АВТО» будет невозможным и индикатор состояния будет светиться около 5 секунд.

Очистка электробритвы без использования зарядного устройства с самоочисткой

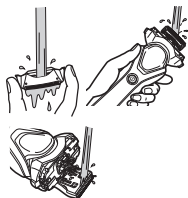
1. Отсоедините шнур от электробритвы.
2. Намочите сеточную систему и нанесите на нее немного жидкого мыла для рук.
3. Включите электробритву.
4. Выключите электробритву через 10-20 секунд.



5. Снимите бритвенную головку.



6. Промойте электробритву, бритвенную головку и триммер проточной водой.



7. Вытрите оставшиеся капли воды сухой тканью.

8. Полностью высушите бритвенную головку, электробритву и триммер.

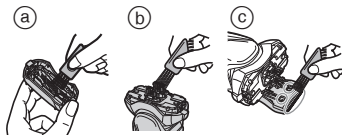


9. Прикрепите бритвенную головку к электробритве.

Очистка с помощью щетки

► Очистка длинной щеткой

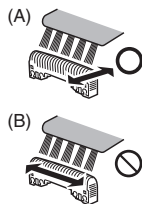
Очистка сеточной системы (а), корпуса бритвенного станка (б) и триммера (с) выполняется с помощью длинной щетки.



► Очистка короткой щеточкой

Очистка внутренних лезвий выполняется движением короткой щеточки в указанном направлении (А).

- Не двигайте короткой щеткой в направлении (В), так как это может повредить внутренние лезвия и уменьшить их остроту.
- Не пользуйтесь короткой щеткой для очистки сеточной системы.

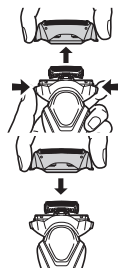


Замена сеточной системы и внутренних лезвий

Сеточная система	Ежегодно
Внутренние лезвия	Один раз в два года

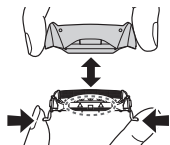
► Снятие бритвенной головки

Нажмите кнопки снятия бритвенной головки и поднимите бритвенную головку.



► Установка бритвенной головки

Осторожно наденьте бритвенную головку на электробритву и надежно закрепите до щелчка.



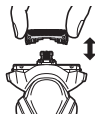
► Замена сеточной системы

1. Нажмите на кнопки для снятия сеток и вытащите сеточную систему.
2. Установите сеточную систему до щелчка.

- Обязательно устанавливайте сеточную систему в правильном направлении.
- Устанавливайте бритвенную головку только со вставленной сеточной системой.

► Замена внутренних лезвий

1. Отсоедините внутренние лезвия по одному.
 - Не касайтесь краев (металлических частей) внутренних лезвий, чтобы не порезать руки.
2. Вставьте внутренние лезвия по одному, до щелчка.



► Сменные детали

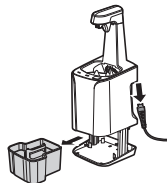
Сменные детали можно приобрести у дилера или в сервисном центре.

Сменные детали для ES-RT87	Сеточная система и внутренние лезвия	WES9013
	Сеточная система	WES9087
	Внутренние лезвия	WES9068
Специальное моющее средство для системы очистки и зарядки электробритвы		WES4L03

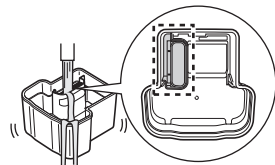
Очистка зарядного устройства

На дне отделения очистки зарядного устройства могут оставаться волосы. Указания по его очистке приведены ниже. Рекомендуется выполнять эту процедуру каждый раз при замене очищающей жидкости.

1. Убедитесь, что контейнер для очищающей жидкости и вилка прибора отсоединены от зарядного устройства с самоочисткой.
 - Будьте осторожны, чтобы не пролить очищающую жидкость.
 - Некоторые составляющие очищающей жидкости и крема для кожи могут отделиться и прилипнуть к контейнеру для очищающей жидкости и фильтру очищающей жидкости. Это не является проблемой.

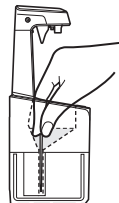


2. Наклонив и слегка встряхивая контейнер для очищающей жидкости, налейте воду, как показано на рисунке.
 - Можно очищать, вынув фильтр очищающей жидкости.
 - После промывания убедитесь, что вы вставили фильтр очищающей жидкости.
3. Осторожно удалите волосы с внутренней части отделения очистки смоченной в воде тканью или салфеткой.
 - Очистите уголки и выступающие части смоченной в воде ватной палочкой.



► Когда вода не вытекает из отделения очистки

- Не наклоняйте зарядное устройство с самоочисткой, чтобы вылить воду. Несоблюдение этого правила может привести к проливаю очищающей жидкости из контейнера для очищающей жидкости или стать причиной неисправности зарядного устройства с самоочисткой.
- Возможно, волосы засорили слив отделения очистки зарядного устройства. В этом случае чистить или сушить электробритву нельзя.
- Протолкните волосы в сливное отверстие с помощью зубочистки и т.п.



Устранение неисправностей

► Зарядное устройство с самоочисткой

Проблема	Действия
Лезвие промыто недостаточно тщательно.	► Если очистка электробритвы не выполнялась более 2 недель, сначала необходимо удалить остатки волос с помощью чистящей щеточки. (См. стр. 34.)
	► Не доливайте моющее средство и воду, а заменяйте очищающую жидкость полностью. Иначе возможно нарушение функции очистки. (См. стр. 32.)
	► После очистки маслообразные капли могут остаться на внешней стороне рамки для крепления сеток. Это компонент смазки, входящий в состав очищающей жидкости, и не является проблемой. Вы можете вытереть их мягкой тканью.
Горит индикатор состояния.	► См. стр. 38.

Проблема	Действия
Ни один режим не запускается.	► Убедитесь, что адаптер сети переменного тока подключен к зарядному устройству с самоочисткой и бытовой розетке. (См. стр. 29.)
	► Убедитесь, что электробритва правильно подключена к зарядному устройству с самоочисткой. (См. стр. 29.)
	► Работа функции очистки или сушки может остановиться, если температура в помещении находится за пределами рекомендуемой рабочей температуры прибора. (5 – 35 °C)
Очищающая жидкость накопилась в контейнере для очистки.	► Проверьте, горит ли индикатор состояния. (См. стр. 38.)
	► Удалите все загрязнения и т. п., которые накопились в сливе в нижней части отделения очистки. (См. стр. 35.)
	► Если при использовании зарядного устройства с самоочисткой электробритва влажная или на поверхности электробритвы осталось мыло или гель для бритья, очищающая жидкость может накапливаться в контейнере для очистки.

Проблема	Действия
Контейнер для очищающей жидкости нельзя извлечь.	<p>Положите зарядное устройство с самоочисткой на твердую ровную поверхность.</p> <p>Когда зарядное устройство с самоочисткой поднято или расположено на мягкой поверхности, такой как ковер, рычаг разблокировки не будет должным образом вставлен в зарядное устройство. В таком случае нельзя снять контейнер для очищающей жидкости.</p>
Электробритва издает громкий звук.	<p>При очистке: Зарядное устройство с самоочисткой издает громкий звук в процессе очистки лезвий.</p> <p>После очистки: Зарядное устройство с самоочисткой издает громкий звук при удалении капель воды, что выполняется при скоростной сушке.</p> <p>Звук, издаваемый устройством после очистки, отличается от звука, издаваемого при очистке. Уровень воды падает, и устройство удаляет капли воды с лезвий после очистки. Это не является проблемой.</p>
Электробритву не удается зарядить.	<p>Аккуратно протрите тканью, смоченной в воде, металлический контакт разъема корпуса электробритвы и контакт для зарядки зарядного устройства с самоочисткой.</p>

Проблема	Действия
Лезвия не сухие или липкие.	<p>Лезвия могут не высохнуть быстро из-за температурных условий.</p> <p>▶ Протрите их мягкой тканью перед бритьем.</p>
Лезвия ломаются или деформируются при очистке.	<p>▶ Не вставляйте посторонние предметы в зарядное устройство.</p> <p>▶ Замените сеточную систему и/или внутренние лезвия. (См. стр. 34.)</p>
Очищающая жидкость пенится.	<p>Если вы смешали мыльную воду или жидкое мыло с моющим средством или используете другое моющее средство, очищающая жидкость начнет пениться. Используйте зарядное устройство с самоочисткой после тщательной очистки и сушки электробритвы.</p> <p>▶ Замените очищающую жидкость.</p>
Очищающая жидкость протекает из контейнера для очищающей жидкости.	<p>▶ Не нажимайте в этом режиме кнопку извлечения контейнера для очищающей жидкости.</p> <p>▶ Поместите зарядное устройство с самоочисткой на горизонтальной поверхности.</p> <p>▶ Если при использовании зарядного устройства с самоочисткой электробритва влажная или на поверхности электробритвы осталось мыло или гель для бритья, очищающая жидкость может протекать.</p>

► Когда начинает гореть индикатор состояния на зарядном устройстве с самоочисткой

Проблема	Действия
Пора заменить очищающую жидкость.	► Налейте воду и моющее средство в контейнер для очищающей жидкости.
Контейнер для очищающей жидкости неправильно установлен.	► Вставьте контейнер для очищающей жидкости правильно.
Зарядное устройство с самоочисткой стоит наклонно.	► Установите зарядное устройство с самоочисткой на горизонтальной поверхности.

После выполнения описанной выше процедуры нажмите кнопку выбора режимов и выберите режим.

► Если мигают все индикаторы зарядного устройства с самоочисткой

Проблема	Действия
Устройство неисправно	► Обратитесь в авторизованный сервис-центр.

► Электробритва

Проблема	Действия
Подстриженные волосы разлетаются в стороны.	► Это можно устранить, выполняя очистку каждый раз после бритья.
	► Очистка внутренних лезвий выполняется щеточкой.
Сеточная система нагревается.	► Замените сеточную систему, если она повреждена или деформирована. (См. стр. 34.)

Проблема	Действия
Короткое время работы, даже после зарядки.	► Когда число использований после одной зарядки начинает снижаться, срок службы аккумулятора приближается к концу.
Электробритва издает громкий звук.	► Убедитесь, что лезвия присоединены правильно. ► Почистите сеточную систему с помощью щеточки.
Усиливается запах.	► Это можно устранить, выполняя очистку каждый раз после бритья. ► Это можно устранить, выполняя очистку каждый раз после бритья.
Бритье не такое чистое, как раньше.	Замените сеточную систему и/или внутренние лезвия. Ожидаемый срок службы сеточной системы и внутренних лезвий: Сеточная система: Примерно 1 год Внутренние лезвия: Примерно 2 года
	Невозможно зарядить электробритву с помощью зарядного устройства с самоочисткой.

Проблема	Действия
Электробритва перестала работать.	<ul style="list-style-type: none"> ▶ Рекомендуемая температура воздуха при эксплуатации 5 – 35 °С. Электробритва может перестать работать при температуре воздуха вне рекомендуемого диапазона.
	<ul style="list-style-type: none"> ▶ Срок службы аккумулятора подошел к концу.

Если проблему решить не удастся, обратитесь в магазин, где был приобретен данный прибор, или в авторизованный сервисный центр Panasonic для ремонта.

Срок службы батареи

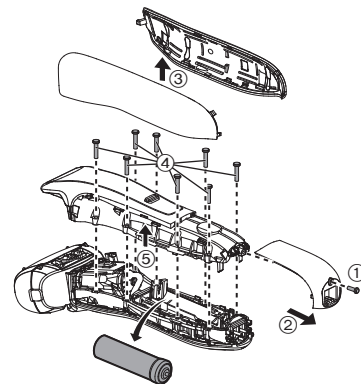
Срок службы аккумулятора составляет 3 года. Аккумулятор в данной электробритве не предназначен для самостоятельной замены пользователем. Заменяйте аккумулятор в официальном сервисном центре.

Извлечение встроенного аккумулятора

Перед утилизацией электробритвы удалите из неё аккумулятор. Пожалуйста, проследите за тем, чтобы утилизация батареи была выполнена в официальном пункте приема при наличии такового в Вашей стране.

Эту схему можно использовать только для утилизации электробритвы и нельзя использовать для ее ремонта. Если вы разберёте электробритву самостоятельно, она уже не будет водонепроницаемой, что может привести к ее неисправности.

- Снимите электробритву с адаптера сети переменного тока.
- Нажмите на переключатель питания, чтобы включить прибор, и оставьте его включенным до полной разрядки аккумулятора.
- Выполните шаги с ① по ⑤, затем приподнимите и извлеките аккумулятор.
- Примите меры предосторожности, чтобы не закоротить аккумулятор.



Рекомендации по охране окружающей среды и переработке отходов
 В электробритве используется литий-ионный аккумулятор. Пожалуйста, проследите за тем, чтобы утилизация аккумулятора была выполнена в официальном пункте приёма при наличии такового в Вашей стране.

Технические характеристики

Источник питания	См. табличку номиналов на адаптере сети переменного тока. (Автоматическая подстройка под сетевое напряжение)
Рабочее напряжение электродвигателя	3,6 В---
Время зарядки	Прибл. 1 час

Данное устройство предназначено только для домашнего использования.

Установленный производителем в порядке п. 2 ст. 5 Федерального Закона РФ "О защите прав потребителей" срок службы для данного изделия равен 7 годам с даты производства при условии, что изделие используется в строгом соответствии с настоящей инструкцией по эксплуатации и применимыми техническими стандартами.



Панасоник Корпорэйшн

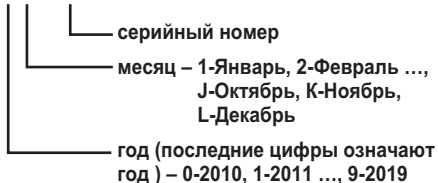
1006, Кадома, Осака 571-8501, Япония

Сделано в Китае

Примечание:

Дата изготовления устройства (год, месяц) указана на обратной стороне в виде номера.

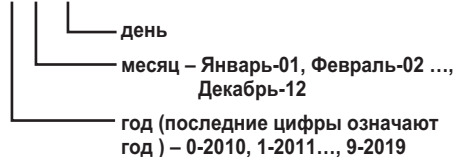
Номер: X X XXXXX



Примечание:

Дата изготовления адаптера переменного тока (год, месяц, день) указана на его обратной стороне.

Номер: X XX XX



Инструкция по эксплуатации бритва Panasonic ES-RT87 для ознакомления на сайте <http://www.panatex.com.ua>. Для Вас инструкции по эксплуатации, руководства пользователя, рецепты, рецепты для мультиварок, книги, журналы, возможность скачать бесплатно.