

*БЕСПРОВОДНОЙ МЕТАЛЛИЧЕСКИЙ*

*ЭЛЕКТРИЧЕСКИЙ ЧАЙНИК*

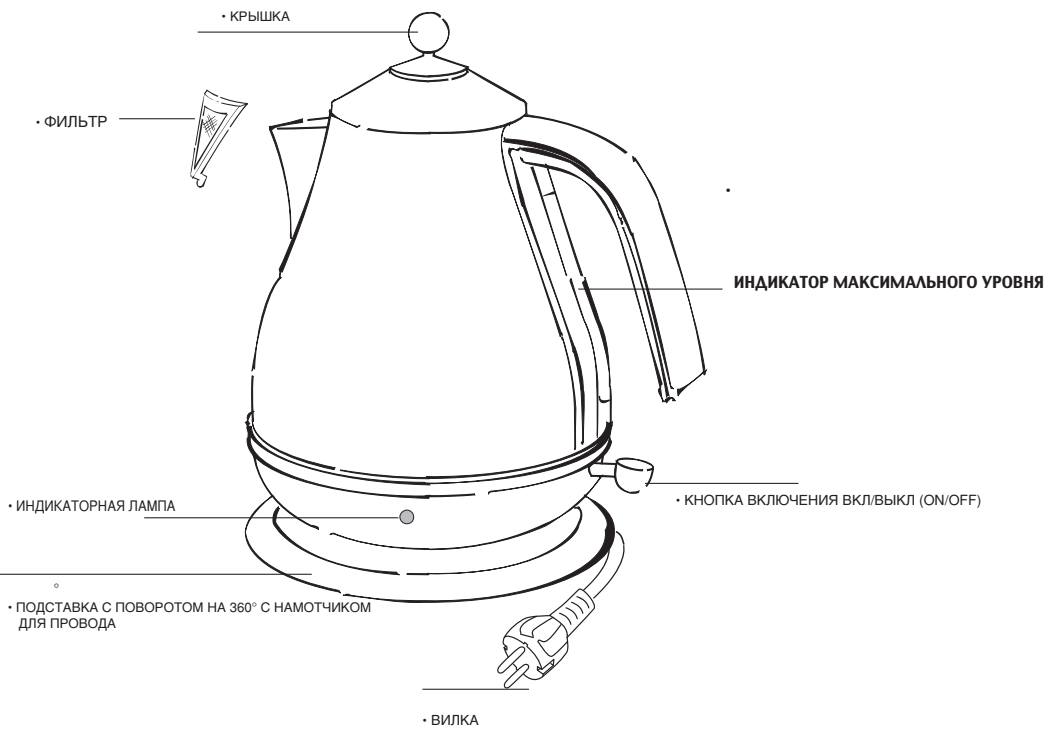
КВОВ 2001

**DeLonghi**

De' Longhi Appliances  
via Seitz, 47

31100 - Treviso - Italia





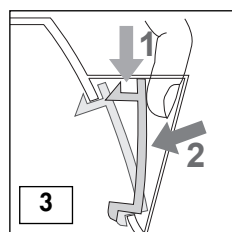
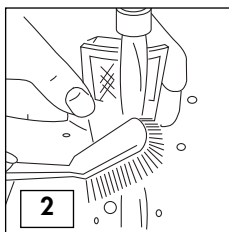
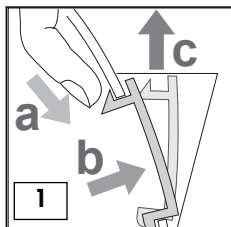
## МЕРЫ ПРЕДОСТОРОЖНОСТИ

Пожалуйста, до пользования прибором прочтите настоящие инструкции и сохраните их для использования в будущем.

- **Убедитесь, что напряжение питания в вашем помещении соответствует указанному на дне чайника.**
- Данный прибор предназначен только для использования в домашнем хозяйстве. Его использование не предусматривается в помещениях:
  - предназначенных для приготовления пищи для персонала магазинов, офисов и других рабочих мест,
  - для агритуризма,
  - отелей, мотелей и других, предназначенных для приема посетителей,
  - сдаваемых в наем.
- Для защиты от возможных электротравм не погружайте электрические части, подставку, в которой находится вилка или чайник в воду или другую жидкость. Не пользуйтесь прибором в ванной комнате или рядом с каким-либо источником воды. Не используйте прибор вне помещений.
- Не касайтесь нагретых поверхностей, например, чайника или его крышки. Используйте рукоятку или ручку.
- Не снимайте крышку во время кипения воды.
- Будьте внимательны во время заливания воды, не наклоняйте слишком сильно чайник, чтобы избежать попадания воды в механизм кнопки включения.
- Вода в чайнике после закипания остается горячей в течение длительного времени и может послужить причиной ожога. Рекомендуется устанавливать чайник вдали от края стола и вне досягаемости детям.
- Обратите внимание, чтобы электрические части чайника не выступали за края стола, рабочей поверхности или места его установки для того, чтобы не зацепиться или не споткнуться за них.
- Если прибор используется вблизи детей, необходимо соблюдать повышенное внимание.
- Не разрешайте пользоваться прибором людям (в том числе и детям) с пониженными психо-физическими возможностями или с недостаточным опытом и знаниями, за исключением случаев, когда за ними внимательно следят, и они обучены отвечающим за их безопасность человеком. Следите за детьми, удостоверьтесь, что они не играют с прибором.
- Когда прибор не используется и до выполнения операций по уходу за ним, извлеките вилку из розетки электропитания. До выполнения очистки дайте прибору остыть.
- До наполнения снимите чайник с подставки.
- Ни в коем случае не передвигайте работающий чайник.
- Не пользуйтесь им мокрыми руками.
- Не ставьте чайник, электрическую подставку и его электрические части рядом с электрическими и газовыми печами и плитами.
- Не используйте чайник в целях отличных от кипячения воды. Не погружайте в чайник посторонних предметов. Использование аксессуаров, не рекомендованных производителем, может быть причиной пожара, электротравм или ранений.
- Не используйте чайник без крышки.
- До включения установите чайник в правильное положение.
- Пользуйтесь чайником только на прилагаемой электрической подставке (используйте подставку только для чайника).
- Не пользуйтесь чайником, если у него повреждена электрическая часть или вилка, а также в случае плохой работы или неисправности. Для необходимого ремонта, чтобы избежать опасности любого вида, прибор должен быть передан в сервисный центр.
- Если шнур питания поврежден, он должен быть заменен производителем или его сервисной технической службой или, что позволит избежать любого риска.
- Если чайник переполнен водой, кипящая вода может перелиться через край.
- Материалы и части прибора, контактирующие с пищевыми продуктами соответствуют правилам европейской инструкции 1935/2004.

## ДО НАЧАЛА ЭКСПЛУАТАЦИИ

- Выньте чайник и электрическую подставку из упаковки.
- Снимите все этикетки с внешних стенок из нержавеющей стали.
- Снимите фильтр, рис. 1 и промойте его под водой, рис. 2. См. стр. 11 "Удаление накипи с фильтра".
- Заполните чайник водой и доведите ее до кипения.
- Слейте воду и сполосните чайник холодной водой. Выполните операцию три раза для того, чтобы удалить попавшую производственную пыль и другие частицы.
- После того, как чайник сполоснут, вставьте фильтр на место, рис. 3.



## ЭКСПЛУАТАЦИЯ

### Электрическая подставка с поворотом на 360°

Благодаря специальной электрической подставке и центральному подводу электроэнергии вы можете поставить чайник на подставку с любым углом поворота и в любом положении.

- Вытяните провод из намотчика, расположенного в подставке и отрегулируйте его длину для того, чтобы вилка достала до розетки, которую вы хотите использовать, рис. 4.
- Не допускайте, чтобы провод питания свисал с края рабочего стола.

### Заполнение

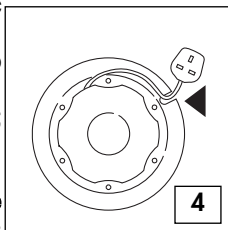
- До того, как начать заполнять чайника, снимите его с подставки.
- Откройте крышку и наполните чайник до необходимого уровня.

Рекомендуется заполнять чайник до рекомендуемого уровня; сделав так, вы уменьшите время закипания.

Короткое время закипания ограничивает отложение накипи.

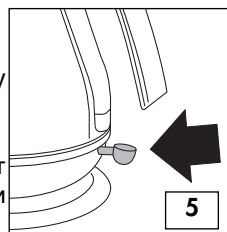
**Для того, чтобы избежать работы пустого чайника, заливайте его не менее чем 0,3 л воды;** неправильное использование прибора в данном случае уменьшает срок его службы.

**Не наливайте больше, чем 1,7 литра воды (до уровня MAX).** В случае переполнения существует опасность, что во время кипения вода выплеснется и вызовет ожоги.



## ВКЛЮЧЕНИЕ

- Вставьте вилку в розетку электропитания.
- Установите чайник на электрическую подставку.
- Для того, чтобы включить прибор, нажмите кнопку включения ВКЛ/ВЫКЛ (ON/OFF), рис. 5.
- После этого включится световой индикатор.
- Чайник выключится автоматически, когда вода закипит (кнопка ВКЛ/ВЫКЛ возвратится в верхнее положение и лампа погаснет).
- Для того, чтобы выключить чайник до того, как закипит вода, переведите кнопку включения в положение ВЫКЛ (OFF) или просто снимите чайник с подставки. Прибор отключится и кнопка включения автоматически вернется в положение OFF.



## Залив

- Снимите чайник с электрической подставки и осторожно залейте воду. Не наклоняйте резко и слишком сильно чайник.
- Сняв чайник с подставки, вы можете заметить влагу на нижней поверхности подставки. Пар выходит через небольшое отверстие, расположенное в нижней части чайника. **Конденсат на подставке – абсолютно нормальное явление, оно не должно вас беспокоить.**

## НОРМЫ БЕЗОПАСНОСТИ

---

### 1) Кнопка автоматического выключения ВКЛ/ВЫКЛ (ON/OFF)

Чайник оснащен кнопкой ВКЛ/ВЫКЛ, которая обеспечивает его автоматическое выключение при закипании воды. **До повторного кипячения подождите около минуты. Не пытайтесь удерживать кнопку включения ВКЛ/ВЫКЛ (ON/OFF) в положении ВКЛ (ON) или регулировать ее механизм.**

### 2) Аварийное выключение

Если чайник включается с очень небольшим количеством воды или вообще без нее, работа чайника защищена системой безопасности, которая автоматически прерывает электропитание. В таком случае отключите чайник от сети электропитания и охладите его, прежде чем заполнять холодной водой (если это не сделать, то нагревательный элемент чайника может повредиться).

**3) Чайник автоматически отключается, если остается включенным (ON) на подставке.**

## УХОД

---

### Чистка чайника

- До чистки отключите прибор от электросети и дайте ему полностью остыть.
- Не погружайте чайник или подставку в воду.
- Для чистки внешних частей чайника используйте мягкую и влажную ткань и высушите его мягкой и сухой тканью.
- НЕ пользуйтесь металлическими губками или химикатами для удаления пятен и абразивными средствами.
- Убедитесь в том, что разъемы и вилка остались сухими.

## **Накипь**

Появление накипи, в основном, вызывается карбонатом натрия (известью) - это безвредный природный минерал, который присутствует в любой воде. "Жесткая" вода содержит больше извести, чем "мягкая".

Когда вода нагревается, соли содержащиеся в ней затвердевают, делая воду мутной. Эти соли образуют тонкий слой на стенках, на нагревательном элементе и на поверхности воды. На поверхности воды могут образовываться небольшие белые частицы похожие на пластик.

На нагревательных элементах чайников соли образуют жесткую и белую корку, которая влияет на работоспособность и уменьшает срок службы элемента.

Если вы заметите образование на воде пленки и во время очистки фильтра на стенках или компонентах обнаружите накипь, сполосните чайник и высушите его.

### **Противонакипной фильтр.**

В чайнике установлен противонакипной фильтр, который предотвращает попадание накипи в напитки. Фильтр можно снять и промыть.

Частота, с которой необходимо прибегать к удалению накипи с фильтра, зависит от жесткости местной воды и от частоты использования чайника.

Фильтр должен быть снят и очищен, как только вы заметите накипь или в случае, если уменьшится напор при сливе.

### **Удаление накипи с фильтра**

- Дайте чайнику полностью остыть.
- Отключите прибор от сети электропитания.
- Убедитесь, что у вас чистые руки, на которых нет остатков мыла, крема или других веществ, которые могут загрязнить воду.
- Слейте воду из чайника и снимите фильтр, как показано на рис.1.
- Снимите фильтр.
- Сполосните фильтр под краном, протерев его щеткой с мягкой щетиной, рис. 2.
- Установите фильтр на место, рис. 3.

### **Очистка противонакипного фильтра**

Для того, чтобы гарантировать работоспособность прибора важно регулярно чистить фильтр и снимать с него накипь.

- Пользуйтесь средствами для снятия накипи, пригодными для чайников. Если накипь начинает образовываться на сопротивлении, приобретите требуемое средство от накипи и произведите удаление накипи, следуя инструкциям, прилагаемым к средству.

После удаления накипи несколько раз вскипятите воду и тщательно сполосните чайник, чтобы полностью удалить остатки средства для удаления накипи, которое может нанести повреждение прибору. В случае, если фильтр необходимо очистить от накипи, снимите его и погрузите в тот же раствор средства для удаления накипи.

- До включения чайника убедитесь, что электрические части чайника абсолютно сухие.



# McGrp.Ru



## Сайт техники и электроники

Наш сайт [McGrp.Ru](http://McGrp.Ru) при этом не является просто хранилищем [инструкций по эксплуатации](#), это живое сообщество людей. Они общаются на форуме, задают вопросы о способах и особенностях использования техники. На все вопросы очень быстро находят ответы от таких же посетителей сайта, экспертов или администраторов. Вопрос можно задать как на форуме, так и в специальной форме на странице, где описывается интересующая вас техника.