

Weissgauff

Посудомоечная машина

Weissgauff BDW 6042

Руководство по эксплуатации

Перед использованием, внимательно прочтите и изучите данное руководство.
Соблюдайте правила техники безопасности при работе с устройством

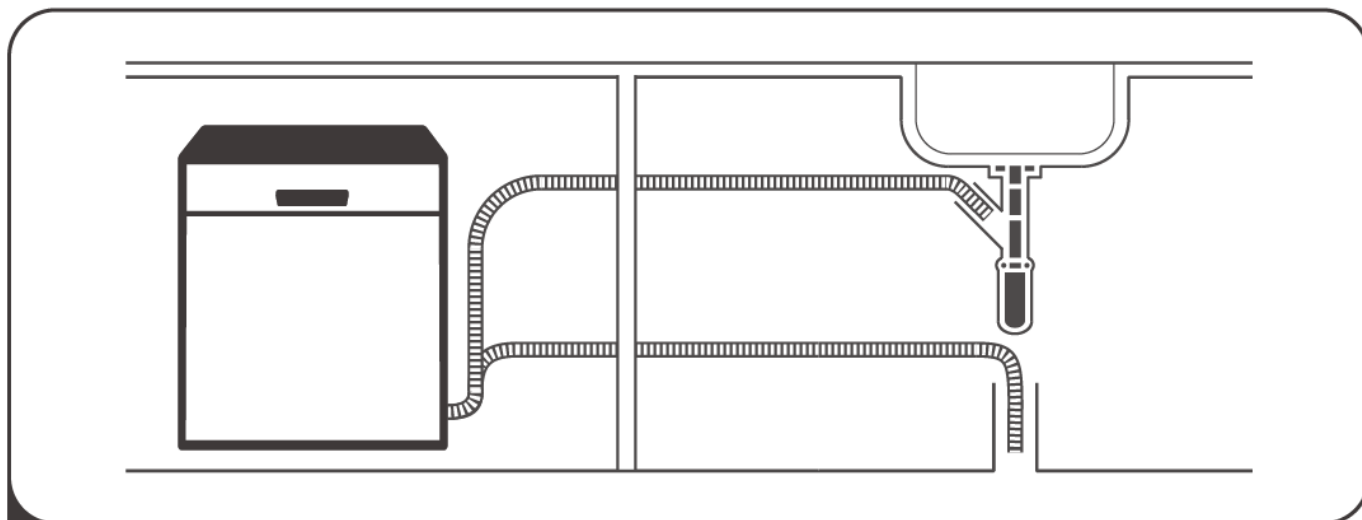
СОДЕРЖАНИЕ	
ИСПОЛЬЗОВАНИЕ ПОСУДОМОЕЧНОЙ МАШИНЫ	4
Панель управления	4
Смягчение воды	5
Подготовка и загрузка посуды	7
Функция ополаскивания и моющее средство	10
Заполнение резервуара ополаскивателя	11
Заполнение резервуара моющего средства	12
ПРОГРАММЫ ПОСУДОМОЕЧНОЙ МАШИНЫ	13
Таблица программ	13
Запуск цикла мытья	13
Изменение программы цикла во время работы	14
Если забыли добавить посуду	14
КОДЫ ОШИБОК	15
ТЕХНИЧЕСКАЯ ИНФОРМАЦИЯ	16

 **ПРИМЕЧАНИЕ:**

- Если Вы не можете решить проблему самостоятельно, обратитесь за помощью к специалистам авторизованного сервисного центра Weissgauff.
- Производитель, следуя политике постоянного развития и обновления продукта, может вносить изменения без предварительного уведомления.
- Если Вы потеряли руководство по эксплуатации, Вы можете получить новое руководство от производителя или ответственного поставщика.

КРАТКАЯ ИНСТРУКЦИЯ ПО ЭКСПЛУАТАЦИИ

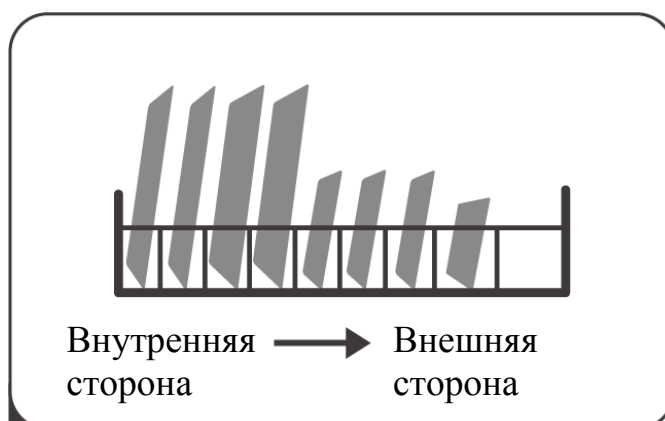
Пожалуйста, прочитайте соответствующее руководство по эксплуатации для получения подробной информации о работе посудомоечной машины.



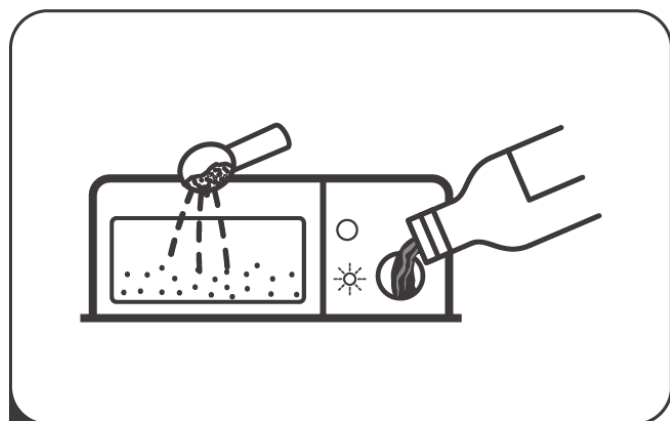
1 Установка посудомоечной машины



2 Удалите крупные остатки пищи со столовых приборов



3 Загрузите корзину посудомоечной машины



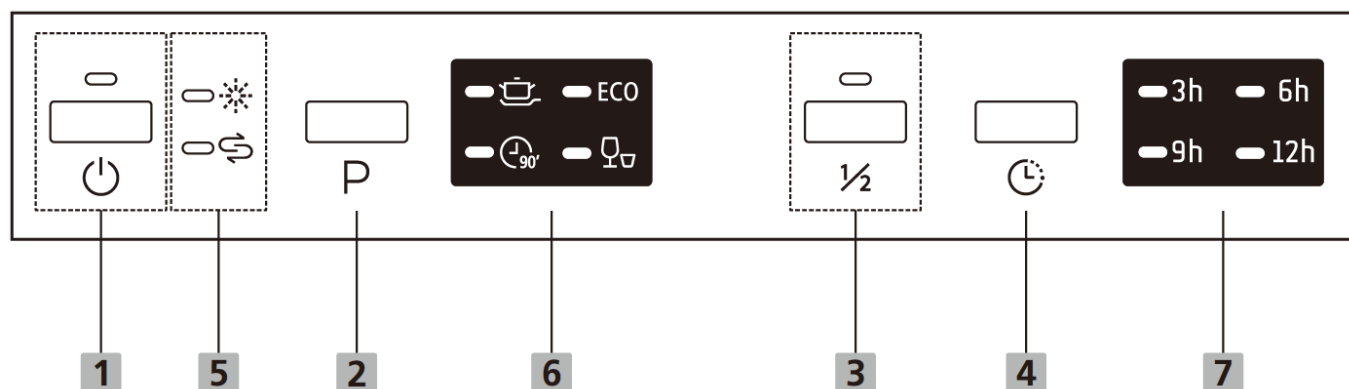
4 Наполните резервуары моющего средства и ополаскивателя



5 Установите необходимую программу и запустите посудомоечную машину

ИСПОЛЬЗОВАНИЕ ПОСУДОМОЕЧНОЙ МАШИНЫ

Панель управления





Операции (Кнопки)

1	Вкл./Выкл.	Нажмите эту кнопку, чтобы включить посудомоечную машину.
2	Программы	Нажмите эту кнопку, чтобы выбрать соответствующую программу мытья, загорится соответствующий индикатор.
3	Половинная загрузка	Если у Вас есть 6 и менее мест установки посуды для мытья, Вы можете выбрать эту функцию для экономии энергии и воды. (Ее можно использовать с режимами: интенсивный, ЭКО, стекло и 90 мин.) При нажатии этой кнопки загорается соответствующий индикатор.
4	Отложенный запуск	Нажмите кнопку, чтобы установить время отложенного запуска.

Дисплей

5	Предупреждающие индикаторы	Ополаскиватель Если индикатор «» горит, это означает, что в посудомоечной машине недостаточно ополаскивателя и требуется загрузить его в отсек.
		Соль Если индикатор «» горит, это означает, что в посудомоечной машине недостаточно соли и требуется загрузить её в отсек.
6	Индикаторы программ	Интенсивная Сильно загрязненная посуда, включая казаны и сковородки.

		<p>ЕСО ЭКО Это стандартная программа, подходящая для слабозагрязненной посуды, такой как кастрюли, тарелки, стаканы и слегка загрязненные сковородки.</p>
		<p> 90 минут Для загрязненной посуды, которая нуждается в быстром мытье.</p>
		<p> Быстрая Более короткая программа для слегка загрязненной посуды, которая не нуждается в сушке.</p>
7	Время отложенного запуска	Индикаторы отображают время отложенного запуска (3ч/6ч/9ч/12ч).

Смягчение воды

Смягчитель воды необходимо загрузить вручную, используя шкалу жесткости воды. Смягчитель воды предназначен для удаления из воды минералов и солей, которые могли бы оказать вредное или неблагоприятное воздействие на работу прибора. Чем больше минералов, тем тверже Ваша вода. Смягчитель должен быть отрегулирован в соответствии с жесткостью воды в Вашей местности. Местные органы управления водными ресурсами могут дать Вам рекомендации относительно жесткости воды в Вашем регионе.

Регулировка потребления соли

Количество потребления соли зависит от уровня жесткости используемой воды, регулировка необходима для оптимизации и настройки уровня потребления соли.

Пожалуйста, следуйте инструкциям ниже для корректировки потребления соли.

1. Откройте дверцу и включите прибор.
2. Нажмите и удерживайте кнопку программы около 5 секунд, когда индикатор соли мигает, это означает, что производится ввод настроек смягчителя воды. Установите параметры в течение 60 секунд после включения прибора.
3. Нажмите кнопку программы, чтобы выбрать нужные параметры в соответствии с Вашей местностью, наборы параметров будут меняться в следующей последовательности: Н1->Н2->Н3->Н4->Н5->Н6.
4. Без действий в течение 5 секунд или при нажатии на кнопку питания, настройка завершится и произойдет выход из режима настройки.

Жесткость воды (Ммоль/л)	Уровень смягчения воды	Потребление соли (грамм/цикл)
0 - 0.94	H1-> загорится индикатор «Быстрая»	0
1.0 - 2.0	H2-> загорится индикатор «90 мин»	9
2.1 - 3.0	H3-> загорится индикатор «90 мин», «Быстрая»	12
3.1 - 4.0	H4-> загорится индикатор «ЭКО»	20
4.1 - 6.0	H5-> загорится индикатор «ЭКО», «Быстрая»	30
6.1 - 9.8	H6-> загорится индикатор «ЭКО», «90 мин»	60

По умолчанию уровень жесткости установлен на: H3

Свяжитесь с Вашим местным органом управления водными ресурсами для получения информации об уровне жесткости воды.



Пожалуйста, проверьте «Смягчение воды», если в Вашей посудомоечной машине не хватает соли.



ПРИМЕЧАНИЕ:

Если в Вашей модели нет смягчителя воды, Вы можете пропустить этот раздел.

Смягчитель воды

Жесткость воды может меняться в зависимости от местности. Если в посудомоечной машине используется жесткая вода, на посуде и столовых приборах образуются отложения. Прибор оснащен специальным смягчителем, который использует контейнер с солью, специально предназначенный для удаления извести и минералов из воды.

ПОДГОТОВКА И ЗАГРУЗКА ПОСУДЫ

- Подумайте о покупке посуды, которая подходит для использования в посудомоечной машине.
- Для некоторой посуды выбирайте программу с минимальной возможной температурой
- Во избежание повреждений не вынимайте стекло и столовые приборы из посудомоечной машины сразу после окончания программы.

Следующие столовые приборы/посуда не подходит для использования в посудомоечной машине:

- Столовые приборы с деревянными, роговыми или фарфоровыми ручками
- Пластмассовые изделия, которые не являются термостойкими
- Старые столовые приборы с приклеенными деталями, которые не являются термостойкими
- Скрепленные столовые приборы или посуда
- Оловянные или медные изделия
- Хрусталь
- Стальные изделия, подверженные коррозии
- Деревянные тарелки
- Изделия из синтетических волокон

Частично подходящие для использования приборы/посуда:

- Некоторые виды стекла могут стать тусклыми после большого количества циклов мытья.
- Серебряные и алюминиевые детали имеют свойство обесцвечиваться во время мытья.
- Рисунки на стеклянной посуде могут выцветать, если их часто мыть в посудомоечной машине

Рекомендации по загрузке посудомоечной машины

Удалите остатки пищи с посуды. Размягчите остатки подгоревшей пищи. По возможности промойте посуду под проточной водой.

Для обеспечения наилучшей производительности посудомоечной машины следуйте приведенным ниже рекомендациям по загрузке. (Характеристики и внешний вид корзин и корзин для столовых приборов могут отличаться от Вашей модели).

Поместите предметы в посудомоечную машину следующим образом:

- Такие предметы, как чашки, стаканы, кастрюли/сковородки и т. д. должны быть обращены вниз.
- Изогнутые предметы или предметы с углублениями должны быть загружены так, чтобы вода могла стекать с них.
- Вся посуда должна быть уложена надежно, без возможности опрокинуться.
- Вся посуда должна быть размещена таким образом, чтобы распылители могли свободно вращаться во время мытья.
- Загрузите полые предметы, такие как чашки, стаканы, кастрюли и т. д. отверстием, обращенным вниз, чтобы вода не могла собираться в полости или глубоком основании.
- Посуда и столовые приборы не должны лежать друг в друге или покрывать друг друга.
- Чтобы избежать повреждений, стеклянные предметы не должны касаться друг друга.
- Верхняя корзина предназначена для хранения более тонкой и легкой посуды, такой как стаканы, кофейные и чайные чашки.
- Ножи с длинными лезвиями, хранящиеся в вертикальном положении, представляют потенциальную опасность!
- Длинные и/или острые столовые приборы, такие как разделочные ножи, должны располагаться горизонтально в верхней корзине.
- Пожалуйста, не перегружайте посудомоечную машину. Это важно для хороших результатов и разумного потребления энергии.

ПРИМЕЧАНИЕ:

Очень мелкие предметы не следует мыть в посудомоечной машине, так как они могут легко выпасть из корзины.

Извлечение посуды

Чтобы предотвратить попадание воды из верхней корзины в нижнюю, мы рекомендуем сначала извлечь посуду из нижней корзины, а затем из верхней.

⚠ ВНИМАНИЕ!



Предметы будут горячими после мытья! Во избежание повреждений не вынимайте стекло и столовые приборы из посудомоечной машины в течение примерно 15 минут после окончания программы.

Загрузка верхней корзины

Верхняя корзина предназначена для хранения более тонкой и легкой посуды, такой как стаканы, кофейные и чайные чашки и блюдца, а также тарелки, маленькие миски и неглубокие кастрюли (если они не слишком грязные). Расположите посуду и кухонные приборы так, чтобы они не были сдвинуты брызгами воды.



Загрузка нижней корзины

Мы предлагаем Вам поместить большие предметы, и самые трудные для очистки в нижнюю корзину: такие как кастрюли, сковородки, крышки, сервировочные блюда и миски, как показано на рисунке. Предпочтительно размещать сервировочные тарелки и крышки сбоку от стеллажей, чтобы не блокировать вращение верхнего распылителя.

Рекомендуемый максимальный диаметр перед дозатором моющего средства, составляет 19 см, чтобы не затруднять его открытие.



Загрузка корзины для столовых приборов

Столовые приборы должны быть помещены в стойку для столовых приборов отдельно друг от друга в соответствующих положениях, и убедитесь, что приборы не расположены слишком близко к друг другу, это может ухудшить результат мытья.

⚠ ВНИМАНИЕ!



Во избежание повреждений, следите за тем, чтобы острые предметы не выходили за рамки корзины. Всегда загружайте острую посуду острием вниз!

- ➡ Для достижения лучшего эффекта мытья, пожалуйста, обратитесь к разделу «Подготовка и загрузка посуды»

ФУНКЦИЯ ОПОЛАСКИВАНИЯ И МОЮЩЕЕ СРЕДСТВО

Ополаскиватель выпускается во время последнего ополаскивания, чтобы предотвратить образование капель воды на Вашей посуде, которые могут оставить пятна и полосы. Он также улучшает сушку, позволяя воде скатываться с посуды. Посудомоечная машина предназначена для использования жидких ополаскивателей.

⚠ ВНИМАНИЕ!

Используйте только специальный ополаскиватель для посудомоечной машины. Никогда не наполняйте дозатор ополаскивателя какими-либо другими веществами (например, моющим средством, алкоголем, растворителем). Это может повредить прибор.

Когда заправлять резервуар ополаскивателя

Если на панели управления не горит индикатор ополаскивателя (☼), Вы всегда можете оценить его количество по цвету оптического индикатора уровня, расположенного рядом с крышкой. Когда контейнер для ополаскивателя заполнен, индикатор полностью потемнеет. Размер темной точки уменьшается по мере уменьшения ополаскивателя. Вы никогда не должны допускать, чтобы уровень ополаскивателя был менее 1/4 полного.

По мере уменьшения количества ополаскивателя размер черной точки на индикаторе уровня ополаскивателя изменяется, как показано ниже.

● Полный ● 3/4 ● 1/2 ● 1/4 ○ Пустой

Функция моющего средства

Химические ингредиенты, входящие в состав моющего средства, необходимы для удаления и измельчения всей грязи из посудомоечной машины. Большинство производимых моющих средств подходят для этой цели.



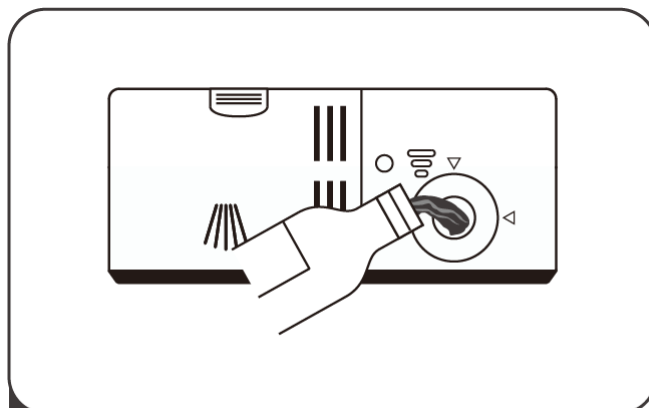
ВНИМАНИЕ!

- Используйте только моющие средства, специально предназначенные для использования в посудомоечных машинах. Держите моющее средство свежим и сухим. Не кладите порошок моющего средства в дозатор, пока Вы не будете готовы мыть посуду.
- Храните моющее средство для посудомоечной машины в недоступном для детей месте.

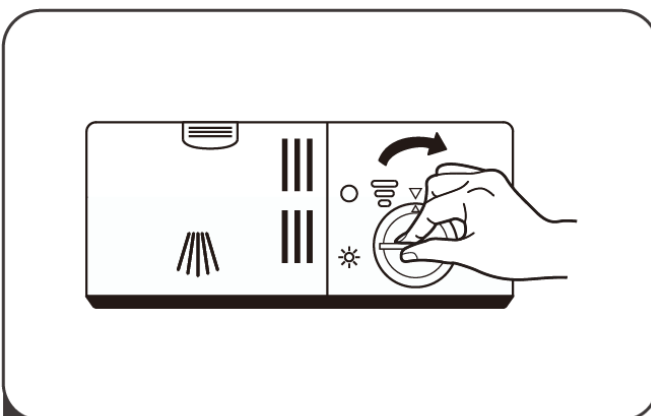
Заполнение резервуара ополаскивателя



- 1** Снимите крышку резервуара ополаскивателя, повернув ее против часовой стрелки.



- 2** Осторожно влейте ополаскиватель в дозатор, не допуская его переполнения.



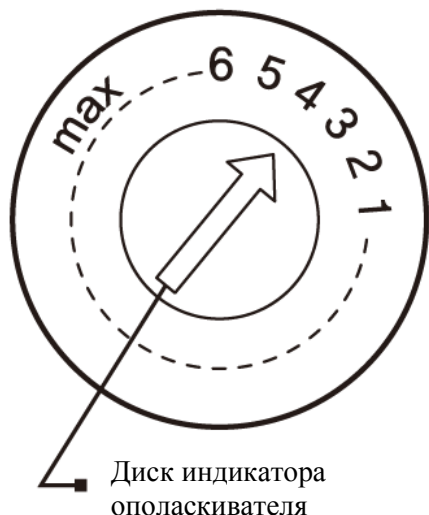
- 3** Закройте крышку резервуара ополаскивателя с помощью



ПРИМЕЧАНИЕ:

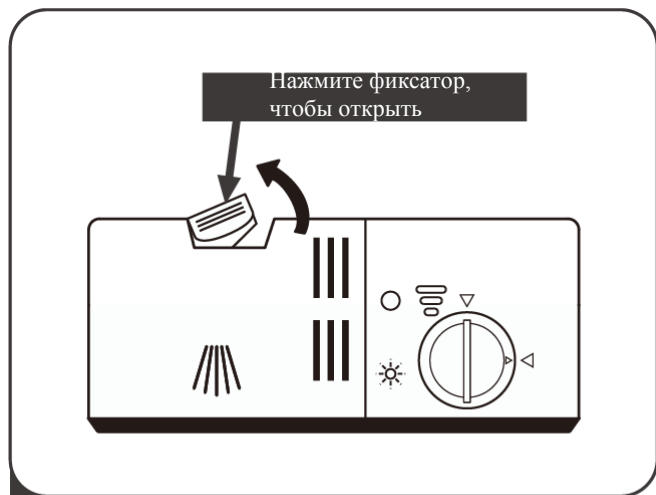
Очистите весь пролитый ополаскиватель с помощью абсорбирующей ткани, чтобы избежать чрезмерного вспенивания во время следующей стирки.

Регулировка количества используемого ополаскивателя

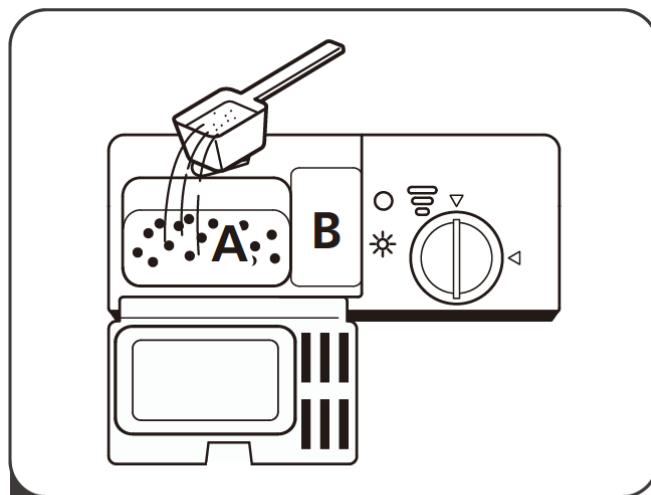


Поверните диск индикатора ополаскивателя на цифру от 1 до 6. Чем больше число, тем больше ополаскивателя использует посудомоечная машина. Если посуда не сохнет должным образом или на ней присутствуют пятна, отрегулируйте значение на следующий более высокий показатель до тех пор, пока Ваша посуда не будет очищена от пятен. Уменьшите его, если присутствуют липкие беловатые пятна на Вашей посуде или синеватая пленка на стеклянной посуде или лезвиях ножей.

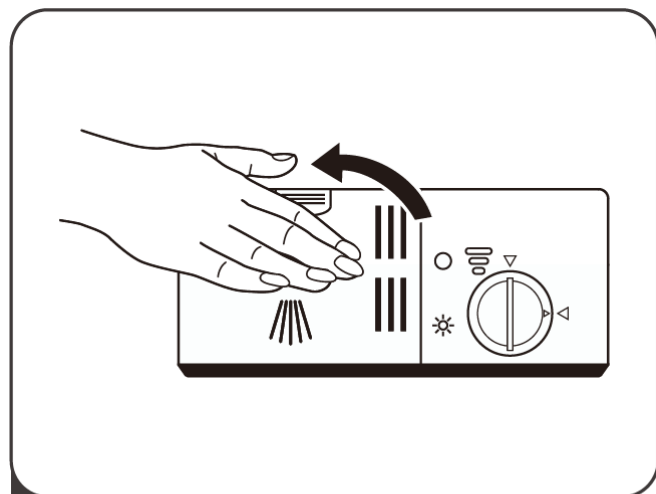
НАПОЛНЕНИЕ ДОЗАТОРА МОЮЩЕГО СРЕДСТВА



1 Нажмите кнопку фиксатора на резервуаре моющего средства



2 Добавьте моющее средство в большой резервуар (A) для основного цикла. Для более загрязненной посуды, также добавьте немного моющего средства в меньший резервуар (B) для предварительной стирки.



3 Нажмите на крышку для ее фиксации.

💡 ПРИМЕЧАНИЕ:




- Имейте в виду, что в зависимости от загрязнения воды, настройки могут быть разными.
- Пожалуйста, соблюдайте рекомендации производителя на упаковке моющего средства.

ПРОГРАММЫ ПОСУДОМОЕЧНОЙ МАШИНЫ

Таблица программ

В таблице ниже показано, какие программы лучше всего подходят в зависимости от уровня загрязнения посуды и сколько моющего средства для этого требуется. Также в ней отображена различная информация о программах.

(●) - необходимо заполнить дозатор ополаскивателя.

Программа	Описание	Моющее средство	Время	Потребление энергии	Потребление воды	Ополаскиватель
 Интенсивная	Предварительное мытье (50°C) Мытье (60°C) Ополаскивание Ополаскивание Ополаскивание (70°C) Сушка	5/25 г (1 или 2 части)	170 мин	1,6 кВт/ч	17,5 л	●
ECO ЭКО	Предварительное мытье Мытье (45°C) Ополаскивание (60°C) Сушка	5/25 г (1 или 2 части)	225 мин	0,9 кВт/ч	11 л	●
 90 минут	Мытье (65°C) Ополаскивание Ополаскивание (65°C) Сушка	30 г (1 часть)	90 мин	1,35 кВт/ч	12,5 л	●
 Быстрая	Мытье (45°C) Ополаскивание (50°C) Ополаскивание (55°C)	20 г	30 мин	0,75 кВт/ч	11 л	○

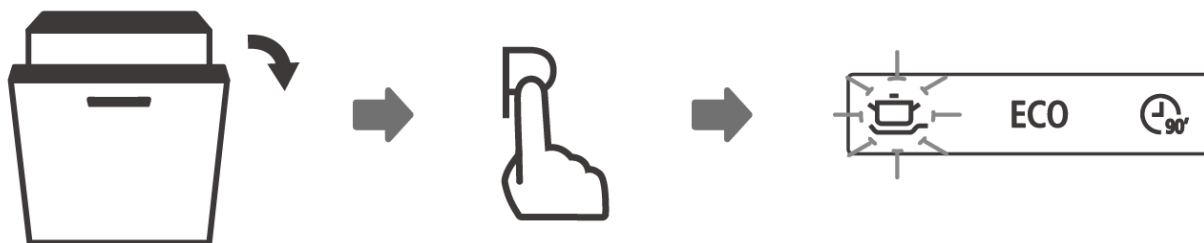
Запуск цикла мытья

1. Вытяните нижнюю и верхнюю корзины, загрузите посуду и задвиньте их назад. Рекомендуется сначала загрузить нижнюю корзину, а затем верхнюю.
2. Влейте моющее средство.
3. Вставьте вилку в розетку (см. раздел подключение к источнику питания). Убедитесь, что подача воды включена на полную мощность.
4. Откройте дверцу, нажмите кнопку питания.
5. Выберите программу, загорится индикатор соответствующей программы. Затем закройте дверцу, посудомоечная машина начнет свой цикл.

Изменение программы цикла во время работы

Цикл стирки можно изменить только в том случае, если он работает в течение короткого времени, иначе моющее средство может быть уже выпущено, а посудомоечная машина может уже слить воду для мытья. В этом случае необходимо перезагрузить посудомоечную машину и снова наполнить дозатор моющего средства. Чтобы перезагрузить посудомоечную машину, следуйте инструкциям ниже:

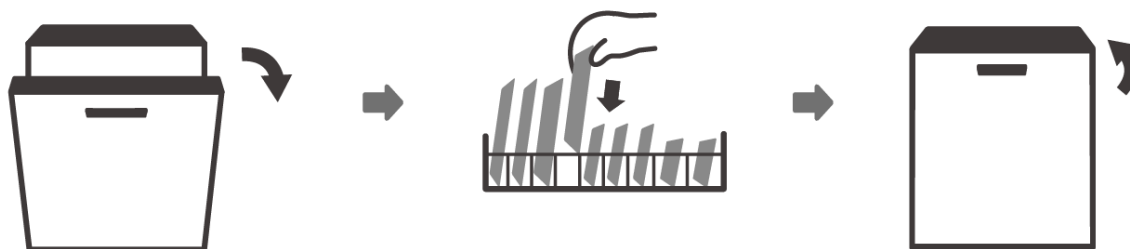
1. Немного приоткройте дверцу, чтобы остановить посудомоечную машину, после того как распылитель перестанет работать, Вы можете полностью открыть дверцу.
2. Удерживайте кнопку программы более чем три секунды, машина будет находиться в режиме ожидания.
3. Измените программу на необходимую.



Если забыли добавить посуду

Забытую посуду можно добавить в любое время до того, как откроется дозатор моющего средства. Для этого следуйте инструкциям ниже:

1. Немного приоткройте дверцу, чтобы остановить посудомоечную машину.
2. После того как распылитель перестанет работать, Вы можете полностью открыть дверцу.
3. Добавьте посуду.
4. Закройте дверцу, посудомоечная машина продолжит работу через 10 секунд.



⚠ ВНИМАНИЕ!



Опасно открывать дверь в середине цикла, так как горячий пар может привести к ожогам.

КОДЫ ОШИБОК

В случае неисправности посудомоечная машина отобразит коды ошибок, используйте таблицу ниже для их идентификации:

Ошибка	Описание	Возможная причина
Индикатор «Быстрая» быстро моргает	Задержка подачи воды	Краны закрыты, забор воды ограничен, или давление воды слишком низкое
Индикаторы «90 минут» и «Быстрая» быстро моргают	Не достигнута требуемая температура	Неисправность нагревательного элемента.
Индикатор «ЭКО» быстро моргает	Перелив	Какой-то элемент посудомоечной машины протекает

⚠ ВНИМАНИЕ!

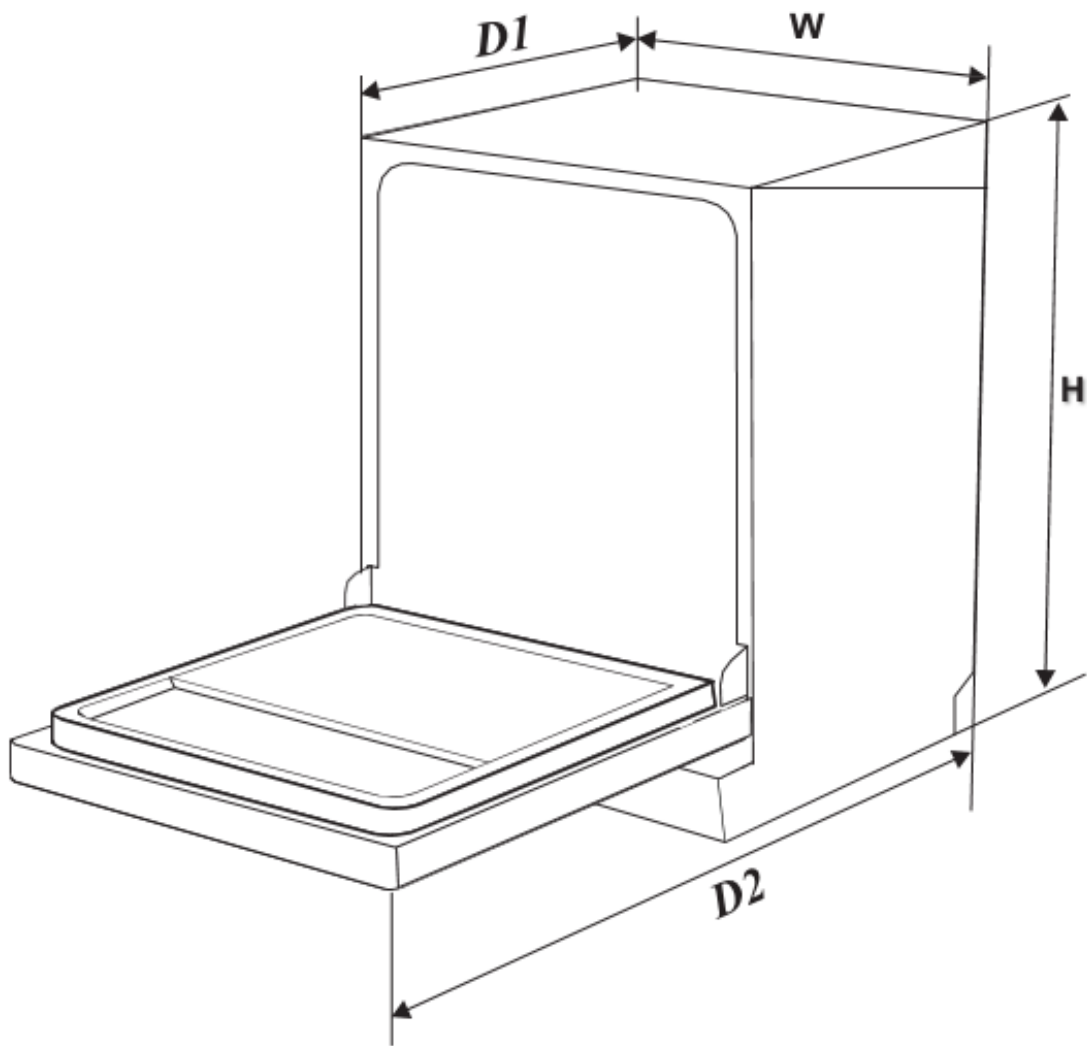
- В случае перелива отключите главный водопровод перед вызовом службы технической поддержки.
- Если в полости нижнего отсека обнаружена вода из-за перелива или утечки, следует удалить воду перед повторным запуском посудомоечной машины.

При навешивании фасада на дверцу посудомоечной машины обратите внимание, что вес фасада должен составлять не менее 2 кг

ТЕХНИЧЕСКИЕ ХАРАКТЕРИСТИКИ

Установка	Полностью встраиваемая
Вместимость	12 комплектов
Класс энергопотребления	A++
Класс мытья	A
Класс сушки	A
Уровень шума	52 дБ
Потребление энергии в год	258 квт*ч / год
Потребление энергии за цикл	0,9 квт*ч / цикл
Потребление воды в год	3080 л / год
Потребление воды за цикл	11 л/цикл
Тип управления	Электронное
Функции клавиш управления	Вкл/Выкл, программы, частичная загрузка, отложенный запуск
Таймер отложенного запуска	3/6/9/12 часов
Программы	ЭКО, 90 минут, быстрая, интенсивная
Количество программ	4
ЭКО	да
90 минут	да
Быстрая	да
Интенсивная	да
Частичная загрузка	да
Тип индикаторов	LED
Напряжение источника питания	220-240 В
Частота	50 Гц
Мощность	1760-2100 Вт
Давление воды	0,04-1 мПа
Тип нагревательного элемента	Скрытый
Смягчитель воды	да
Система сушки	Конденсационная
Тип подводящего шланга	стандартный (холодная вода)
Длина шнура питания	1500 мм
Длина подводящего шланга	1500 мм
Длина сливного шланга	1614 мм
Количество корзин	2
Распылители	верхний + нижний
Складные ножки нижней корзины	да
Полка для чашек	есть
Расположение корзины для столовых приборов	нижняя корзина
Габариты (Ш*Г*В)	598*550*815 мм
Вес	25,6 кг

Продукт сертифицирован в соответствии с действующим техническим регламентом. Производитель на свое усмотрение и без дополнительных уведомлений может менять комплектацию, внешний вид, страну производства и технические характеристики модели, следуя политике непрерывного улучшения качества выпускаемой продукции. Приобретенная Вами модель может отличаться от описанной в тексте данного руководства.



Высота (H)	815 мм
Ширина (W)	598 мм
Глубина (D1)	550 мм (с закрытой дверью)
Глубина (D2)	1150 мм (с открытой дверью)

Дата изготовления прибора: см.торговую маркировку на приборе.

Условные обозначения:

WS14YYMMZZZZ, где

WS14 – посудомоечные машины Weissgauff.

YY- год выпуска (например, 2012 год- 12)

MM - месяц выпуска (например, октябрь- 10)

ZZZZZ - номер прибора (например, №1222 - 01222)

Основной импортер товара Weissgauff™ в России: ООО "ГАУФ РУС". Адрес: 121357, г. Москва, ул. Верейская, дом 29, строение 134, комната 56

Изготовитель:

Foshan Shunde Midea Washing Appliances Mfg. Co., Ltd

No.20, Gangqian Road, Beijiao, Shunde, Foshan, Guangdong, 5 28311 P.R.China

Сделано в КНР.

На прибор предоставляется 1 год гарантийного обслуживания.

Срок службы: 5 лет со дня покупки, при использовании в строгом соответствии с настоящей инструкцией по эксплуатации и применимыми техническими стандартами.

Веб-сайт: <http://www.weissgauff.ru>

Информацию об авторизованных сервисных центрах Вы можете узнать на web-сайте www.btremont.ru

Если в Вашем городе отсутствует авторизованный сервисный центр, Вам следует обратиться в магазин, где Вы приобрели товар, и он организует ремонт или замену.



Weissgauff