



СТИРАЛЬНАЯ МАШИНА

РУКОВОДСТВО ПО ЭКСПЛУАТАЦИИ

MF ESW510/W-RU

MF ESW610/W-RU

Благодарим Вас за покупку техники Midea! Пожалуйста, перед использованием внимательно прочитайте это Руководство и сохраните его для дальнейшего использования. В тексте данного Руководства Вы найдете необходимую информацию по правильной эксплуатации и обслуживанию Вашей бытовой техники. Соблюдение указанных мер предосторожности поможет сэкономить много Вашего времени и средств в ходе эксплуатации прибора. В разделе "Возможные неисправности и их устранение" Вы также найдете разъяснения по вопросам эксплуатации и устранения неисправностей, которые могут избавить Вас от необходимости обращаться в службу сервиса.

Компания Midea постоянно совершенствует свои изделия и поэтому оставляет за собой право вносить изменения, не влияющие на безопасность и функционирование прибора, без предварительного уведомления.

ОГЛАВЛЕНИЕ

МЕРЫ ПРЕДОСТОРОЖНОСТИ	3
УСТАНОВКА	5
ПОРЯДОК РАБОТЫ	9
ПАНЕЛЬ УПРАВЛЕНИЯ	11
ЛОТОК ДЛЯ МОЮЩИХ СРЕДСТВ	13
ОПИСАНИЕ ПРОГРАММ	14
ЧИСТКА И УХОД	17
ВОЗМОЖНЫЕ НЕИСПРАВНОСТИ И ИХ УСТРАНЕНИЕ	19
ТЕХНИЧЕСКИЕ ХАРАКТЕРИСТИКИ	21

Стиральная машина предназначена исключительно для использования в домашних условиях для стирки и отжима текстильных изделий и верхней одежды, пригодных для машинной стирки в растворе моющего средства.

При покупке стиральной машины проверьте ее на отсутствие механических повреждений конструкции, внешнего оформления и упаковки, на функционирование, на соответствие разделу «КОМПЛЕКТНОСТЬ» настоящего Руководства по эксплуатации. Проверьте наличие гарантийного и отрывных талонов и правильность их заполнения (наличие серийного номера, даты продажи и печати фирмы-продавца).

Примечание:

Выполнение указанных проверок является обязанностью продавца.

Сохраняйте кассовый чек, Руководство по эксплуатации и гарантийный талон до конца гарантийного срока эксплуатации.

Руководство по эксплуатации и гарантийный талон, прилагаемые к прибору, при утере не возобновляются.

Производитель постоянно совершенствует свои изделия и поэтому оставляет за собой право вносить изменения, не влияющие на безопасность и функционирование прибора.

Внимание!

В случае хранения или транспортировки стиральной машины при температуре ниже 0° С, необходимо перед эксплуатацией выдержать ее при комнатной температуре не менее 8 часов.

Примечание:

Изображения в руководстве имеют справочный характер. Модель и комплектация конкретной модели, приобретенной вами, может иметь отличия от изображений в инструкции.

МЕРЫ ПРЕДОСТОРОЖНОСТИ

- Во избежание опасных ситуаций поврежденный шнур питания подлежит замене производителем, его представителем по сервисному техническому обслуживанию или иным специалистом соответствующей квалификации.
- Следует использовать новые шланги, входящие в комплект поставки прибора; старые шланги не подлежат повторному использованию.
- Стиральная машина предназначена для использования только внутри помещения.
- Вентиляционные отверстия в корпусе не должны перекрываться ковровыми и иными покрытиями.
- Данное устройство не может использоваться детьми до 8 лет лицами с ограниченными физическими, сенсорными или умственными способностями и с недостаточным опытом или знаниями, кроме случаев, если они находятся под присмотром лица, отвечающего за их безопасность, или получили соответствующие инструкции, позволяющие им безопасно эксплуатировать электроприбор и дающие им представление об опасности, сопряженной с его эксплуатацией. Не позволяйте детям играть с устройством.
- Перед чисткой или техническим обслуживанием необходимо отключить стиральную машину от сети питания.
- Перед стиркой убедитесь, что все карманы одежды пустые.
- Острые и твердые предметы, такие, как монеты, украшения, гвозди, болты, камешки и т.п., могут привести к серьезным повреждениям стиральной машины.
- Если прибор долго не используется, отключите стиральную машину от сети электропитания и отключите подачу воды.
- Проверьте отсутствие воды в барабане перед открыванием дверцы. Не открывайте дверцу при видимом присутствии воды внутри барабана.
- Перед использованием проверьте, не забрались ли внутрь дети и домашние животные.
- Стекло дверца может сильно нагреваться во время работы. Не допускайте непосредственного контакта детей и домашних животных с устройством во время работы.
- Обратите внимание, что напряжение и частота электрической сети должны соответствовать характеристикам устройства.
- Не подключайте устройство к электрической сети с меньшей номинальной силой тока, чем указано в характеристиках устройства.
- Не прикасайтесь к вилке кабеля питания мокрыми руками.
- В целях Вашей безопасности, разъем кабеля питания должен подключаться к двухполюсной розетке с заземляющим контактом. Внимательно проверьте и убедитесь в наличии правильного и надежного заземления Вашей розетки сети питания.
- Остерегайтесь ожогов при сливе горячей воды из стиральной машины.
- Не устанавливайте стиральную машину в ванной комнате или местах с повышенной влажностью, а также помещениях с присутствием взрывоопасных или разъедающих газообразных веществ.
- Убедитесь, что подсоединения к водопроводу и электричеству оборудования выполнены квалифицированным техническим специалистом в соответствии с инструкциями изготовителя устройства и законодательством по технике безопасности.
- Удалите все компоненты упаковки и транспортировочные болты до начала использования устройства. В противном случае, стиральная машина может быть сильно повреждена при стирке.
- Храните все упаковочные материалы (пластиковые пакеты, пенопласт и т.п.) вне доступа детей. Упаковочные материалы могут представлять опасность для детей.

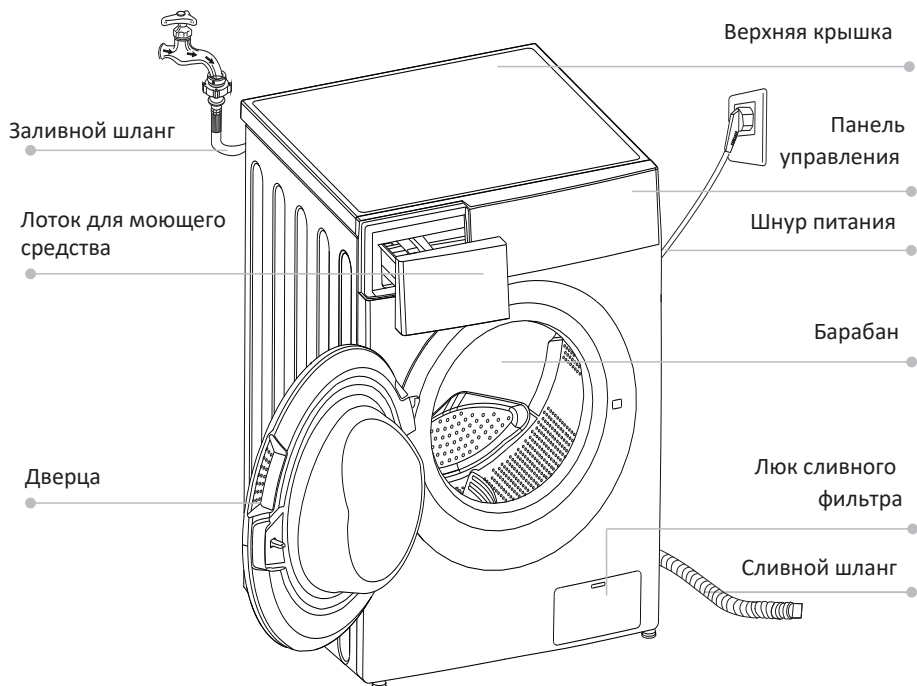
- Перед первой стиркой одежды проверьте машину по одному циклу в каждом рабочем режиме без загрузки одежды.
- Данная стиральная машина предназначена только для бытового использования и только для стирки текстильных изделий, предназначенных для машинной стирки.
- Запрещается использование легковоспламеняющихся и взрывоопасных или токсичных моющих средств.
- Запрещается использование бензина, спирта и т.п. в качестве моющих средств.
- Разрешается использовать только моющие средства, предназначенные для машинной стирки.
- Запрещается стирка ковров.
- Запрещается доливать воду вручную в ходе стирки.
- После завершения программы стирки подождите две минуты перед открытием дверцы.
- Помните о необходимости отключить воду и питание немедленно после завершения стирки.
- Запрещается становиться ногами на верхнюю часть устройства или сидеть на нем.
- Не прислоняйтесь к дверце устройства.
- Не закрывайте дверцу с приложением силы. Если дверца закрывается с трудом, проверьте, не находится ли внутри стиральной машины слишком много одежды и распределена ли она равномерно внутри барабана.

Меры предосторожности при перемещении стиральной машины

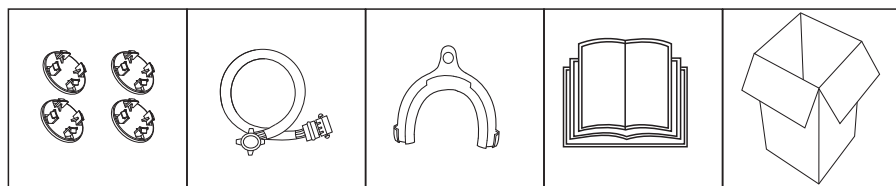
- Повторная установка транспортировочных болтов должна производиться только квалифицированным специалистом.
- Перед перемещением стиральной машины слейте воду, скапливающуюся в процессе работы в шлангах и фильтрах.
- Перемещайте стиральную машину аккуратно. Дверца стиральной машины при транспортировке или перемещениях должна быть закрыта.

УСТАНОВКА

Описание прибора



Комплектность



Транспортировочные заглушки

Заливной шланг для холодной воды

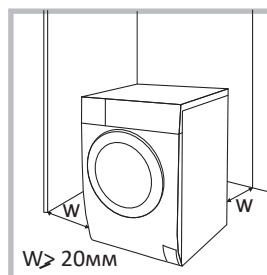
Держатель сливного шланга

Руководство по эксплуатации

Индивидуальная тара

Место установки

Перед установкой стиральной машины нужно выбрать место ее установки, которое должно соответствовать следующим условиям:



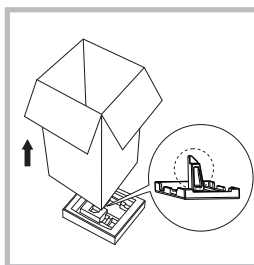
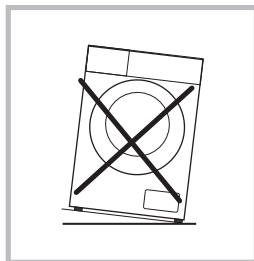
- Поверхность должна быть твердой, ровной и сухой;
- Избегайте установки в местах попадания прямых солнечных лучей;
- Выбирайте помещение с достаточной вентиляцией;
- Температура в помещении должна быть выше 0°C;
- Стиральная машина должна устанавливаться на удалении от источников тепла, например, угольного или газового отопительного оборудования;
- Убедитесь, что стиральная машина не стоит на шнуре питания;
- Не устанавливайте стиральную машину на пол с ковровым покрытием.

Распаковка

Внимание!

- Упаковочный материал (например, пленка, пенопласт) может быть опасен для детей.
- Храните упаковочный материал подальше от детей!

1. Снимите картонную коробку и извлеките пенопласт.
2. Приподнимите стиральную машину и уберите основание упаковки. Убедитесь, что небольшой треугольный кусок пенопласта также извлечен вместе с основанием упаковки. Если нет, аккуратно положите стиральную машину на боковую поверхность, а затем уберите небольшой кусок пенопласта с нижней поверхности.
3. Снимите фиксирующую ленту со шнура питания и сливного шланга.
4. Достаньте шланг подачи воды из барабана.

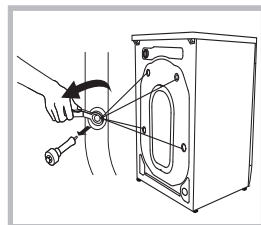


Внимание!

- Необходимо удалить транспортировочные болты из задней части машины.
- Транспортировочные болты будут необходимы в случае перемещения стиральной машины, поэтому убедитесь, что храните их в надежном месте.

Для удаления болтов выполните следующие шаги:

1. Открутите 4 болта с помощью гаечного ключа, извлеките их.
2. Закройте отверстия транспортировочными заглушками, входящими в комплект поставки.
3. Сохраняйте транспортировочный крепеж (болты) для возможного использования в будущем.

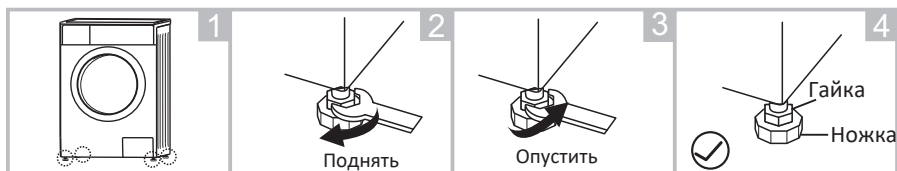


Выравнивание стиральной машины

Внимание!

Фиксирующие гайки всех четырех ножек должны быть плотно прикручены к корпусу стиральной машины.

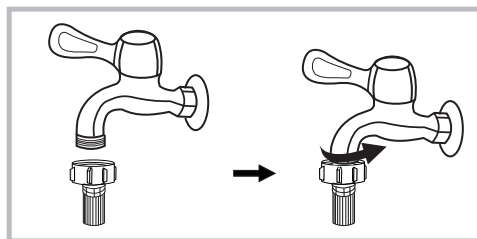
1. Проверьте, плотно ли прикручены ножки к корпусу стиральной машины. Если нет, установите их в нужное положение, затянув гайки.
2. Ослабьте фиксирующие гайки, отрегулируйте ножки машины руками или гаечным ключом так, чтобы она стабильно стояла на полу.
3. При помощи уровня проверьте горизонтальное и вертикальное выравнивание прибора.
4. Зафиксируйте ножки гаечным ключом.



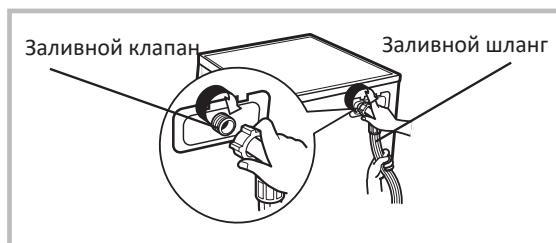
Подсоединение заливного шланга

- Для предотвращения утечки воды следуйте указаниям данного раздела!
- Следует использовать только новый шланг, повторное использование шлангов не допускается.
- Не перегибайте, не режьте и не давите на впускной шланг.
- Давление подачи воды должно находиться в пределах от 0,05 до 1,0 МПа (0,5–10,0 кгс/см²)
- При подключении шланга подачи воды к клапану не допускайте срыва или перекоса резьбы.
- Если давление подачи воды превышает 1,0 МПа, необходимо установить устройство для снижения давления.
- Периодически проверяйте состояние шланга, при необходимости замените его.

Подключите один конец шланга к водопроводному крану с резьбой, затяните гайку.



Подсоедините другой конец шланга для подачи воды к клапану на задней поверхности стиральной машины, затяните гайку по часовой стрелке.



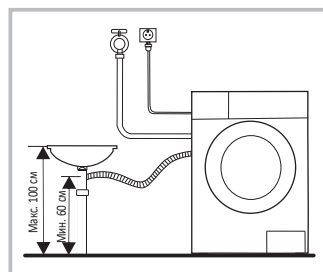
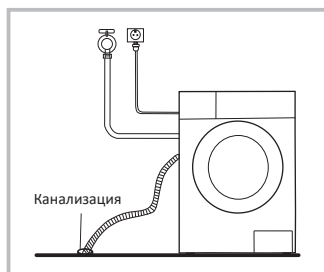
Подсоединение сливного шланга

Внимание!

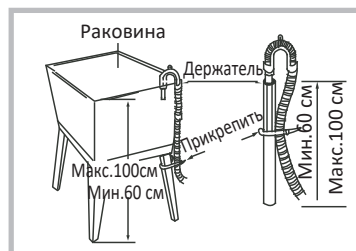
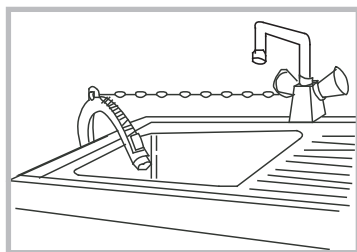
Подсоедините сливной шланг правильно, в противном случае, может произойти утечка воды.

Существует два способа подключения сливного шланга.

1. Подсоедините сливной шланг непосредственно к канализации либо сифону раковины (при наличии выпуска)



2. При помощи держателя опустите конец шланга в раковину или ванну.



Внимание!

При установке сливного шланга закрепите его должным образом.

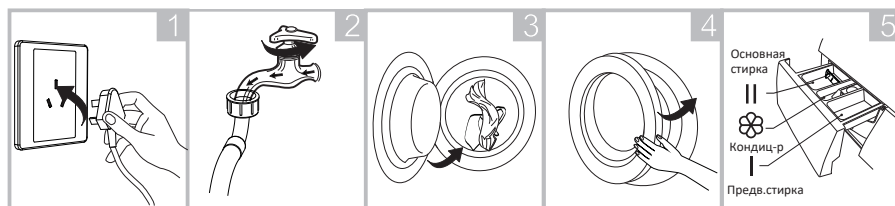
- Если сливной шланг слишком длинный, не пытайтесь вставить оставшийся конец в стиральную машину, это приведет к постороннему шуму.
- Соблюдайте указания по минимальной и максимальной высоте слива.
- Конец сливного шланга не должен быть погружен в воду.
- Не рекомендуется увеличивать длину сливного шланга, так как это может привести к повреждению машины.

ПОРЯДОК РАБОТЫ

Быстрый старт

Внимание!

- Перед началом эксплуатации стиральной машины убедитесь, что она установлена правильно.
- В первый раз запустите процесс стирки без белья в барабане.



Включить в сеть

Открыть кран

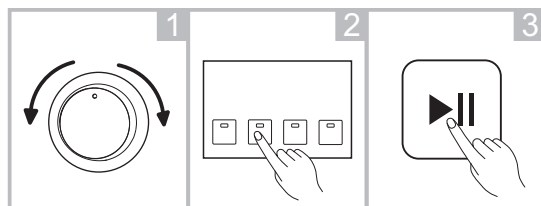
Загрузить белье

Закреть
дверцу

Добавить
моющее средство

Примечание:

Моющее средство можно добавлять в отсек I только после выбора функции предварительной стирки в том случае, если она предусмотрена программой.



Выбрать
программу

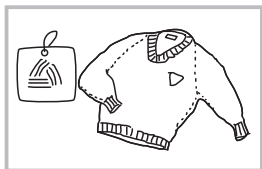
Выбрать
доп.функции

Запустить

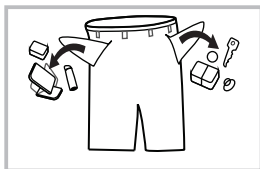
По окончании цикла прозвучит звуковой сигнал.

Перед каждым использованием

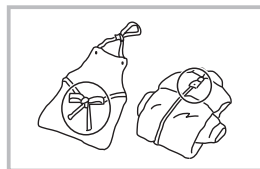
- Стиральная машина должна использоваться при температуре от 0°C до 40°C. При отрицательной температуре впускной клапан и система слива могут быть повреждены. Если стиральная машина находилась при температуре меньше 0°C, необходимо переместить ее в условия с положительной температурой и убедиться, что сливной и заливной шланги не замерзли.
- Изучите этикетки на одежде и инструкции для моющих средств. Используйте только беспенные или малопенящиеся моющие средства.



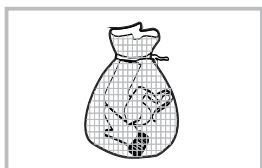
Удалите этикетки



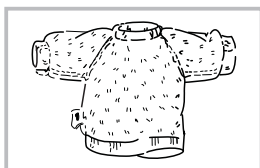
Опустошите карманы



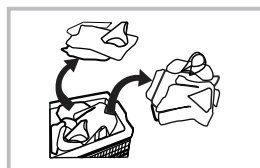
Завяжите завязки, застегните молнии



Мелкую одежду поместите в мешок для стирки



Вещи с ворсистой тканью выверните наизнанку



Отсортируйте одежду различных тканей

- Бюстгальтер следует стирать в наволочке на молнии или на пуговицах, чтобы не позволить выскочившим из бюстгальтера стальным дужкам попасть в барабан и повредить машину.
- Особенно delicate вещи, такие, как кружевные занавески, прямые жакеты, маленькие вещи (облегающие носки, носовые платки, галстуки и т.д.) нужно положить в сетку для стирки.
- Стирка одной большой и тяжелой вещи (например, махровые полотенца, джинсы, ватные куртки и т.д.) может легко привести к смещению центра тяжести барабана и дисбалансу при работе стиральной машины в режиме отжима. Чтобы этого избежать, следует добавить еще одну или две вещи и стирать их вместе.

Для защиты детской кожи

Детские вещи (детская одежда и полотенца), включая пеленки, следует стирать отдельно. Если они стираются вместе с вещами взрослых, это может привести к их загрязнению. Количество полосканий следует увеличить, чтобы вещи были тщательно прополосканы и очищены, без остатков моющего средства.

Для достижения наилучшего результата стирки вещи, которые легко загрязняются, такие, как белые носки, воротники, рукава и т.д., следует постирать вручную перед тем, как положить их в стиральную машину.

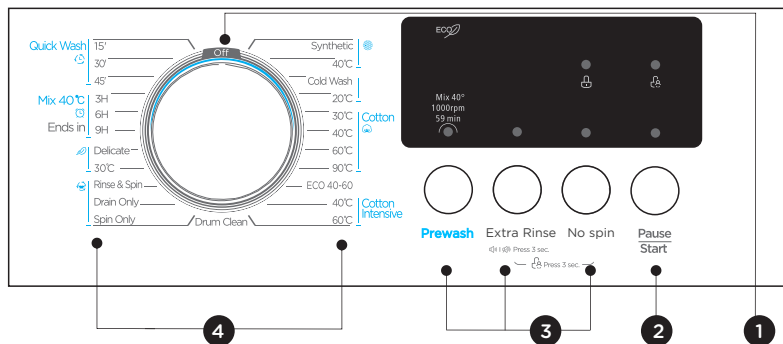
Используйте порошкообразные или жидкие моющие средства. Если используется мыло, оно может остаться в отверстиях на одежде.

Проверьте объем стирки: не кладите слишком много вещей, иначе это повлияет на результат стирки. Проверьте максимально допустимый вес белья для стирки по таблице программ ниже.

Вещи, подлежащие стирке, классифицируются согласно следующим характеристикам:

- Типы символов на памятках по уходу: вещи, подлежащие стирке, разделяются на хлопок, смешанное волокно, синтетическое волокно, шелк, шерсть и искусственное волокно.
- Цвет: следует разделять белые и яркие цветные вещи. Все новые цветные вещи нужно стирать отдельно.
- Размер: вещи разных размеров стираются вместе, чтобы улучшить результат стирки. Вещи, которые легко покрываются пылью, для стирки следует вывернуть наизнанку.
- Вещи, которые легко покрываются пылью, должны стираться отдельно, иначе другие вещи могут покрыться пылью, нитками и т.д. Желательно стирать черные и хлопковые вещи отдельно, потому что при совместной стирке они могут легко покрыться нитками других цветов.
- Изделия из водонепроницаемой ткани, например, наружные подкладки, непромокаемые плащи, зонты, лыжные костюмы, автомобильные чехлы, спальные мешки, подушки и т.д., не рекомендуется стирать в стиральной машине, так как во время полоскания и отжима может произойти заливание водой или возникнуть чрезмерная вибрация, в результате чего вещи могут быть испорчены.

ПАНЕЛЬ УПРАВЛЕНИЯ



(1) ВЫКЛ - выключает прибор.

(2) Кнопка «ПАУЗА/СТАРТ» - служит для запуска цикла стирки и дает пользователю возможность временно остановить выполнение программы в любой момент. Функция ПАУЗА может использоваться для замачивания стирки.

После запуска выбранной программы необходимо подождать около 10 минут, а затем нажать на кнопку «ПАУЗА/СТАРТ». По истечении требуемого времени замачивания необходимо снова нажать на кнопку «ПАУЗА/СТАРТ» и стиральная машина продолжит выполнение программы. Замачивание позволяет улучшить качество стирки в случае сильно загрязненных вещей.

(3) Кнопка «БЕЗ ОТЖИМА» - применяется при стирке деликатного белья. Исключая из цикла фазу отжима, позволяет избежать его повреждение. Удаление излишков воды из выстиранных вещей производится вручную.

Кнопка «**ДОПОЛНИТЕЛЬНОЕ ПОЛОСКАНИЕ**» - дополнительный цикл полоскания для вымывания остатков моющих средств.

Кнопка «**ПРЕДВАРИТЕЛЬНАЯ СТИРКА**» - дополнительный цикл перед запуском основной программы. Рекомендуется использовать эту функцию при стирке сильнозагрязненного белья.

(4) ПРОГРАММАТОР - позволяет пользователям выбрать программу стирки в зависимости от степени загрязнения, типа тканей и количества загруженных вещей, что обеспечивает высокое качество стирки и более эффективную работу устройства.

После включения параметры выбранной программы нельзя изменить посредством переключения рукоятки программатора в другое положение.

Программатор позволяет выбрать один из следующих режимов стирки:


- **Хлопок**: стирка при температуре воды - 0; 20; 40; 60; 90°C.
- **Хлопок ЭКО**: стирка при температуре воды - 40-60°C.
- **Синтетика**: стирка при температуре воды - 0; 40°C.
- **Очистка барабана**: программа для очистки стиральной машины, при температуре воды 90°C.
- **Отжим**: только отжим. Перед запуском этой программы необходимо слить воду из бака стиральной машины.
- **Слив**: только слив, без отжима.
- **Полоскание и отжим**: полоскание с последующим отжимом.
- **Деликатная**: стирка при температуре воды - 0; 30 °C и пониженных оборотах отжима.
- **Окончание через**: стирка при температуре воды - 40°C, программа "Смешанные ткани".
- **Экспресс стирка**: стирка в течении 15; 30; 45 минут при соответствующей температуре воды - 0; 20; 30°C.

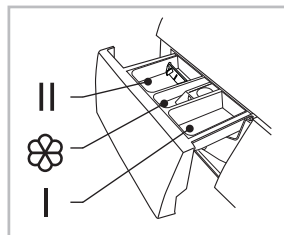
Примечания:

Схема панели управления дана только для сведения и может отличаться от фактического ее вида на изделии. Руководствуйтесь информацией, указанной на самом приборе. Панель управления может быть изменена производителем без предварительного уведомления. По всем интересующим вопросам обращайтесь на линию информационно-справочной службы или веб-сайт производителя.


ЛОТОК ДЛЯ МОЮЩИХ СРЕДСТВ

Лоток разделен следующим образом:

- I. Моющее средство для замачивания / предварительной стирки.
- II. Основное моющее средство.
-  Дополнительное средство для стирки, например, кондиционер для белья.



Загрузка моющих средств

1. Выдвиньте лоток.
2. Наполните отдел I моющим средством для предварительной стирки (если предусмотрено программой).
3. Наполните отдел II моющим средством.
Вариант 1: моющее средство (порошок), вариант 2: (жидкость).
4. Наполните кондиционером отдел  (при необходимости).

Примечания:

Если моющее средство или дополнительное средство - слипшееся или клейкое, до того, как поместить их в лоток для моющего средства, нужно немного разбавить их водой, чтобы входное отверстие лотка для моющего средства не было заблокировано и переполнено при наливании воды.

Выберите подходящий тип моющего средства для разной температуры стирки, чтобы достичь наилучшего результата с минимальным потреблением воды и электроэнергии.

Выбор СМС зависит от особенности ткани (вид, цвет) и степени загрязнения изделий, температуры стирки.

Дозировка СМС определяется в соответствии с указаниями производителя, с учетом степени загрязнения изделий, жесткости воды и массы загружаемого белья (при половинной загрузке белья доза СМС на 1/4 меньше максимальной дозы, при минимальной загрузке - в 2 раза меньше).

Передозировка СМС, а также использование СМС для ручной стирки вызывает обильное пенообразование, которое снижает эффективность отстирывания и может привести к выходу машины из строя. При недостаточном количестве СМС белье приобретает серый оттенок.

Запуск стиральной машины

Подключите питание. Убедитесь, что водопроводные трубы подсоединены надлежащим образом. Полностью откройте водопроводный кран. Положите внутрь вещи, которые нужно постирать, и поместите моющее средство и дополнительные средства. Выберите нужную программу и дополнительные функции (при необходимости) и нажмите кнопку СТАРТ/ПАУЗА.

При первой стирке

Перед стиркой одежды, необходимо выполнить первую стирку без загрузки белья:

1. Подключите машину к электро- и водоснабжению.
2. Загрузите небольшое количество моющего средства в отделение II выдвижного лотка и закройте его.
3. Установите программатор в положение «Экспресс стирка 15'».
4. Нажмите кнопку «ПАУЗА/СТАРТ».

Выбор режима стирки

Соответствующие режимы стирки следует выбирать в соответствии с типом, количеством и степенью загрязнения стираемого белья в комбинации со следующим полосканием.

90°C	Сильно загрязненное белое белье (скатерти, полотенца, салфетки)
60°C	Достаточно сильно загрязненное белье, цветные ткани, хлопковые и синтетические ткани со средней степенью выцветания при стирке
40°C, 20°C, холодная вода	Одежда со средней степенью загрязнения (синтетика, шерсть)

- Поворотом рукоятки **Программатора** установите необходимый режим стирки.
- Выберите правильную температуру в соответствии со степенью загрязнения белья. Обычно, чем выше температура, тем выше расход электроэнергии.

ОПИСАНИЕ ПРОГРАММ СТИРКИ

- **Эко стирка** - стирка при температурах 40°C или 60°C. Для стирки вещей из белого и нелиняющего цветного хлопка обычной загрязненности. Энергопотребление при этом уменьшается, а продолжительность программы стирки увеличивается.
- **Хлопок** - стирка при температурах от 0°C до 90°C. Наиболее качественная стирка за счет использования различных режимов движения барабана. Для стирки белых и цветных хлопчатобумажных и хлопковых тканей (постельное белье, пижамы, рубашки, нижнее белье и др.). Температурный режим следует выбирать в зависимости от степени загрязненности белья. Чем сильнее загрязнение, тем более высокий температурный режим следует выбирать.
- **Синтетика** - стирка при температурах 0°C и 40°C. Для стирки изделий из синтетических или смесовых тканей обычной загрязненности.
- **Автоочистка** - программа специально создана для очистки барабана и труб. Применяется нагрев до 90°C для стерилизации, чтобы последующая стирка белья была более эффективной. Программа не допускает загрузки белья! Рекомендуется использование антибактериальных средств (отбеливателей).
- **Отжим** - отдельная программа для отжима. Перед запуском этой программы необходимо слить воду из бака стиральной машины.
- **Слив** - программа используется для слива воды после остановки белья с водой в машине.
- **Полоскание + Отжим** - программа используется, если вы хотите отдельно прополоскать белье с последующим отжимом на самых высоких оборотах, заданных по умолчанию.
- **Деликатная** при 0°C и 30°C - бережный режим стирки для деликатных тканей. Рекомендуется для стирки блузок, тюля и других вещей из тонких или деликатных тканей.

- **Хлопок интенсивная** при 40°C и 60°C - программа с более интенсивной обработкой хлопковых тканей за счет увеличенной длительности стирки.
- **Окончание через** (3ч; 6ч; 9ч) - программы для стирки смешанных вещей обычной загрязненности при 40°C. Дает возможность выбрать несколько вариантов времени окончания стирки. Продолжительность собственно цикла стирки составляет 59 мин.
- **Экспресс стирка** (15'; 30'; 45') - программы позволяют быстро (от 15 до 45 минут) простирать не сильно загрязненные вещи из повседневной одежды. При этом можно не полностью загружать барабан и не обращать внимание на цвет загружаемых вещей (температура воды в этих режимах от 0°C до 30°C).

Дополнительные функции

«Предварительная стирка» - рекомендуется активировать эту функцию при стирке сильно загрязненных вещей. Позволяет удалить застарелую и въевшуюся грязь.

«Дополнительное полоскание» - позволяет более тщательно смыть с белья остатки моющего средства. Рекомендуется использовать эту функцию для стирки детских вещей, а также для стирки плотных вещей. Например, одеял, курток и т.д.

«Без отжима» - позволяет по завершении программы слить воду без отжима. Рекомендуется применять при стирке вещей из деликатных тканей.

«Защита от детей» - функция служит для включения специальной блокировки Программатора и кнопки «ПАУЗА/СТАРТ», предохраняя от случайного изменения настроек детьми. Чтобы активировать функцию, во время цикла стирки следует одновременно нажать и удерживать не менее 3 секунд кнопки «Дополнительное полоскание» и «Без отжима» до появления звукового сигнала. Для отмены функции в процессе цикла стирки необходимо повторно нажать и удерживать те же самые кнопки не менее 3 секунд.

Внимание!

Блокировка не будет автоматически выключена после окончания цикла стирки.

Если после активации функции «Защита от детей», вы решили выбрать другую программу, отключите функцию «Защита от детей», установите рукоятку Программатора в положение Выкл, после этого выберите нужную программу.

Отключение звукового сигнала

После запуска машины, нажмите и удерживайте не менее 3 секунд кнопку «Дополнительное полоскание» для отключения звукового сигнала. Для восстановления функции повторите действие.

Внимание!

После отключения стиральной машины звуковой сигнал не будет активирован до отмены функции отключения сигнала.

ТАБЛИЦА ПРОГРАММ СТИРКИ

Параметр / модель	Загрузка, кг		Загрузка мощющего средства			Доп. полоски	Скорость отжима по умолчанию, об/мин	Темп-ра по умолчанию, °C	Время по умолчанию, ч	
	510	610	I	II	Кондиционер				510	610
Хлопок – холодная	5,0	6,0	◦	●	◦	◦	1000	Хол.	1:00	1:00
Хлопок 20°C	5,0	6,0	◦	●	◦	◦	1000	20	1:01	1:01
Хлопок 30°C	5,0	6,0	◦	●	◦	◦	1000	30	2:40	2:40
Хлопок 40°C	5,0	6,0	◦	●	◦	◦	800	40	2:40	2:40
Хлопок 60°C	5,0	6,0	◦	●	◦	◦	800	60	2:45	2:45
Хлопок 90°C	5,0	6,0	◦	●	◦	◦	800	90	2:50	2:50
Хлопок интенс. 40°C	5,0	6,0	-	●	◦	-	1000	40	3:58	4:04
Хлопок интенс. 60°C	5,0	6,0	-	●	◦	-	1000	60	4:00	4:08
Синтетика – холодная	2,5	3,0	◦	●	◦	◦	1000	Хол.	2:20	2:20
Синтетика 40°C	2,5	3,0	◦	●	◦	◦	1000	40	2:20	2:20
Очистка барабана	-	-	-	-	-	-	400	90	1:18	1:18
Отжим	5,0	6,0	-	-	-	-	1000	-	0:12	0:12
Слив	-	-	-	-	-	-	-	-	0:01	0:01
Полоскание +отжим	5,0	6,0	-	-	◦	◦	1000	-	0:20	0:20
Деликатная – холодная	2,5	3,0	◦	●	◦	◦	600	Хол.	0:48	0:48
Деликатная 30°C	2,5	3,0	-	●	◦	◦	600	30	0:50	0:50
Окончание через 9 ч	5,0	6,0	-	●	◦	-	1000	40	0:59	0:59
Окончание через 6 ч	5,0	6,0	-	●	◦	-	1000	40	0:59	0:59
Окончание через 3 ч	5,0	6,0	-	●	◦	-	1000	40	0:59	0:59
ЭКО 40-60°C	5,0	6,0	◦	●	◦	-	1000	60	3:02	3:02
Экспресс стирка 45	2,0	2,0	-	●	◦	-	800	40	0:45	0:45
Экспресс стирка 30	2,0	2,0	-	●	◦	-	800	30	0:30	0:30
Экспресс стирка 15	2,0	2,0	-	●	◦	-	800	Хол.	0:15	0:15

Примечания: ● – обязательно, ◦ – можно выбрать, -- – недоступно.

Класс энергетической эффективности -A+; Программа тестирования электроэнергии: хлопок ЭКО 60/40°C, скорость отжима: максимальная; Остальное – по умолчанию.

ЧИСТКА И УХОД

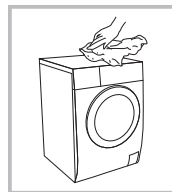
Внимание!

Прежде, чем начать чистку, отключите стиральную машину и перекройте кран.

Чистка корпуса

Правильное обслуживание стиральной машины может продлить ее эксплуатацию. Поверхности могут быть очищены с помощью разбавленных неабразивных нейтральных моющих средств при необходимости. В случае разлива воды, используйте влажную ткань, чтобы сразу же ее вытереть. Использование острых предметов не допускается.

Запрещено применение муравьиной кислоты и эквивалентных ей растворителей, таких как спиртовые растворители и химические продукты.

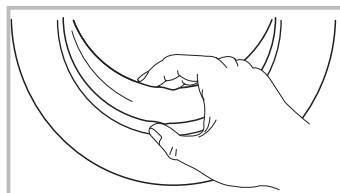


Чистка барабана

- Для обработки барабана от ржавчины используйте не содержащие хлор моющие средства.
- Не используйте щетку со стальным ворсом.
- Не держите белье внутри барабана во время его чистки.

Чистка дверцы

- Протирайте стекло после каждой стирки, чтобы удались ворс и разводы.
- Удаляйте монеты, пуговицы и другие мелкие вещи из углубления дверцы после каждой стирки.

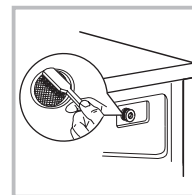
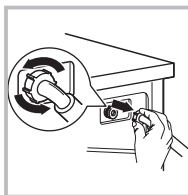
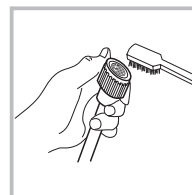
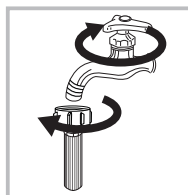


Чистка фильтров

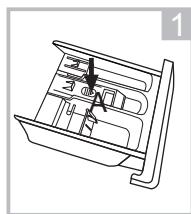
Фильтр в кране:

1. Закройте кран.
 2. Отсоедините впускной шланг от крана.
 3. Прочистите фильтр.
 4. Подсоедините шланг и закройте кран.
- Фильтр барабана:
5. Открутите впускной шланг от задней панели стиральной машины.
 6. Извлеките, а после чистки установите фильтр обратно с помощью плоскогубцев.
 7. Для очистки фильтра используйте щетку.
 8. Прикрутите впускной шланг на место.

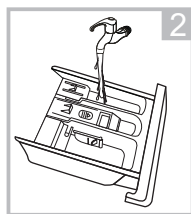
Если щетка не справляется с очисткой фильтра, отсоедините его и промойте.



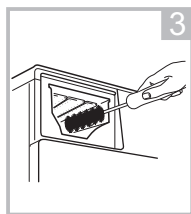
Чистка лотка для моющих средств



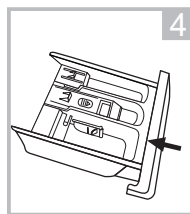
Выньте лоток,
нажав на точку А



Промойте
водой



Прочистите
изнутри мягкой
щеткой

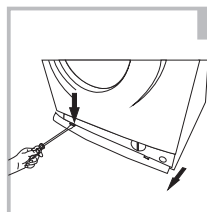


Установите
обратно

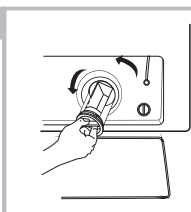
Чистка фильтра сливного насоса

Внимание!

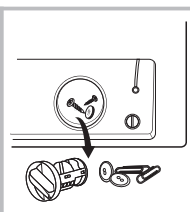
- Будьте осторожны с горячей водой!
- Позвольте воде с моющим раствором остыть.
- Перед чисткой отключите устройство во избежание удара электрическим током.
- В фильтр сливного насоса могут попасть нити и мелкие детали.
- Очищайте фильтр периодически для обеспечения нормальной работы стиральной машины.



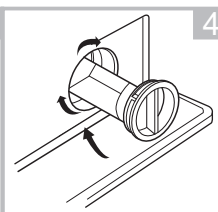
Откройте крышку
люка



Откройте крышку
фильтра, повернув
против часовой
стрелки



Удалите
посторонние
предметы



Закройте люк и
крышку

Внимание!

- Убедитесь, что заглушка и шланг аварийного слива установлены правильно, во избежание протекания воды.
- Некоторые стиральные машины не имеют шланга аварийного слива, в этом случае пункты 2 и 3 можно пропустить.
- Во время работы прибора в зависимости от выбранной программы в машине может быть горячая вода. Никогда не снимайте крышку насоса во время работы машины, дождитесь, когда прибор закончит цикл и будет пуст. После очистки фильтра убедитесь, что он установлен верно, а крышка плотно закрыта.

Восстановление работоспособности после замерзания

Если температура опустилась ниже нуля и ваша стиральная машина замерзла, необходимо:

Отключить стиральную машину от источника питания.

Промыть слив теплой водой, чтобы освободить заливной шланг.

Вытащить заливной шланг и погрузить его в теплую воду.

Налить теплую воду в барабан стиральной машины и подождать 10 минут.

Снова подсоединить заливной шланг к сливу и проверить, нормально ли функционируют впускное и выпускное отверстия.

Примечание:

Когда стиральная машина снова будет использоваться после оттаивания, убедитесь, что температура среды выше 0°C.

Если ваша стиральная машина находится в помещении, где она может легко замерзнуть, полностью слейте воду, оставшуюся внутри сливного и заливного шлангов, а также вылейте остающуюся внутри корпуса воду (см. раздел "Очистка фильтра сливного насоса")

ВОЗМОЖНЫЕ НЕИСПРАВНОСТИ И ИХ УСТРАНЕНИЕ

Проблема	Предполагаемая причина / Способ устранения
Стиральная машина не работает	-Открыть кран до упора -Прочистить фильтр на заливном шланге -Закрывать дверцу стиральной машины -Нажать на кнопку «ПАУЗА/СТАРТ»
Не открывается загрузочный люк после окончания стирки	-Включена система блокировки замка люка. Отключите стиральную машину от электропитания
Вода не нагревается	-Убедитесь, что не выбран режим стирки в холодной воде -Поврежден нагревательный элемент. Обратитесь в сервисный центр
Вода под стиральной машиной	-Правильно подсоединить заливной шланг
Не загораются индикаторы	-Нарушено электроснабжение. Проверьте подключение к электросети -Повреждена плата управления. Обратитесь в сервисный центр
Стиральная машина не отжимает	- Вынуть и еще раз загрузить вещи в барабан, очистить фильтр насоса
Неприятный запах в барабане стиральной машины	- Включить цикл автоочистки с пустым барабаном (см. таблицу программ)
Плохой отжим	- Необходимо правильно дозировать моющее средство в зависимости от степени загрязнения вещей и жесткости воды (см. рекомендации на упаковке моющего средства) - Прочистить фильтр насоса

Стиральная машина не набирает воду	<ul style="list-style-type: none"> - Открыть водопроводный кран - Проверить параметры программы - Проверить напор воды - Еще раз подсоединить шланг подвода воды - Закрыть дверцу стиральной машины - Проверить и убедиться, что шланг не перекручен и не пережат
Стиральная машина набирает и сливает воду одновременно	<ul style="list-style-type: none"> - Проверить и убедиться, что конец сливного шланга располагается выше уровня воды в стиральной машине (шланг должен располагаться на высоте 0,6-0,9 м от пола)
Неправильный слив воды	<ul style="list-style-type: none"> - Проверить состояние фильтра насоса - Проверить состояние сливного шланга - Проверить расположение сливного шланга, который должен располагаться на высоте 0,6-0,9 м от пола
Стиральная машина вибрирует	<ul style="list-style-type: none"> - Проверить и убедиться, что сняты все транспортные болты - Отрегулировать положение стиральной машины по уровню в разных плоскостях
Появляется большое количество пены через отсеки для стирального порошка	<ul style="list-style-type: none"> - Уменьшить дозу моющего средства - Проверить жесткость воды, а также количество и тип при-меняемого моющего средства

Обнаружение ошибки сигнализируется светом индикатора:

Статус соответствующего индикатора	Описание неисправности	Причина	Устранение
Мигает индикатор СТАРТ/ПАУЗА	Проблема с замком дверцы	Дверца не закрыта	Закройте дверцу и заново запустите программу
Мигает индикатор "Дополнительное полоскание"	Проблема с подачей воды (вода не поступает в машину более 7 мин)	Перекрыт кран, напор воды слишком низкий, засорился фильтр грубой очистки на входе в машину, пережат шланг подачи воды	Проверьте кран, напор воды, прочистите фильтр, осмотрите и расправьте в случае необходимости шланг подачи воды
Мигают индикаторы "Дополнительное полоскание" и СТАРТ/ПАУЗА	Проблема со сливом воды (слив продолжается более 3 мин)	Засорился или пережат сливной шланг, засорился фильтр насоса	Проверьте сливной шланг, при необходимости расправьте или промойте. Извлеките и промойте фильтр насоса
Мигает индикатор "Предварительная стирка"	Перелив	В стиральной машине слишком много воды	Перезапустите стиральную машину
Если проблема не устранена, обратитесь в сервисную службу			

ТЕХНИЧЕСКИЕ ХАРАКТЕРИСТИКИ

Модель	MFESW510/W-RU	MFESW610/W-RU
Электропитание	220-240 В~, 50 Гц, 10А	
Размеры (Ш* Г* В), мм	595*400*850	595*400*850
Масса нетто, кг	52	52
Номинальная мощность, Вт	2050	2050
Макс. загрузка при стирке, кг	5.0	6.0
Макс. скорость отжима, об/мин	1000	1000
Мощность в выключенном режиме, Вт	0.5	0.5
Мощность в режиме ожидания, Вт	1.0	1.0
Допустимый напор воды, МПа	0.05-1	0.05-1
Тип мотора	Стандартный	Стандартный
Класс энергопотребления (1)	A+	A+
Класс эффективности стирки (1)	A	A
Класс эффективности отжима (1)	B	B
Стандартная программа стирки	Хлопок интенсивная 60/40	
Годовое потребление энергии, кВт/ч (2)	169	196
Годовое потребление воды, л (3)	8360	9240
Потребление энергии за цикл в стандартном режиме при 60°C, стирка при полной загрузке, кВт/ч	0.75	0.93
Потребление энергии за цикл в стандартном режиме при 60°C, стирка при частичной загрузке, кВт/ч	0.73	0.80
Потребление энергии за цикл в стандартном режиме при 40°C, стирка при частичной загрузке, кВт/ч	0.73	0.83
Продолжительность цикла в стандартном режиме при 60°C, стирка при полной загрузке, мин	243	260
Продолжительность цикла в стандартном режиме при 60°C, стирка при частичной загрузке, мин	230	260
Продолжительность цикла в стандартном режиме при 40°C, стирка при частичной загрузке, мин	261	245
Остаточное содержание влаги при стирке, %	62	62
Уровень шума при стирке, дБА (4)	64	64
Уровень шума при отжиме, дБА (4)	79	79

Примечания:

1. От A+++ (максимальное значение) до D (минимальное значение)
2. Потребление энергии в год рассчитано на основе 200 стандартных циклов стирки, при полной и частичной загрузке, и при потреблении энергии в экономичном режиме. Фактическое потребление энергии зависит от способа использования прибора.

3. Водопотребление в год рассчитано на основе 200 стандартных циклов стирки, при полной и частичной загрузке. Фактическое потребление воды зависит от способа использования прибора.

4. Имеется в виду слышимый шум при стирке/отжиме для стандартного режима стирки, с полной нагрузкой.

Правильная утилизация:



Данный символ, изображенный на изделии или на упаковке, указывает, что изделие не относится к разряду обычных бытовых отходов и после вывода из строя подлежит утилизации в надлежащем центре по утилизации электрического и электронного оборудования. Надлежащая утилизация прибора позволит избежать угрозы для окружающей среды и здоровья людей, вытекающей из неправильного обращения с прибором. Более подробную информацию по утилизации данного изделия можно получить в местных органах власти, местной службе по утилизации отходов или в магазине, где было приобретено изделие.

Срок службы прибора составляет 10 лет со дня продажи через розничную торговую сеть. В течение этого времени изготовитель обеспечивает потребителю возможность использования товара по назначению, а также выпуск и поставку запасных частей в торговые и ремонтные предприятия. В случае отсутствия штампа магазина срок службы исчисляется со дня изготовления.

Гарантийные обязательства на прибор изложены в гарантийном талоне. Ремонт у лиц, не имеющих специального разрешения, запрещен!

Все технические усовершенствования будут учтены в новой версии руководства по эксплуатации, которое Вы сможете найти на нашем сайте **ru.midea.com**. Внешний вид изделия и цвет могут быть изменены производителем без предварительного уведомления.

Информация о сертификации	Сертификат соответствия: TC RU C-CN.HB46.B.00014/20 Орган по сертификации: ООО "Качество" 115230, г.Москва, Хлебозаводский пр-д, д.7, стр.9 Срок действия: по 25.10.25
Изготовитель:	Уси Литтл Суон Электрик Компани Лимитед №18 Саут Чанцзян Роад, Нью Дистрикт, Уси, пров. Цзянсу, Китай Сделано в Китае
Импортер в РФ:	ООО «Ориент Хоусхолд Апплиансес» 127015, РФ, г. Москва, ул. Новодмитровская, д.2, корп. 1, офис 406 Информационно-справочная служба: 8 (800) 777-00-88 ru.midea.com



Дату изготовления изделия Вы можете определить по серийному номеру, указанному на изделии и в гарантийном талоне в формате XXX-XXXXXXX-ГМДД-XXXXXXX, где Г - год (его последняя цифра), М - месяц (1-9, А, В, С), ДД - дата, X - другие символы номера. Пример: 340-79662901-0B17-1320026, дата производства: 17 ноября 2020 г.