

THE PRIME CHOICE
HIBERG

ХОПОДИПЬНИКИ

СОДЕРЖАНИЕ

КРАТКОЕ ВВЕДЕНИЕ	3
ТЕХНИЧЕСКИЕ ХАРАКТЕРИСТИКИ	4
РЕКОМЕНДАЦИИ ПО ТЕХНИКЕ БЕЗОПАСНОСТИ	6
ДЕТАЛИ И ФУНКЦИИ	9
<hr/>	
ПАНЕЛЬ УПРАВЛЕНИЯ И РЕЖИМЫ	10
КОНТРОЛЬ ТЕМПЕРАТУРЫ	10
УСТАНОВКА ХОЛОДИЛЬНИКА	12
<hr/>	
ВЫРАВНИВАНИЕ ХОЛОДИЛЬНИКА	13
ПОЛЕЗНЫЕ СОВЕТЫ И РЕКОМЕНДАЦИИ	15
<hr/>	
ЭНЕРГОСБЕРЕЖЕНИЕ	15
ИСПОЛЬЗОВАНИЕ ХОЛОДИЛЬНОЙ КАМЕРЫ	15
ИСПОЛЬЗОВАНИЕ МОРОЗИЛЬНОЙ КАМЕРЫ	17
ВЫКЛЮЧЕНИЕ ХОЛОДИЛЬНИКА	19
УХОД И ТЕХНИЧЕСКОЕ ОБСЛУЖИВАНИЕ	19
<hr/>	
ВНЕШНЯЯ ОЧИСТКА	19
ВНУТРЕННЯЯ ОЧИСТКА	19
ЧИСТКА ДВЕРНЫХ УПЛОТНИТЕЛЕЙ	20
ЗАМЕНА LED-ОСВЕЩЕНИЯ	20
ПЕРЕНАВЕШИВАНИЕ ДВЕРИ	21
<hr/>	
ПОИСК И УСТРАНЕНИЕ НЕИСПРАВНОСТЕЙ	25
УТИЛИЗАЦИЯ ХОЛОДИЛЬНИКА	26
<hr/>	
УСЛОВИЯ ГАРАНТИЙНЫХ ОБЯЗАТЕЛЬСТВ	27
ГАРАНТИЙНЫЙ ТАЛОН	30
<hr/>	

КРАТКОЕ ВВЕДЕНИЕ

Уважаемый покупатель!

Благодарим Вас за приобретение прибора **HIBERG**. При правильном использовании он прослужит Вам долгие годы. Продукция **HIBERG** соответствует требованиям самых высоких мировых стандартов качества, а также сочетает утонченный дизайн, функциональность и доступные цены.

Техника **HIBERG** - это устройства, которые возьмут на себя часть Ваших домашних забот и будут полезными в быту.

Пожалуйста, внимательно изучите настоящую инструкцию. Она содержит важные указания по безопасности, эксплуатации изделия и уходу за ним. Позаботьтесь о сохранности настоящего Руководства по эксплуатации и, если прибор перейдет к другому хозяину, передайте ее вместе с прибором.

Пожалуйста, убедитесь, что все люди, использующие данный прибор, ознакомлены с Руководством и мерами безопасности.

Производитель равно как импортер не несут ответственности перед конечным пользователем, если он по каким-то причинам не ознакомился с Руководством должным образом. Если по каким-то причинам инструкция была утеряна или испорчена, что препятствует ознакомлению с Руководством, Вы всегда можете обратиться в справочную службу, либо самостоятельно ознакомиться/скачать инструкцию на официальном сайте **www.hiberg.ru**. Если Вы заметили, что прибор работает неправильно, еще раз внимательно изучите Руководство. Если же информации в Руководстве недостаточно, свяжитесь со справочной службой по вопросам гарантийного и сервисного обслуживания по федеральному номеру **8-800-700-12-25** (звонок по России бесплатный) для получения помощи или вызова уполномоченного специалиста.

ДОБРО ПОЖАЛОВАТЬ В МИР HIBERG!

На нашем веб-сайте **www.hiberg.ru** Вы сможете:

Найти рекомендации по использованию изделий и информацию о техническом обслуживании.

Найти руководства по эксплуатации.

Получить информацию о новинках и особенностях техники **HIBERG**.

Поддержка потребителей и сервисное обслуживание

Мы настоятельно рекомендуем использовать оригинальные запчасти.

При обращении в сервисный центр следует иметь под рукой следующую информацию: модель, продуктовый номер, серийный номер. Данная информация находится в таблице с техническими данными.

ТЕХНИЧЕСКИЕ ХАРАКТЕРИСТИКИ

Модель	HIBERG RFC-330D NFW/S/Ym
Общий объем, л	323
Полезный объем, л	300
Тип	двухкамерный, Combi
Тип управления	электронное / сенсорное
Система размораживания	TOTAL NO FROST
Напряжение, Вт / Частота, Гц	220-240 / 50
Климатический класс	SN, N, ST
Класс энергопотребления	A+
Уровень энергопотребления, кВт*ч/год	287
Уровень шума, дБ	38
Хладагент	R600A (30 гр)
Компрессор, бренд / модель	GMCC PZ70E1C
Количество компрессоров, шт.	1
Количество дверей, шт.	2
Панель управления	да
Термостат регулируемый	да
Холодильное отделение	
Объем, л	207
Количество полок (закаленное стекло), шт.	2
Количество полок на дверце (пластик), шт	3
Отделение для овощей и фруктов (ящик выдвижной), шт	2
Держатель для винных бутылок	да
Подставка для яиц	2/12
Морозильное отделение	
Морозильное отделение	****(4 звезды)
Объем, л	93
Расположение	нижнее
Ящик выдвижной, шт	3
Количество полок на дверце (пластик), шт	-
Полка (стекло), шт.	-
Лоток для льда	1
Мощность замораживания, кг/сутки	9
Автономное сохранение холода,ч	16

Размеры и вес	
Без упаковки (без ручки), мм (Ш×Г×В)	595×590×1860
С упаковкой, мм (Ш×Г×В)	645×628×1935
Вес нетто, кг	60
Вес брутто, кг	68
Цвет	W - белый, S - серебристый, Ym - бежевый мрамор
Особенности	
Многopotочная система охлаждения Multi Air Flow	да
Дисплей	да
Перенавешиваемые двери	да
Режим «Отпуск»	да
Суперохлаждение	нет
Суперзаморозка	да
Система циркуляции воздуха Micro Vent Technology	да
Звуковая сигнализация открытой двери	да
Защита от детей	нет
Ящик с контролем уровня влажности	да

Производитель и импортер оставляют за собой право изменять конструкцию, технические характеристики, функции, внешний вид, комплектацию изделия (товара) и т.д. без предварительного уведомления. Вся представленная в инструкции информация, касающаяся комплектации, технических характеристик, функций, цветовых сочетаний и т.д. носит информационный характер и ни при каких условиях не является публичной офертой.

РЕКОМЕНДАЦИИ ПО ТЕХНИКЕ БЕЗОПАСНОСТИ

РАСПАКОВКА ХОЛОДИЛЬНИКА

ВНИМАНИЕ:

Запрещается использовать холодильник для целей, не оговоренных настоящим Руководством.

Во избежание травм передвигать холодильник должны не менее двух человек.

- Удалите упаковочные ленты, скотч и наклейки до начала эксплуатации (кроме наклейки с техническими характеристиками холодильника).
- Остатки клея после удаления наклеек и скотча можно легко смыть, нанеся небольшое количество жидкого моющего средства для посуды и слегка потерев. Внутренние стенки холодильника можно также вымыть раствором теплой мыльной воды с пищевой содой (1 чайная ложка соды на 1 литр воды). Затем протрите это место влажной тканью и вытрите насухо. Оставьте холодильник на 1 час с открытой дверцей, давая ему просохнуть и проветриться.
- Не используйте острые инструменты, растворители, горючие жидкости и металлические щетки для удаления остатков клея, так как это может повредить поверхность холодильника.
- Передвигая холодильник, не наклоняйте его более чем на 45° от вертикального положения.

ОБЩИЕ ПРАВИЛА ТЕХНИКИ БЕЗОПАСНОСТИ

- Храните продукты питания в соответствии с рекомендациями производителя. Никогда не используйте механические или иные приспособления для ускорения процесса оттаивания, если иное не одобрено изготовителем.
- Не пытайтесь отремонтировать холодильник самостоятельно. Это опасно для Вас и технического состояния изделия. Любое повреждение кабеля может привести к короткому замыканию, возгоранию или поражению электрическим током.
- Будьте осторожны и внимательны во избежание повреждения трубок холодильного контура.
- Не располагайте продукты вблизи от распределителя холодного воздуха. Для обеспечения нормальной циркуляции воздуха не превышайте допустимую загрузку камеры продуктами.
- Не размещайте горячие предметы вблизи пластиковых деталей изделия.
- Не храните бутылки или банки с напитками (особенно газированными) в морозильной камере.
- Не перегружайте полки и ящики.
- Не употребляйте фруктовый лед или кубики льда прямо из морозильника, так как это может привести к ожогу холодом.
- Не замораживайте повторно ранее размороженные продукты.

ДЕТИ В ДОМЕ

- Изделие не предназначено для использования лицами (включая детей) с ограниченными физическими или умственными способностями или болезнями органов чувств, недостаточным опытом и знаниями. Указанные категории должны использовать изделие исключительно после обучения и под присмотром лица, ответственного за их безопасность. Не позволяйте детям играть с изделием.

БЕЗОПАСНОСТЬ ПРИ РАБОТЕ С ЭЛЕКТРИЧЕСТВОМ

ОСТОРОЖНО!

Чтобы снизить опасность пожара, удара током или получения травм, при использовании изделия необходимо принять следующие основные меры предосторожности.

- Удалите упаковку и осмотрите изделие. При обнаружении механических повреждений не включайте холодильник в сеть. Обратитесь в магазин, в котором он был приобретен. В этом случае сохраните все упаковочные материалы.
- Перед подключением холодильника рекомендуется выждать около 4 часов для возврата хладагента в компрессор.
- Перед подключением холодильника к сети электропитания убедитесь в том, что параметры электросети соответствуют параметрам, указанным

на технической этикетке, расположенной либо на задней стенке, либо слева или справа внутри изделия.

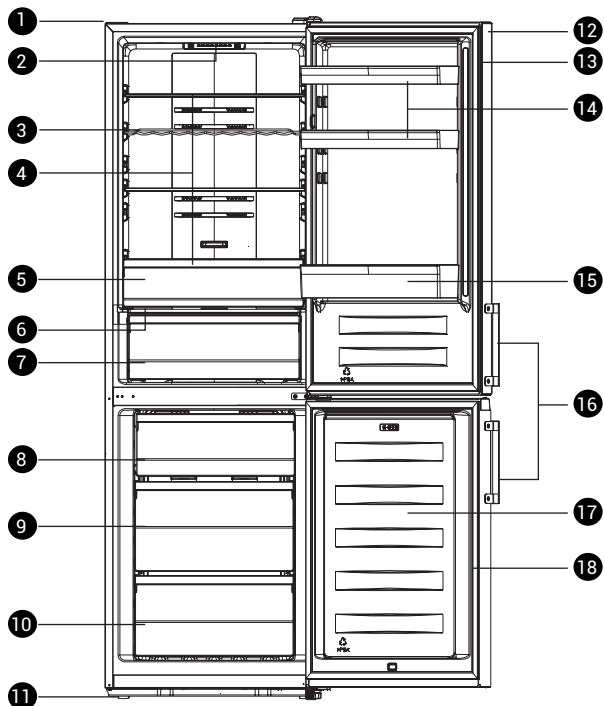
- При первом включении холодильника не загружайте в него сразу же продукты. Дайте ему набрать необходимую температуру в течение 24 часов.
- Холодильник должен быть подключен только к однофазной сети переменного тока 220 ~ 240 В / 50 Гц. Если у Вас бывают скачки напряжения, рекомендуется использовать стабилизатор напряжения с автоматической регулировкой.
- Питание в розетке должно соответствовать параметрам изделия. Розетка должна быть оснащена заземлением. Рекомендуется использование отдельной розетки, к которой не будут подключаться другие электрические приборы. Не используйте удлинитель.
- Убедитесь, что вилка и шнур питания не повреждены. В противном случае это может привести к короткому замыканию, поражению электрическим током, перегреву и даже к возгоранию.
- Отключайте холодильник (из сети электропитания) перед очисткой или перемещением.
- При отключении холодильника от сетевой розетки всегда держитесь за вилку. Не тяните за шнур питания.

- При отключении холодильника от сетевой розетки всегда держитесь за вилку. Не тяните за шнур питания.
- При отключении холодильника от сети электропитания последующее подключение к сети следует производить не ранее, чем через 10 минут. Несоблюдение этого правила может привести к отказу мотор-компрессора.
- Не используйте холодильник при отсутствии плафона/крышки лампы внутреннего освещения.
- Любой электрический компонент может быть заменен или отремонтирован только представителем сертифицированной сервисной службы. Должны использоваться только оригинальные запасные части.
- Не храните другие электрические приборы, такие как аппараты для приготовления мороженого, внутри холодильного или морозильного отделений холодильника, если это не одобрено заводом-изготовителем.
- Внимание: в случае необходимости выполнения каких-либо процедур с холодильником (перемещение, очистка и т.д.) необходимо вначале отключить холодильник от сети. По окончании работ подключите холодильник к сети.

ХЛАДАГЕНТ И РИСК ВОЗНИКНОВЕНИЯ ПОЖАРА

- Холодильник содержит небольшое количество хладагента (R600a) в холодильном контуре.
- Если холодильник содержит хладагент R600a, который не опасен для окружающей среды, но горюч, убедитесь, что трубки с хладагентом не были повреждены во время транспортировки и монтажа, поскольку утечка хладагента может привести к пожару.
- В случае если утечка хладагента (R600a) произошла, уберите зажженные свечи, лампы и другие предметы с открытым огнем или высокой температурой подальше от холодильника и тщательно проветрите помещение во избежание возгорания и повреждения глаз.
- Не храните в холодильнике легковоспламеняющиеся предметы (например, спреи, аэрозоли или взрывчатые вещества).
- Площадь помещения должна быть не менее 1м³ на 8 г хладагента (R600a). Количество хладагента в Вашем холодильнике указано на этикетке внутри.

ДЕТАЛИ И ФУНКЦИИ



- 1 Корпус
- 2 LED-лампочка
- 3 Держатель для бутылок
- 4 Полки стеклянные в холодильной камере
- 5 Контейнер верхний для фруктов и овощей
- 6 Крышка контейнера для фруктов и овощей
- 7 Контейнер нижний для фруктов и овощей с регулировкой уровня влажности
- 8 Ящик верхний выдвижной в морозильной камере
- 9 Ящик средний выдвижной в морозильной камере
- 10 Ящик нижний выдвижной в морозильной камере
- 11 Ножки регулируемые
- 12 Дверь холодильной камеры
- 13 Уплотнитель двери холодильной камеры
- 14 Полка дверная верхняя (2 шт.)
- 15 Полка дверная нижняя
- 16 Внешняя ручка (опционально)
- 17 Дверь морозильной камеры
- 18 Уплотнитель двери морозильной камеры



ПРИМЕЧАНИЕ:

схематическое изображение прибора может отличаться от реального.

ПАНЕЛЬ УПРАВЛЕНИЯ И РЕЖИМЫ

При первом включении холодильника загорается подсветка дисплея. Если ни одна из кнопок не нажата и двери закрыты, подсветка выключится.

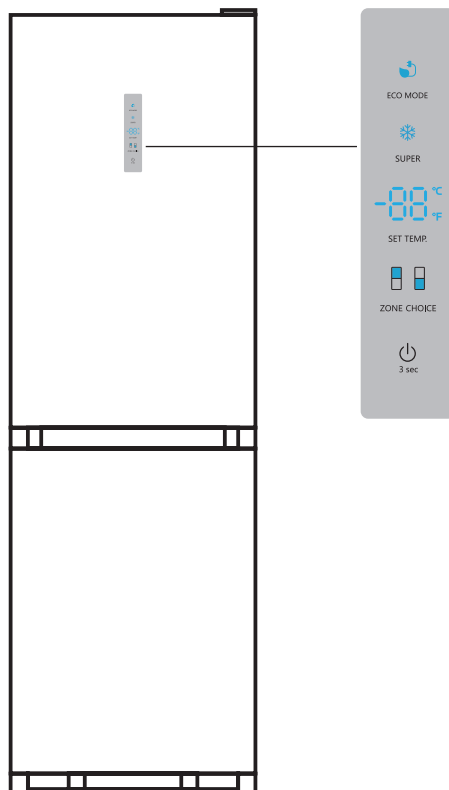
Выбор отображаемой температуры в градусах Цельсия °C или Фаренгейта °F может быть сделан нажатием на кнопку «SET TEMP.» в течение 3 сек.

КОНТРОЛЬ ТЕМПЕРАТУРЫ

- Рекомендуем, чтобы при первом включении температура в холодильном отделении была установлена на 4 °C. Если Вы хотите изменить температуру, следуйте инструкциям ниже.

ВНИМАНИЕ!


Устанавливая температуру, Вы устанавливаете среднюю температуру для всего холодильника. Температура внутри каждого отделения может отличаться от значений, отображающихся на дисплее, в зависимости от того, сколько продуктов и где именно в холодильнике они размещены. Температура окружающей среды может повлиять на фактическую температуру внутри холодильника.

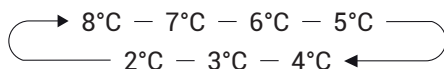


ПРИМЕЧАНИЕ:


схематическое изображение прибора может отличаться от реального.

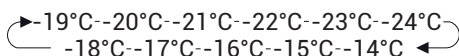
FRIDGE / ХОЛОДИЛЬНОЕ ОТДЕЛЕНИЕ

- Нажмите на кнопку «ZONE CHOICE», пока загорится подсветка иконки «». Затем нажмите на кнопку «SET TEMP» и установите в холодильном отделении температуру от 2°C до 8°C, при этом на дисплее начнут загораться индикаторы значений в соответствии со следующей последовательностью.



FREEZER/ МОРОЗИЛЬНОЕ ОТДЕЛЕНИЕ

Нажмите на кнопку «ZONE CHOICE», пока загорится подсветка иконки «». Затем нажмите на кнопку «SET TEMP» и установите в морозильном отделении температуру от -14°C до -24°C, при этом на дисплее начнут загораться индикаторы значений в соответствии со следующей последовательностью.



SUPER / СУПЕРЗАМОРОЗКА (❄)

«Super Freeze» – функция быстрого замораживания продуктов. В морозильных камерах с «Super freeze» продукт может быть заморожен на полную глубину. При этом высокая скорость замораживания исключает возможность образования крупных кристаллов льда и разрывов тканей. Продукты не примерзают к поверхностям камеры, при размораживании не дают сок, не теряют формы и пищевой ценности,

не изменяют цвет. Помимо этого, исключается возможность примерзания продукта-«новичка», недавно помещённого в морозильную камеру, к уже замороженным продуктам. В камерах с «Super freeze» срок хранения продуктов значительно увеличивается.

- Нажмите кнопку «SUPER» для активации данной функции.
- Когда функция суперзаморозки активирована, соответствующий индикатор загорится, а температура в морозильной камере установится на -24°C.
- В случае полной загрузки морозильной камеры, рекомендуется дать возможность холодильнику проработать в течение 24 часов.
- Функция суперзаморозки автоматически отключится через 52 часа, что приведет к возврату к предыдущим настройкам температуры в морозильной камере.

ECO MODE / РЕЖИМ ЭНЕРГОСБЕРЕЖЕНИЯ



- Данный режим позволяет холодильнику работать в экономичном режиме, значительно сокращая расход электроэнергии, когда Вы уезжаете на длительный период времени. Вы можете активировать эту функцию, нажав на кнопку «ECO MODE», при этом соответствующий индикатор загорится на дисплее. Когда функция «ECO MODE» активирована, в морозильной камере температура установится -17°C, а в холодильном отделении +6°C.

⚠ ВНИМАНИЕ!

Не храните продукты в холодильнике в течение этого времени, иначе они пропадут.

КНОПКА

Используйте данную кнопку для включения и выключения холодильника.

- Нажмите и удерживайте кнопку  в течение 3 секунды, после звукового сигнала холодильник включится.
- Нажмите и удерживайте кнопку  в течение 3 секунд, после звукового сигнала холодильник выключится.

ALARM / ЗВУКОВАЯ СИГНАЛИЗАЦИЯ ОТКРЫТОЙ ДВЕРИ

- Если дверь холодильной камеры открыта более 2 минут, срабатывает зуммер. Сигнал будет подаваться в течение 8-ми минут с периодичностью 3 раза в минуту.
- Чтобы сократить расход электроэнергии, не держите двери холодильника подолгу открытыми. Чтобы прекратить подачу сигнала открытой двери, достаточно закрыть двери.

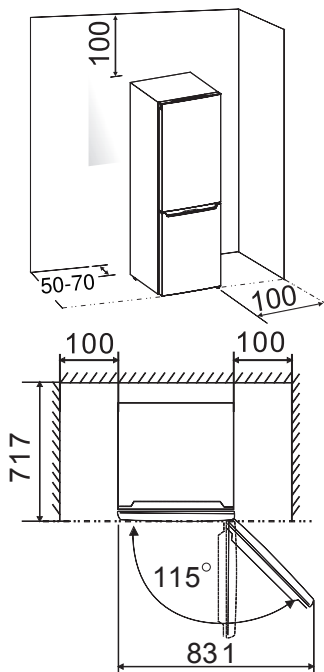
УСТАНОВКА ХОЛОДИЛЬНИКА

ВЕНТИЛЯЦИЯ ХОЛОДИЛЬНИКА.

- В целях повышения эффективности системы охлаждения и сохранения энергии необходимо обеспечить хорошую вентиляцию вокруг холодильника для отвода тепла. По этой причине вокруг холодильника должно быть достаточно свободного пространства.

⚠ РЕКОМЕНДУЕТСЯ:

Оставить не менее 50 мм от задней стены, не менее 100 мм до потолка, не менее 100 мм по бокам. Перед холодильником должно быть достаточно пространства для открывания дверцы не менее чем на 115°.



ПРИМЕЧАНИЕ:

Данный холодильник выполняет свои функции при условии соблюдения требования климатического класса. Соответствие климатического класса температурным условиям приведены в таблице ниже. Климатический класс Вашего холодильника указан в технических характеристиках в данном

Климатический класс	Температура окружающей среды
SN	от+10°C до +32°C
N	от+16°C до +32°C
ST	от+16°C до +38°C

- Устанавливайте Ваш холодильник в сухом месте подальше от источников большой влажности.
- Размещайте холодильник вдали от прямых солнечных лучей, дождя или снега. Также устанавливайте холодильник на расстоянии от источников тепла, таких как печи/плиты, радиаторы отопления, камины или обогреватели.
- В случае установки холодильника в углу, между боковой стенкой холодильника со стороны дверных петель и стеной должно оставаться расстояние, достаточное для свободного открывания двери холодильника.
- Установка холодильника на ковровое покрытие может стать причиной его перегрева.

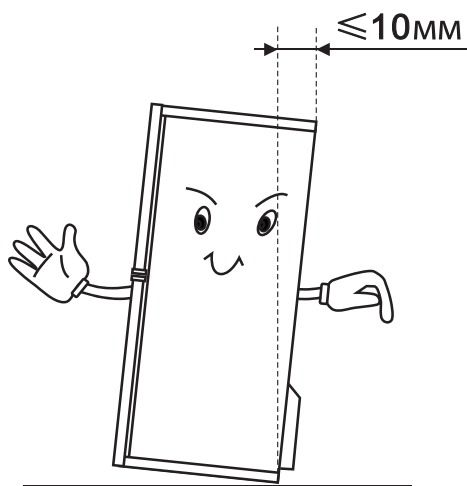
- Чтобы избежать этого, необходимо на ковровое покрытие положить резиновый коврик или деревянную подставку, обеспечив зазор 2,5 см.
- Холодильник не предназначен для эксплуатации в гаражах или на открытых площадках. Не накрывайте холодильник.

ВЫРАВНИВАНИЕ ХОЛОДИЛЬНИКА

- Выравнивание прибора необходимо для устранения вибрации. Если уровень холодильника не отрегулирован должным образом во время установки, двери могут неплотно закрываться, что может привести к проблемам с охлаждением, замораживанием, поддержанием уровня влажности.
- Рекомендуем Вам выравнивать прибор следующим образом:
 - 1 Подкатите холодильник на место установки.
 - 2 Откручивайте регулируемые ножки до момента касания их с полом.
 - 3 Отклоните холодильник назад на 10 мм или 0,5°, сделав 1-2 дополнительных оборота регулируемых ножек. Это позволит дверям холодильника возвращаться в закрытое положение.
 - 4 При необходимости передвиньте холодильник.
- В зависимости от модели Вам может понадобиться отвертка.
- Не забудьте подкрутить ножки обратно, чтобы его можно было беспрепятственно перекатить.

Выполните снова вышеуказанные действия по установке при перемещении холодильника на новое место.

- В зависимости от модели Вашего холодильника, в комплект поставки входят различные пластмассовые и стеклянные полки для хранения продуктов. Одна из стеклянных полок должна быть установлена над контейнером для овощей. Остальные устанавливаются по Вашему усмотрению.



⚠ ВНИМАНИЕ!

Не переворачивайте холодильник и не кладите его на бок. Наклонять его можно максимум на 45°. Поднимая его, никогда не придерживайте за ручку двери, верхнюю панель или трубки, так как велика вероятность деформирования и отламывания упомянутых частей.

ПОСЛЕ УСТАНОВКИ

- После установки холодильника, необходимо тщательно его протереть перед использованием. Рекомендации по уходу за холодильником указаны в главе «Уход и техническое обслуживание».



⚠ ВНИМАНИЕ!

Колесики, не предназначены для передвижения холодильника влево или вправо и должны использоваться только для передвижения вперед-назад.

ПОЛЕЗНЫЕ СОВЕТЫ И РЕКОМЕНДАЦИИ

ЭНЕРГОСБЕРЕЖЕНИЕ

Для экономии электроэнергии советуем Вам следовать следующим рекомендациям:

- Не держите двери холодильника подолгу открытыми.
- Не размещайте холодильник вблизи источников тепла (прямые солнечные лучи, плиты, радиаторы и т.д.).
- Не устанавливайте температуру ниже (холоднее), чем Вам на самом деле необходимо.
- Не размещайте в холодильнике недавно приготовленные (теплые) продукты питания, так как температура внутри холодильника резко повышается, это приводит к более интенсивной работе компрессора, и, как следствие, повышению энергопотребления.
- Устанавливайте холодильник в хорошо вентилируемых помещениях.

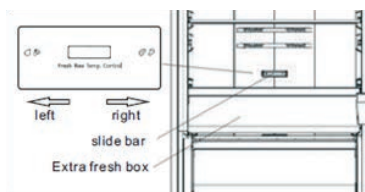
ИСПОЛЬЗОВАНИЕ ХОЛОДИЛЬНОЙ КАМЕРЫ

- Холодильная камера подходит для хранения/охлаждения овощей и фруктов. Рекомендуется хранить продукты питания в упакованном виде во избежание появления подтеков и запахов, которые могут повлиять на другие продукты.

⚠ ВНИМАНИЕ!

Никогда не закрывайте двери холодильника при выдвинутых ящиках и полках, это может привести к повреждению их и самого холодильника.

ДОПОЛНИТЕЛЬНЫЙ ЯЩИК ДЛЯ ХРАНЕНИЯ СВЕЖИХ ПИЩЕВЫХ ПРОДУКТОВ



- Данный ящик предназначен для хранения рыбы, мяса, овощей и фруктов в течение непродолжительного времени. В среднем температура внутри ящика на 2°C ниже температуры, установленной в холодильном отделении. При помощи скользящего блока, расположенного над ящиком, можно регулировать количество поступающего воздуха и, соответственно, температуру внутри ящика.

В таблице ниже приведены рекомендации по хранению продуктов в данном ящике:

Т°С в холод. камере	Положение скользящего блока	Продукты	Период хранения
2°С	до упора вправо	рыба и мясо	<3 дней
5°С	до упора вправо	фрукты	<2 недель
8°С	до упора вправо	овощи	<5 дней

⚠ ВНИМАНИЕ!

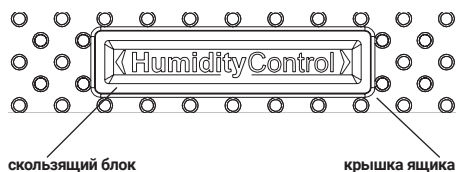
Из-за влияния температуры окружающей среды, а также температуры, установленной внутри холодильного отделения, температура внутри ящика иногда может опуститься ниже 0°С. Поэтому замерзание жидкостей в ящике является нормой.

ДЕРЖАТЕЛЬ ДЛЯ ВИННЫХ БУТЫЛОК

- Предназначен для хранения напитков в бутылках. При необходимости его можно извлечь и очистить.

ЯЩИК С КОНТРОЛЕМ УРОВНЯ ВЛАЖНОСТИ

- Данный ящик, установленный на телескопические направляющие, предназначен для хранения овощей и фруктов. Вы можете регулировать уровень влажности внутри с помощью скользящего блока.
- Скользящий блок на крышке ящика можно сдвигать влево или вправо, чтобы сделать воздушное отверстие больше или меньше. Чем больше отверстие для воздуха, тем меньше влажность и наоборот.
- Рекомендуем Вам хранить овощи при большей влажности и фрукты при меньшей.
- Для извлечения ящика потяните его на себя, а затем снимите его с направляющих.
- Не забудьте предварительно убрать все продукты.



ПОЛКИ СТЕКЛЯННЫЕ И ДВЕРНЫЕ ПОЛКИ/ЛОТКИ

- Холодильное отделение оснащено стеклянными полками и несколькими разного размера дверными полками.
- Полки подходят для хранения яиц, упакованных продуктов питания, напитков в банках и бутылках и так далее. Не помещайте слишком много тяжелых продуктов на данные полки.
- Дверная полка может быть размещена на разной высоте на Ваше усмотрение. Пожалуйста, очистите полку от продуктов, прежде чем будете менять ее расположение.
- Снимая полку с ее места, легко подайте полку вперед и снимите с направляющих.
- Ставя полку на место, убедитесь, что нет никаких препятствий.
- Стеклянные полки могут размещаться на разной высоте.

ПОЛКИ В ХОЛОДИЛЬНОЙ КАМЕРЕ

- В холодильной камере есть полки, которые, при необходимости, можно извлечь и очистить.

ХРАНЕНИЕ СВЕЖИХ ПИЩЕВЫХ ПРОДУКТОВ

- Размещайте продукты внутри холодильника таким образом, чтобы не нарушать циркуляцию воздуха.
- Для хранения свежих пищевых

продуктов оберните их в пищевую пленку или положите в герметичный контейнер. Это поможет предотвратить появление запахов пищи в холодильнике, а также смешение разных запахов.

- Фрукты и овощи - вымойте и высушите, храните в холодильнике в специальных ящиках.
- Зелень - снимите упаковку, удалите поврежденные и высохшие участки, вымойте в холодной воде и высушите. Храните в холодильнике в пластиковом пакете или контейнере.
- Рыба - используйте свежую рыбу в день покупки.
- Мясо - храните мясо в оригинальной упаковке, если она герметична. При необходимости заверните мясо в пищевую пленку.
- Бутылки с молоком должны быть с крышкой и храниться на дверных полках.
- Остатки пищевых продуктов - заверните остатки в пищевую пленку или фольгу или положите в герметичный пластиковый контейнер.

ИСПОЛЬЗОВАНИЕ МОРОЗИЛЬНОЙ КАМЕРЫ

- Морозильная камера предназначена для продуктов, которые необходимо хранить в замороженном состоянии, таких как мясо, мороженое и т.д.

⚠ ВНИМАНИЕ!

Никогда не закрывайте дверь морозильной камеры при выдвинутых полках, ящиках, монтажных кронштейнах (скоб), лотков для льда, и/или телескопических направляющих. Это может привести к повреждению как их самих, так и холодильника.

⚠ ВНИМАНИЕ!

Не размещайте газированные или шипучие напитки в морозильной камере, так как это может привести к росту давления в емкости, и как следствие взрыву самой емкости и повреждению холодильника.

- Не храните в морозильнике (морозильных камерах) легко воспламеняющиеся жидкости, горючие газы (эфир, эфирные масла, жидкие газы, спирт, клей).
- Не храните в морозильнике лекарственные препараты и реактивы, требующие определенной температуры хранения.

ЗАМОРАЖИВАНИЕ

- При первом (или после долгого перерыва) запуске, дайте холодильнику проработать не менее 2 часов на максимальных настройках перед загрузкой продуктов в него.
- Рекомендуется делить продукты на небольшие порции/части, что позволит им быстро и полностью замораживаться,

а также быстро порционно размораживаться. Каждая порция должна быть использована за один раз, так как оттаявшие продукты не рекомендуются замораживать повторно.

- Храните продукты в герметичной (воздухонепроницаемой) алюминиевой упаковке или полиэтиленовой пищевой пленке. Это уменьшит испарение влаги.
- Не позволяйте свежим не замороженным продуктам касаться уже замороженных, чтобы избежать нагрева (повышение температуры) последних.
- Оставляйте место между хранящимися продуктами, так как в противном случае не будет поддерживаться равномерная циркуляция холодного воздуха, что приведет к нарушению процесса замораживания.
- Будьте осторожны с замороженными продуктами: соприкосновение открытых кожных покровов с сильно замороженными продуктам может привести к ожогу холодом.
- Рекомендуется указывать даты на продуктах, чтобы отслеживать время хранения.

ХРАНЕНИЕ ЗАМОРОЖЕННОЙ ПРОДУКЦИИ

- Во избежание размораживания кладите замороженные продукты в морозильник как можно быстрее после покупки.
- Соблюдайте рекомендации по хранению продуктов, указанные на упаковке производителем.

- Следите, чтобы выдвижные ящики не повредили трубки охлаждающей системы.

ЛОТОК ДЛЯ ЛЬДА.

Данный лоток используется для приготовления и хранения льда в форме кубиков. Для приготовления льда:

- Вытащите лоток из морозильной камеры.
- Выровняйте его. Если лоток используется впервые, либо не использовался долгое время - промойте его.
- Наполните лоток питьевой водой (не заполняйте выше максимального уровня воды, лучше заполнять на 80%).
- Поместите заполненный водой лоток обратно в морозильную камеру, следя при этом, чтобы вода не расплескалась. В противном случае разлитая вода замерзнет, и лоток прилипнет ко дну или ящику морозильной камеры.
- Подождите часа 2, чтобы кубики льда сформировались.
- Чтобы вытащить кубики готового льда, наклоните лоток и немного скрутите его.



ВЫКЛЮЧЕНИЕ ХОЛОДИЛЬНИКА

При выключении холодильника на продолжительный срок, необходимо выполнить следующие действия:

- Извлеките все продукты.
- Отключите прибор от сети.
- Тщательно протрите холодильник изнутри.
- Убедитесь, что двери зафиксированы в полукрытом состоянии, чтобы не препятствовать циркуляции воздуха.

УХОД И ТЕХНИЧЕСКОЕ ОБСЛУЖИВАНИЕ

- По гигиеническим соображениям, рекомендуется чистить холодильник не менее 1 раза в 2 месяца.

Внимание!

Холодильник должен быть отключен от сети перед началом и вовремя чистки, иначе возникает опасность поражения электрическим током!

ВНЕШНЯЯ ОЧИСТКА

- Для поддержания хорошего внешнего вида Вашего холодильника, необходимо регулярно чистить его.
- Протирайте цифровой дисплей и/или термостат (в зависимости от модели) и панель управления чистой мягкой тканью.
- Наносите воду на ткань (тряпку), а не на поверхность холодильника. Это обеспечит равномерное распределение влаги на поверхности.

- Нанесите на двери, ручки и корпус холодильника мягкое моющее средство, а затем, насухо вытрите мягкой тканью.

ВНИМАНИЕ!

Не используйте острые предметы для уборки, чтобы не поцарапать поверхность холодильника.

- Не используйте растворители, автомобильные моющие средства, отбеливатели, эфирные масла, абразивные чистящие средства или органические растворители, такие как бензол для очистки холодильника. Они могут повредить поверхность прибора и/или привести к пожару.

ВНУТРЕННЯЯ ОЧИСТКА

- Вы должны чистить холодильник регулярно. Протрите холодильник изнутри слабым раствором бикарбоната соды, а затем смойте теплой водой, используя отжатую губку или тряпку.
- Протрите насухо все перед помещением полок, ящиков и корзин на место. Тщательно протрите все поверхности и съемные части.
- Если слой инея слишком большой, то Вам необходимо выполнить следующие действия:
- Извлеките все продукты, полки, аксессуары, корзины, отключите холодильник от электросети и оставьте двери открытыми. Проветрите помещение, чтобы уско-

ритель процесс размораживания.

- По завершении размораживания, очистите морозильную камеру согласно рекомендациям приведенным выше.

ВНИМАНИЕ!

Не используйте острые предметы для удаления инея из морозильной камеры. Только после полного осушения внутренней поверхности морозильной камеры, Вы можете подключить холодильник к сети.

Не допускайте попадания воды на термостат (терморегулятор).

ЧИСТКА ДВЕРНЫХ УПЛОТНИТЕЛЕЙ

- Позаботьтесь, чтобы дверные уплотнители всегда были чистыми.
- Липкие продукты питания и напитки, касаясь уплотнителя, могут затем вызывать прилипание уплотнителя к дверной рамке холодильника и рвать уплотнитель при открытии двери. Протирайте уплотнитель мягким моющим средством и теплой водой, затем насухо вытирайте.

ВНИМАНИЕ!

Только после того, как дверные уплотнители полностью высушены, Вы можете включить холодильник в сеть.

ЗАМЕНА LED-ОСВЕЩЕНИЯ

ВНИМАНИЕ!

Пользователь не должен само-

стоятельно заменять LED-лампочку! Если LED-лампочка повреждена, свяжитесь со специалистами по номеру бесплатной горячей линии, и Вам окажут помощь.

Для замены LED-лампочки, следует предпринять следующие шаги:

- Отключите холодильник.
- Снимите крышку с LED-лампочкой, нажав вверх и от себя.
- Держите крышку с LED-лампочкой одной рукой, а с помощью другой руки нажмите на защелку/Замените LED-лампочку и зафиксируйте ее.

ВНИМАНИЕ!

Замена лампы неквалифицированным специалистом может привести к травме или серьезной поломке прибора.

ПЕРЕНАВЕШИВАНИЕ ДВЕРИ

При необходимости можно изменить сторону открывания двери с правой (согласно поставке) на левую.

⚠ ВНИМАНИЕ!

Холодильник должен быть отключен от сети во время перевешивания двери.

Вам понадобятся следующие инструменты:

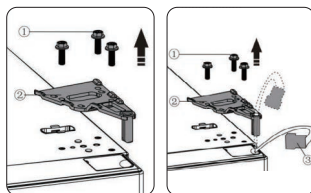
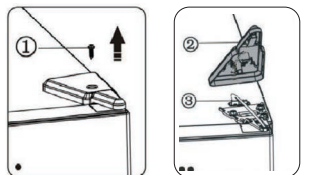
	
Гайечный торцевой ключ 8мм	Прямошлицевая отвертка
	
Крестовая отвертка	Гайечный ключ 8мм

Прежде чем начать перенавешивание, положите холодильник на заднюю панель, чтобы обеспечить себе доступ к его нижней части, при этом убедитесь, что холодильник помещен на упаковочный пенопласт или похожий материал во избежание механических повреждений.

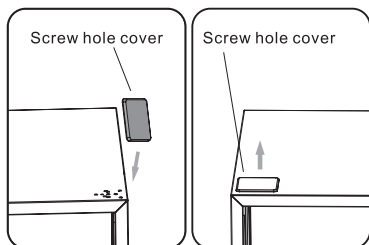
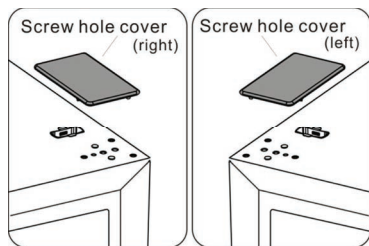
- 1 Поставьте холодильник вертикально. Откройте верхнюю дверь и извлеките все дверные полки во избежание их повреждения, затем закройте дверь.
- 2 Выкрутите саморезы (1) и снимите накладку дверной петли (2) с верхней правой стороны холодильника.
- 3 Открутите винты (1) и снимите петлю двери (2). Для моделей холодильника с дисплеем на двери просуньте электрический разъем (3) в отверстие петли двери (2). (Крепко держите верхнюю дверь холодильника)
- 4 Аккуратно снимите верхнюю дверь, приподнимая её наверх. Положите дверь на мягкую поверхность.

⚠ ПРИМЕЧАНИЕ:

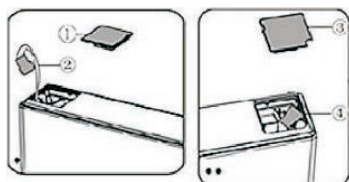
схематическое изображение прибора может отличаться от реального.



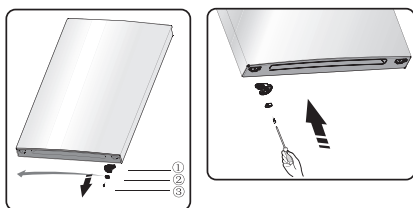
5 Для моделей холодильника с дисплеем на двери возьмите накладку для отверстия для винта правую из пластикового пакета и установите на правую верхнюю часть корпуса холодильника. Затем снимите накладку для отверстия для винта левую с левой верхней части холодильника и положите её в пластиковый пакет. Для моделей холодильника без дисплея снимите и переставьте накладку для отверстия для винта с левой стороны на правую и зафиксируйте её.



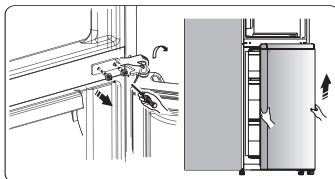
6 Для моделей холодильника с дисплеем на двери снимите левую угловую крышку (1) с левой верхней части холодильника и вытащите левый электрический разъем (2). Затем снимите правую угловую крышку (3) и вставьте правый электрический разъем (4) в верхнее правое отверстие. Аналогично установите часть (3) и (2) на левую верхнюю часть холодильника. Установите часть (1) на правую верхнюю часть холодильника. Для моделей холодильника без дисплея пропустите данный пункт.



7 Ослабьте шурупы/болты (3) и снимите ограничительный блок (2) и фиксатор двери (1). Установите фиксатор двери левый (4) (находится в пластиковом пакете) и ограничительный болт (2) на левую сторону двери с помощью шурупов/болтов (3). Сохраните фиксатор двери правый (1) для будущих целей.



8 Ослабьте шурупы/болты, которые фиксируют среднюю петлю, и снимите среднюю петлю. Затем снимите нижнюю дверь.

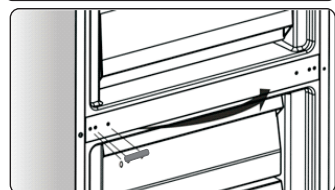


9 Положите нижнюю дверь на мягкую поверхность.

Ослабьте шурупы/болты (3) и снимите ограничительный блок (2) и фиксатор двери (1). Установите фиксатор двери левый (4) (находится в пластиковом пакете) и ограничительный болт (2) на левую сторону двери с помощью шурупов/болтов (3). Сохраните фиксатор двери правый (1) для будущих целей.

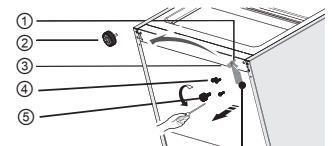


10 Поменяйте накладки для отверстия для винта на средней планке с левой стороны на правую.

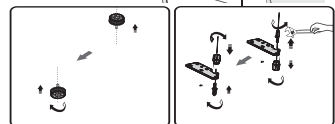


11 Наклоните холодильник назад, открутите регулируемые ножки (2).

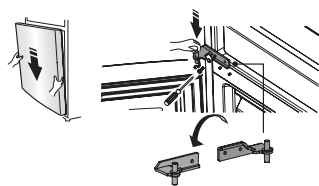
12 Снимите часть (3) с оси нижней петли, ослабьте ось нижней петли и переставьте её так, чтобы отверстия оказались с обратной стороны, затем зафиксируйте и вставьте часть (3) на ось нижней петли.



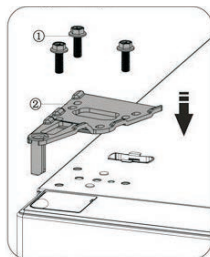
13 Переставьте часть нижней петли (1) с правой на левую сторону и закрепите её с помощью саморезов (4). В самом конце вставьте регулируемую ножку (2).



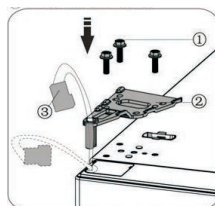
14 Вставьте нижнюю дверь на ось нижней петли. Разверните среднюю петлю на 180°, шайба оси петли должна быть направлена вниз. Вставьте и прикрутите среднюю петлю на место, обеспечивая безопасность нижней двери.



15 Вставьте верхнюю дверь на место и зафиксируйте верхнюю петлю (2) саморезами (1). Для моделей холодильника с дисплеем на двери не забудьте пропустить электрический разъем (3) в отверстие верхней петли (2) и лишь затем прикрутите петлю. (При этом крепко придерживайте верхнюю дверь руками).



16 Подсоедините электрический разъем (1), как показано на рисунке ниже, затем зафиксируйте накладку верхней петли (2) с помощью саморезов (3).

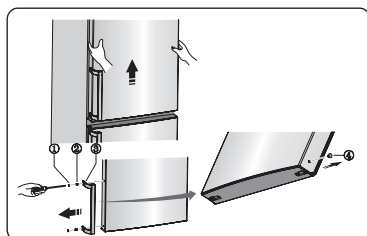
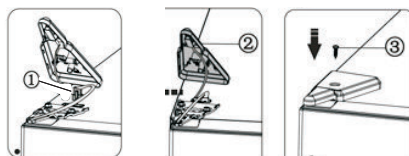


17 Откройте верхнюю дверь холодильника и вставьте дверные полки на место, затем закройте её.

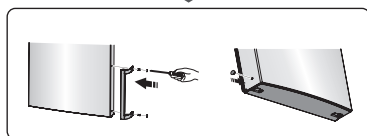
⚠ ПРИМЕЧАНИЕ:

Если у вашей модели холодильника есть ручки, перевесить их можно, следуя инструкции ниже:

Снимите верхнюю дверь и положите её на мягкую поверхность. Снимите накладки ручки (1) и накладку отверстия для винта (4), затем выкрутите винты (2), см. рисунок ниже. Переставьте ручку (3) на правую сторону, закрутите винты (2), вставьте на место накладку двери (1) и накладку отверстия для винта (4).



Аналогично перевесьте ручку на морозильной камере.



ПОИСК И УСТРАНЕНИЕ НЕИСПРАВНОСТЕЙ

Если у Вас возникли проблемы с Вашим холодильником, или Вы обеспокоены тем, что холодильник работает неправильно, Вы можете выполнить несколько простых операций, прежде чем обращаться в сервисный центр.

Проблема	Возможные причины и варианты решений
Устройство не работает правильно	<ul style="list-style-type: none"> Убедитесь в том, что кабель питания подключен к розетке должным образом. Проверьте предохранитель и замените его, если это необходимо. Это является нормой, если морозильная камера не работает во время автоматической разморозки, или же в течение короткого времени после того, как холодильник включен для защиты компрессора.
Неприятные запахи из холодильника	<ul style="list-style-type: none"> Возможно необходимо произвести чистку. Запахи могут исходить от продуктов, контейнеров, упаковок и т.д.
Шумы из холодильника	<p>Следующие шумы являются нормой:</p> <ul style="list-style-type: none"> Убедитесь в том, что кабель питания подключен к розетке должным образом. Проверьте предохранитель и замените его, если это необходимо. Это является нормой, если морозильная камера не работает во время автоматической разморозки, или же в течение короткого времени после того, как холодильник включен для защиты компрессора.
	<p>Возможные причины, которые не являются нормой:</p> <ul style="list-style-type: none"> Неровный пол, необходимо выровнять холодильник и поверхность, на которой он стоит. Продукты в верхней части размещены не устойчиво, необходимо переставить продукты Холодильник касается стен и/или иных предметов, отодвиньте прибор от них.
Мотор работающий безостановочно	<p>В следующих случаях шум работающего мотора является нормой:</p> <ul style="list-style-type: none"> Температура установлена ниже необходимой Недавно в холодильник был помещен большой объем теплых продуктов Температура окружающей среды очень высокая Продолжительное время открыты двери холодильника, либо они часто открываются Первое включение холодильника либо включение после длительного перерыва
Слой инея наблюдается внутри холодильника	<ul style="list-style-type: none"> Убедитесь, что продукты не препятствуют циркуляции воздуха. Проконтролируйте, чтобы дверь была плотно закрыта. Для удаления инея, пожалуйста, обратитесь к главе «очистка и уход».
Температура внутри слишком высока	<ul style="list-style-type: none"> Возможно, Вы оставили двери открытыми надолго, слишком часто открывали двери, что-то мешает дверям закрыться, холодильник установлен без соблюдения необходимой дистанции от стен, электроприборов и т.д.
Температура внутри слишком низкая	<ul style="list-style-type: none"> Повысьте температуру с помощью термостата.
Двери с трудом закрываются	<ul style="list-style-type: none"> Проверьте угол наклона холодильника. Фронтальная часть холодильника должна быть не более 10-15 мм выше задней, чтобы дверь возвращалась в закрытое положение.
Вода капает на пол	<ul style="list-style-type: none"> Сливной поддон не выровнен либо что-то мешает сливу воды по трубке в поддон.
Не работает освещение внутри	<ul style="list-style-type: none"> LED-лампочка повреждена. Чтобы произвести замену, следуйте рекомендациям главы, посвященной чистке и уходу за холодильником. Система управления отключила освещение, так как дверь была открыта в течение долгого времени. Снова закройте и откройте дверь для активации функции.



ВНИМАНИЕ

Если неисправность устранить не удастся, обратитесь к специалистам ремонтного предприятия.

УТИЛИЗАЦИЯ ХОЛОДИЛЬНИКА

⚠ ВНИМАНИЕ

Недопустима утилизация данного прибора как обычного мусора!

- отсоедините от сети вилку и перережьте сетевой шнур;
- корпус, глухие двери, боковые части оборудования подлежат захоронению на полигонах бытовых и промышленных отходов по правилам и требованиям, установленным местной администрацией;
- сжигание теплоизоляции корпуса, боковых частей категорически запрещается ввиду образования при горении токсических веществ;
- компрессор, пускозащитное реле, проводка, теплообменники, алюминиевый профиль дверей, вентиляторы могут утилизироваться как лом черных и цветных металлов на предприятиях по переработке металла;
- элементы стеклянной структуры утилизируются на специализированном предприятии по утилизации стекла;
- лампы освещения утилизируются на специализированном предприятии по утилизации люминесцентных ламп.
- Правильная утилизация холодильного прибора, после окончания срока службы (эксплуатации), поможет предотвратить потенциально вредное воздействие на окружающую среду и здоровье человека.
- Этот холодильный прибор содержит компоненты из горючего материала и не может быть утилизирован с обычным бытовым мусором (отходами). Для получения более подробных сведений об утилизации старого оборудования обратитесь в администрацию города или службу, занимающуюся утилизацией.



УСЛОВИЯ ГАРАНТИЙНЫХ ОБЯЗАТЕЛЬСТВ

Уважаемый покупатель!

Настоящий документ не ограничивает определенные законом права потребителей, но дополняет и уточняет оговоренные законом обязательства, предполагающие наличие соглашения сторон либо договора.

Правильное заполнение гарантийного талона

Внимательно ознакомьтесь с гарантийным талоном и проследите, чтобы он был правильно заполнен и имел штамп Продавца. При отсутствии штампа Продавца и даты продажи (либо кассового чека с датой продажи) гарантийный срок изделия исчисляется с даты производства изделия.

Запрещается вносить в Гарантийный талон какие-либо изменения, а также стирать или переписывать какие-либо указанные в нем данные.

Внешний вид и комплектность изделия

Тщательно проверьте внешний вид изделия и его комплектность. Все претензии по внешнему виду и комплектности изделия предъявляйте Продавцу при покупке изделия.

Срок службы

Срок службы холодильников Hiberger составляет 5 лет со дня продажи через розничную торговую сеть. В течение этого времени изготовитель обеспечивает потребителю возможность использования товара по назначению, а также выпуск и поставку запасных частей в торговые и ремонтные предприятия.

Гарантия

Гарантийный срок - 2 (два) года со дня продажи через розничную торговую сеть, но не более 3-х (трех) лет с даты производства.

ГАРАНТИЙНЫЙ РЕМОНТ НЕ ОСУЩЕСТВЛЯЕТСЯ В СЛЕДУЮЩИХ СЛУЧАЯХ:

- если изделие использовалось в целях, не соответствующих его прямому назначению;
- если неисправность явилась следствием небрежной эксплуатации, неправильной транспортировки или условий хранения, вследствие чего изделие имеет механические повреждения;
- если выход из строя произошел в результате естественного износа комплектующих;
- если имеются повреждения, причиной которых стало попадание внутрь изделия посторонних предметов, жидкости и т.д.;
- если обнаружены доказательства самостоятельного вскрытия изделия или его ремонт вне гарантийного сервисного центра;
- при неисправностях, возникших из-за перегрузки, повлекшей за собой деформацию или выход из строя внутренних механизмов, а также вследствие скачков или несоответствия напряжения электросети;
- если произошел естественный износ внешнего покрытия, пластиковых и металлических деталей и других материалов, не участвующих в непосредственной механической работе изделия.

Стоимость ремонта оплачивается покупателем, если:

- гарантийный период закончился;
- гарантия не распространяется на данный вид неисправности;
- для определения вида поломки требуется экспертиза, в результате которой доказано, что гарантия не распространяется на данный вид неисправности.

Компания-производитель оставляет за собой право без предварительного уведомления вносить изменения в список авторизованных сервисных центров, включая изменения адресов и существующих телефонов.

**ЕСЛИ У ВАС ВОЗНИКЛИ ВОПРОСЫ ПО ГАРАНТИЙНОМУ
СЕРВИСНОМУ ОБСЛУЖИВАНИЮ, ЛИБО ВЫ ХОТИТЕ ПРИОБРЕСТИ
ЗАПЧАСТИ ИЛИ КОМПЛЕКТУЮЩИЕ К ПРОДУКЦИИ HIBERG,
ОБРАЩАЙТЕСЬ В ЛЮБОЙ АВТОРИЗОВАННЫЙ СЕРВИСНЫЙ ЦЕНТР
ИЛИ ПО ЕДИНОМУ ТЕЛЕФОНУ СЕРВИСНОЙ СЛУЖБЫ:**

8-800-700-12-25

При обращении в сервисный центр, пожалуйста, сообщите:

1. Характер неисправности (как можно точнее)
2. Номер модели
3. Серийный номер
4. Имя покупателя, адрес, номер телефона
5. Дату покупки
6. Удобную дату для визита специалиста

Месяц и год изготовления зашифрован в серийном номере и указан на технической этикетке.

Пример расшифровки серийного номера

RFC330DNFW0320P1S0001 серийный номер, где

RFC330DNFW - наименование модели

0320 - месяц и год изготовления

P1 - номер партии

S0001 - индивидуальный номер

Manufacturer: Hisense Ronshen (Guangdong) Refrigerator Co, LTD

Address: No. 8 Rong Gang Rd., Rong Gul Town, Shunde, Guangdong, China

Factory address: No. 8 Rong Gang Rd., Rong Gul Town, Shunde, Guangdong, China

Factory address: No. 19 Hongyang Rd., Yangzhou City, Jiangsu, China

Factory address: No. 8 Hisense Road, Nancun Town, Pingdu, Qingdao, Shandong, China

Изготовитель: Хайсенс Жоньшень (Гуандун) Рефрижерейтор Ко, Лтд

Адрес: №. 8 Жонг Ган Рд., Жонг Гуй Таун, Шунде, Гуандун, Китай

Адрес завода: №. 8 Жонг Ган Рд., Жонг Гуй Таун, Шунде, Гуандун, Китай

Адрес завода: №. 19 Хуньян Рд., Янчжоу Сити, Дзянсу, Китай

Адрес завода: №. 8 Хайсенс Роуд, Нанцхунь Таун, Пинду, Циндао, Шандонг, Китай

Импортер: ООО «Интер-Трейд»

Адрес: 347800, Россия, Ростовская область,

г. Каменск-Шахтинский, ул. Ворошилова, 152

Tel / Тел: +7 (863) 203-71-01/02/03, +7 (86365) 4-05-05

e-mail: info@hiberg.ru

Изготовлено в Китае

Сертификат соответствия

№ ТС RU С-СН.АД61.В.00019 Серия RU № 0302021

Срок действия с 31.05.2018 по 30.05.2023



ГАРАНТИЙНЫЙ ТАЛОН

Талон действителен при наличии всех штампов и отметок

Модель № _____

Дата приобретения: _____

Серийный номер: _____

ФИО и телефон покупателя: _____

Наименование и юридический адрес организации продавца: _____

Подпись продавца: _____

Печать продающей организации: _____

Данные отрывные купоны заполняются представителем сервисного центра, производящего ремонт изделия. После ремонта данный гарантийный талон (за исключением заполненного отрывного купона) должен быть возвращен Владельцу.

Купон №1

Модель № _____

Серийный номер: _____

Дата поступления в ремонт: _____

Дата выдачи прибора: _____

Вид ремонта: _____

М.П.

Купон №2

Модель № _____

Серийный номер: _____

Дата поступления в ремонт: _____

Дата выдачи прибора: _____

Вид ремонта: _____

М.П.

Купон №3

Модель № _____

Серийный номер: _____

Дата поступления в ремонт: _____

Дата выдачи прибора: _____

Вид ремонта: _____

М.П.

HIBERG

THE PRIME CHOICE

Мы рады предложить Вам другие продукты торговой марки «HIBERG», среди которых:



Холодильники



Морозильники



Посудомоечные машины



Стиральные машины



Планетарные миксеры



Морозильные лари



Кулеры

8-800-700-12-25
www.hiberg.ru