

Weissgauff

Морозильник

Weissgauff WF 65

Руководство по эксплуатации

**Перед использованием внимательно прочтите и изучите данное руководство.
Соблюдайте правила техники безопасности при работе с устройством.**

ОГЛАВЛЕНИЕ

Меры предосторожности	3
Описание прибора	7
Установка	8
Использование прибора	12
Устранение неисправностей	15
Технические характеристики	16

МЕРЫ ПРЕДОСТОРОЖНОСТИ






В интересах Вашей безопасности и обеспечения правильного использования перед установкой и первым включением прибора внимательно прочтите данное руководство пользователя. Чтобы избежать ошибок в эксплуатации и несчастных случаев, важно убедиться, что все люди, использующие прибор, ознакомлены с особенностями его использования и правилами техники безопасности.

В целях безопасности жизни и имущества соблюдайте меры предосторожности, изложенные в настоящем руководстве пользователя, так как производитель не несет ответственности за ущерб, причиненный из-за несоблюдения мер предосторожности.

Меры предосторожности для детей и лиц с ограниченными возможностями

- Данное устройство не может использоваться детьми до 8 лет, лицами с ограниченными физическими, сенсорными или умственными способностями и с недостаточным опытом или знаниями, кроме случаев, если они находятся под присмотром лица, отвечающего за их безопасность, или получили соответствующие инструкции, позволяющие им безопасно эксплуатировать электроприбор и дающие им представление об опасности, сопряженной с его эксплуатацией.
- Необходимо следить за тем, чтобы дети не играли с прибором.
- Уборка и техническое обслуживание прибора не должны производиться детьми.
- Храните всю упаковку в недоступном для детей месте.
- Если морозильник предназначен для замены уже имеющегося прибора, следует удалить или вывести из строя запирающие устройства на двери старого морозильника, перед тем как его утилизировать, для того чтобы обезопасить детей, которые рискуют быть запертыми внутри во время игры. Также рекомендуется вынуть вилку из розетки, перерезать кабель электропитания (как можно ближе к прибору) для предотвращения риска поражения электрическим током.

Общие меры предосторожности

-  **ВНИМАНИЕ!** Не используйте внутри устройства другие электрические приборы.
-  **ВНИМАНИЕ!** Не загорайте вентиляционные отверстия, расположенные в корпусе устройства!
-  **ВНИМАНИЕ!** Не допускайте повреждения контура охлаждения.
-  **ВНИМАНИЕ!** Не используйте механические устройства или другие средства для ускорения процесса оттаивания, кроме рекомендуемых изготовителем.
-  **ВНИМАНИЕ!** Не прикасайтесь к лампочке, если она была включена в течение длительного периода, потому что она может быть очень горячей.

- Не храните в данном приборе взрывчатые вещества, такие как аэрозольные баллончики с легковоспламеняющимся содержимым.
- В контуре охлаждения прибора содержится хладагент изобутан (R600a) - природный газ с высоким уровнем экологической совместимости, который тем не менее является легковоспламеняющимся.
- Во время транспортировки и установки прибора убедитесь, что ни один из компонентов контура охлаждения не поврежден.
- избегайте открытого огня и источников возгорания;
- тщательно проветрите помещение, в котором находится прибор.
- Опасно изменять технические характеристики или каким-либо образом модифицировать данный прибор. Любое повреждение шнура электропитания может привести к короткому замыканию, возгоранию и/или поражению электрическим током.
- Данный прибор предназначен для использования в бытовых условиях и аналогичных целях, таких как:
 - использование персоналом кухонных зон в магазинах, офисах и других рабочих помещениях;
 - использование в фермерских домах, гостиницах, отелях и других жилых помещениях;
 - использование в кейтеринге и аналогичных условиях, не связанных с розничной торговлей.

ВНИМАНИЕ! Любые электрические компоненты (вилка, шнур питания, компрессор и т.д.) могут быть заменены только квалифицированным специалистом авторизованного сервисного центра Weissgauff.

ВНИМАНИЕ! Лампочка, поставляемая вместе с этим прибором, является «лампочкой специального назначения», которую можно использовать только вместе с поставляемым прибором. Эта лампа не может использоваться для местного освещения.

- Шнур питания не должен быть удлинён.
- Убедитесь, что вилка питания не раздавлена и не повреждена задней стенкой прибора. Раздавленная или поврежденная вилка может перегреться и вызвать возгорание, поэтому ее использование запрещено.
- Убедитесь, что Вы имеете свободный доступ к вилке прибора.
- Не тяните за сетевой кабель при извлечении вилки из розетки.
- Если крепление розетки ослаблено, не вставляйте его в розетку. Существует опасность поражения электрическим током или возгорания.
- Вы не должны использовать прибор без лампы внутреннего освещения.
- Данный прибор очень тяжелый. При его перемещении следует соблюдать осторожность.
- Не вынимайте и не прикасайтесь к предметам из морозильной камеры, если Ваши руки влажные, так как это может привести к травмам от обморожения.
- Избегайте длительного воздействия на прибор прямых солнечных лучей.

Повседневное использование

- Не устанавливайте горячие емкости на пластиковые детали прибора.
- Не ставьте продукты питания вплотную к задней стенке камеры.
- Замороженные продукты нельзя повторно замораживать после их размораживания.
- Храните предварительно упакованные замороженные продукты в соответствии с инструкциями производителя данных продуктов.
- Рекомендации производителя по хранению должны строго соблюдаться. Следуйте соответствующим руководствам по эксплуатации.
- Не помещайте газированные напитки в морозильную камеру, так как при заморозке создается избыточное давление, что может привести к взрыву емкости и повреждению прибора.
- Продукты из морозильной камеры, такие как мороженое, способны вызвать ожоги от холода, если их употреблять непосредственно после извлечения из прибора.

Меры предосторожности при установке

Важно! Для электрического подключения внимательно следуйте инструкциям.

- Распакуйте прибор и проверьте, нет ли на нем повреждений. Не подключайте прибор, если он поврежден. Немедленно сообщите о возможных повреждениях в тот магазин, в котором Вы приобрели прибор.
- Рекомендуется подождать не менее четырех часов, прежде чем подключать прибор, чтобы позволить хладагенту распределиться в системе охлаждения.
- Вокруг прибора должна быть достаточная циркуляция воздуха, отсутствие которой приводит к перегреву. Для достижения должной вентиляции следуйте инструкциям по установке прибора.
- При установке прибора следует избегать соприкосновения нагреваемых деталей (компрессора, конденсатора) со стеной, предметами мебели или другими бытовыми приборами во избежание возможного возникновения возгорания.
- Прибор не должен располагаться близко к радиаторам отопления или кухонным плитам.
- Убедитесь, что вилка прибора находится в легком доступе после установки прибора.


Меры предосторожности при обслуживании прибора

- Любые электромонтажные работы, необходимые для обслуживания прибора, должны выполняться квалифицированным специалистом.
- Данное изделие должно обслуживаться в авторизованном сервисном центре Weissgauff, при его обслуживании должны использоваться только оригинальные запчасти.

Энергосбережение

- Не кладите горячую пищу в прибор;
- Не кладите продукты близко друг к другу, так как это препятствует циркуляции воздуха;
- Убедитесь, что еда не прикасается к задней стенке камеры;
- При отключении электричества не открывайте дверь прибора;
- Старайтесь не открывать дверь прибора слишком часто;
- Не держите дверь открытой слишком долго;
- Не устанавливайте термостат на чрезмерно низкую температуру;
- Некоторые аксессуары, такие как выдвижные ящики, можно снять, чтобы увеличить объем хранения и снизить потребление энергии.


Утилизация прибора

Этот прибор не содержит газов, которые могут повредить озоновый слой, ни в контуре хладагента, ни в изоляционных материалах. Прибор не должен утилизироваться вместе с бытовыми отходами и мусором. Изоляционная пена содержит легковоспламеняющиеся газы: прибор должен быть утилизирован в соответствии с правилами утилизации, полученными от Ваших местных органов управления. Избегайте повреждения холодильного контура, особенно теплообменника. Материалы, используемые в этом приборе с символом , подлежат вторичной переработке.



Символ на изделии или на его упаковке указывает на то, что данное изделие не может рассматриваться как бытовые отходы. Вместо этого он должен быть доставлен в соответствующий пункт сбора для утилизации электрического и электронного оборудования. Обеспечив правильную утилизацию данного продукта, Вы сможете предотвратить потенциальные негативные последствия для окружающей среды и здоровья человека, которые, в противном случае, могут быть вызваны неправильным обращением с отходами данного типа. Для получения более подробной информации о переработке этого продукта, пожалуйста, свяжитесь с Вашей местной службой утилизации бытовых отходов или магазином, в котором Вы приобрели продукт.

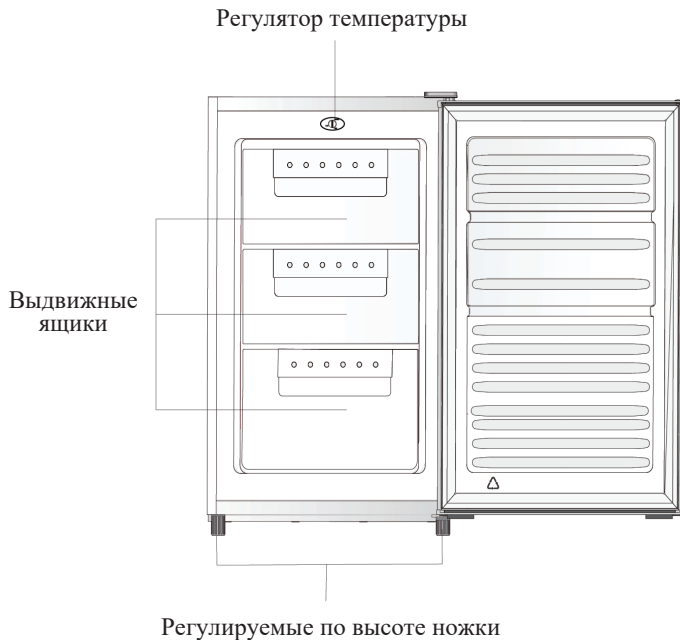
Упаковка

Материалы символом  подлежат вторичной переработке. Утилизируйте упаковку в подходящие контейнеры для сбора отходов, чтобы переработать ее.

Утилизация бытовой техники

1. Выньте вилку сетевого шнура из розетки.
2. Отрежьте сетевой кабель как можно ближе к основанию и выбросьте его.

ОПИСАНИЕ ПРИБОРА



Производитель, в целях следования политике непрерывного улучшения качества выпускаемой продукции, может изменять внешний вид, комплектацию, технические характеристики и функциональные особенности устройства. Модель, описанная в тексте данной инструкции, может отличаться от приобретенной Вами в реальности.

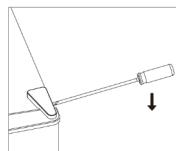
УСТАНОВКА

Снятие двери

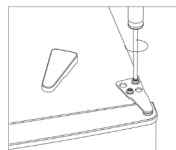
Необходимый инструмент: крестовая отвертка, плоская отвертка, шестигранный гаечный ключ.

- Убедитесь, что устройство отключено от сети и внутри отсутствуют продукты.
- Чтобы снять дверь, необходимо наклонить устройство назад. Вы должны поставить устройство на твердую поверхность, чтобы оно не соскользнуло во время снятия двери.
- Все снятые детали должны быть сохранены для повторной установки двери.
- Не кладите устройство на заднюю сторону, так как это может привести к повреждению системы охлаждения.
- Для проведения данной операции необходимо два человека.

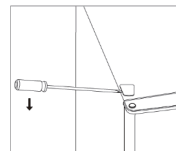
1. Снимите декоративную крышку верхней дверной петли крестовой отверткой.



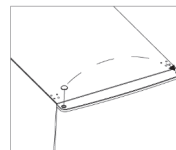
2. Открутите винты, затем снимите верхнюю петлю.



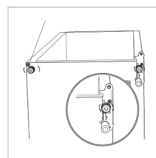
3. Снимите заглушку отверстия для верхней петли с левой стороны.



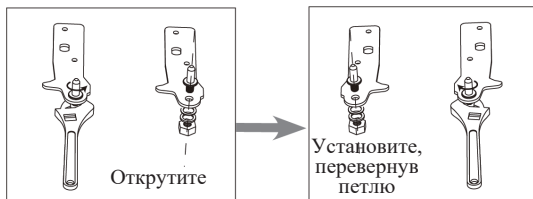
4. Установите снятую заглушку на левую сторону, затем аккуратно положите дверь на мягкую поверхность, чтобы избежать повреждений.



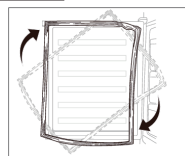
5. Открутите нижнюю петлю и снимите регулировочные ножки с двух сторон.



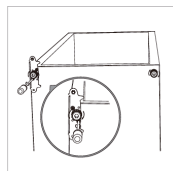
6. Открутите и снимите направляющий штифт нижней петли. Переверните петлю и установите штифт на место.



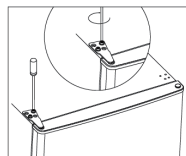
7. Отсоедините дверной уплотнитель, а затем прикрепите его после повторной установки.



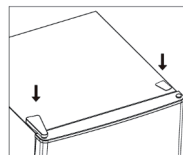
8. Установите на левую сторону нижнюю дверную петлю, затем установите регулировочные ножки с двух сторон



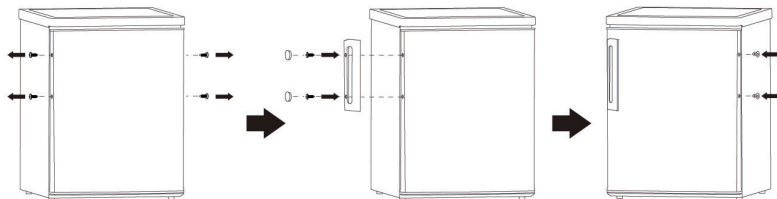
9. Установите дверь на нижнюю петлю. Убедитесь, что нижний направляющий штифт петли вставлен в отверстие двери. Затем установите верхнюю петлю. Прежде чем плотно закрепить верхнюю петлю, попробуйте открыть дверцу, чтобы проверить, герметично ли прилегает дверной уплотнитель. Прикрутите крышку верхней дверной петли.



10. Установите на место декоративную крышку верхней дверной петли и заглушку отверстия для петли.

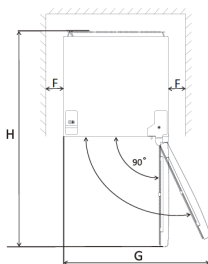
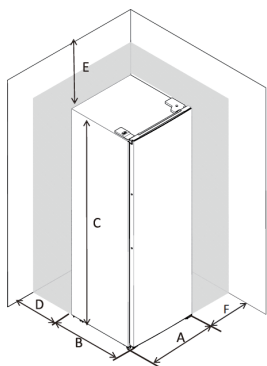


Установка дверной ручки



Место установки

- Выберите место с достаточным пространством, чтобы дверь морозильника могла легко открываться;
- При установке оставьте зазоры по бокам прибора не менее 50 мм.

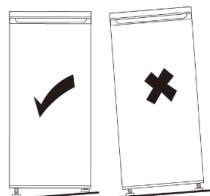
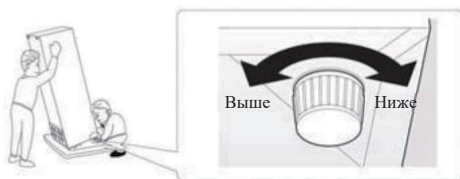


A	480 мм
B	500 мм
C	840 мм
D	мин. 50 мм
E	мин. 50 мм
F	мин. 50 мм
G	960 мм
H	980 мм

Выравнивание морозильника

Для этого отрегулируйте две ножки в передней части устройства.

Если устройство не выровнено должным образом, то дверные уплотнители могут негерметично прилегать к корпусу прибора.



Размещение морозильника

Установите данное устройство в месте, где температура окружающей среды соответствует климатическому классу, указанному в технических характеристиках устройства:

Климатический класс	Температура
SN	От 10 °С до 32 °С
N	От 16 °С до 32 °С
ST	От 16 °С до 38 °С
T	От 16 °С до 43 °С

Прибор следует устанавливать вдали от источников тепла, таких как радиаторы, бойлеры, прямые солнечные лучи и т.д. Убедитесь, что воздух может свободно циркулировать вокруг задней стенки корпуса. Для обеспечения наилучшей производительности, если прибор расположен ниже настенного шкафа, минимальное расстояние между верхней частью корпуса и настенным шкафом должно составлять не менее 100 мм. Однако не рекомендуется располагать прибор ниже настенных шкафов. Точное выравнивание уровня обеспечивается регулировкой одной или нескольких ножек в основании прибора.

ВНИМАНИЕ! Необходимо обеспечить возможность отключения от сети питания, поэтому вилка должна быть легко доступна даже после установки прибора.

Подключение электропитания

Перед подключением убедитесь, что напряжение и частота, указанные в технических характеристиках, соответствуют Вашему источнику питания. Прибор должен быть заземлен. Для этого штекер кабеля питания снабжен специальным контактом. Если розетка бытового источника питания не заземлена, подключите прибор к отдельному заземлению в соответствии с действующими правилами, проконсультировавшись с квалифицированным электриком. Изготовитель снимает с себя всякую ответственность, если вышеуказанные меры предосторожности не соблюдаются.

ИСПОЛЬЗОВАНИЕ ПРИБОРА

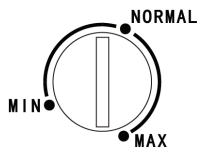
Перед первым включением

Перед первым включением прибора промойте внутреннюю поверхность и все внутренние аксессуары теплой водой с небольшим количеством нейтрального моющего средства, чтобы удалить возможный специфический заводской запах, а затем тщательно высушите.

Важно! Не используйте моющие средства или абразивные порошки, так как они могут повредить внутренние элементы прибора.

Установка температуры

- Подключите прибор к розетке. Настройки температуры регулируется термостатом. Прибор обладает 3 температурными режимами: **MIN**, **NORMAL**, **MAX**. **MIN** - самая высокая температура, а **MAX** - самая низкая температура.
- Прибор может работать при неправильной температуре, если окружающая температура очень высокая или если Вы часто открываете дверцу.



Заморозка свежих продуктов

- Морозильная камера подходит для замораживания свежих продуктов и хранения замороженных и глубокозамороженных продуктов в течение длительного времени.
- Поместите свежие продукты для замораживания в нижнее отделение.
- Максимальное количество продуктов, которые могут быть заморожены в течение 24 часов, указано в технических характеристиках.
- Процесс замораживания длится 24 часа: в течение этого периода не добавляйте другие продукты для замораживания.

Хранение замороженных продуктов

При первом запуске или после периода длительного неиспользования дайте прибору поработать не менее 2 часов на более высоких настройках.

Важно! При возникновении ситуации случайного размораживания, например, если электропитание было отключено дольше, чем указано в таблице технических характеристик, размороженные продукты должны быть съедены или приготовлены, а затем повторно заморожены (после приготовления).

Разморозка

Замороженные продукты перед использованием можно разморозить в холодильной камере или при комнатной температуре, в зависимости от времени, отведенного на эту операцию.

Маленькие кусочки можно даже приготовить еще замороженными, прямо из морозильной камеры. В этом случае приготовление пищи займет больше времени.

Форма для льда

Этот прибор может быть оснащен одним или несколькими лотками для производства кубиков льда.

Полезные советы и рекомендации

Советы по заморозке

Чтобы помочь Вам использовать процесс замораживания максимально эффективно, вот несколько важных советов:

- Максимальное количество продуктов, которые могут быть заморожены в течение 24 часов, указано в таблице технических характеристик;
- Процесс замораживания занимает 24 часа. В этот период больше не следует добавлять продукты для заморозки;
- Замораживайте только высококачественные, свежие и тщательно очищенные продукты питания;
- Готовьте пищу для заморозки небольшими порциями, чтобы она была быстро заморожена и впоследствии можно было разморозить только необходимое количество;
- Заверните продукты в алюминиевую фольгу или полиэтилен и убедитесь, что упаковки герметичны;
- Не позволяйте свежим, незамороженным продуктам прикасаться к уже замороженным продуктам, избегая таким образом повышения их температуры;
- Постные продукты хранятся лучше и дольше, чем жирные; соль сокращает срок хранения продуктов питания;
- Продукты, употребляемые непосредственно после извлечения из морозильного отделения, могут привести к обморожению кожи;
- Желательно указать дату замораживания на каждой отдельной упаковке продукта, чтобы Вы могли вести учет времени хранения.

Советы по хранению замороженных продуктов

Чтобы получить наилучшую производительность от этого устройства:

- Убедитесь, что приобретенные в магазине замороженные продукты хранились надлежащим образом, при соблюдении температур;
- Убедитесь, что купленные замороженные продукты будут перемещены в морозильную камеру в кратчайшие сроки;
- Не открывайте дверь часто и не оставляйте ее открытой дольше, чем это необходимо;
- После размораживания пища быстро портится и не может быть повторно заморожена;
- Не превышайте срок хранения, указанный производителем пищевых продуктов.

Очищение и уход

По гигиеническим соображениям прибор, а также внутренние аксессуары должны регулярно очищаться.

Внимание! Во время чистки прибор нельзя подключать к электросети во избежание риска поражения электрическим током. Перед чисткой выключите прибор и выньте вилку из розетки. Никогда не чистите прибор с помощью парогенератора, т.к. влага может накапливаться в электрических компонентах, что приведет к опасности поражения электрическим током! Горячие пары могут привести к повреждению

пластиковых деталей. Прибор должен быть хорошо высушен перед использованием после чистки.

Важно! Эфирные масла и органические растворители могут негативно влиять на пластиковые детали прибора!

- Не допускайте контакта таких веществ с деталями прибора;
- Не используйте никаких абразивных чистящих средств;
- Перед очищением выньте продукты из морозильной камеры. Храните их в прохладном месте;
- Выключите прибор и выньте вилку из розетки;
- Очистите прибор и внутренние компоненты устройства мягкой тканью и теплой водой. После проведения уборки дайте устройству высохнуть;
- После того, как прибор высохнет, верните его в эксплуатацию.

Разморозка прибора

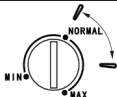


Прибор во время эксплуатации будет постепенно покрываться льдом, который должен своевременно удаляться, для обеспечения максимальной производительности.

Никогда не используйте острые металлические инструменты, чтобы соскрести лед с испарителя, так как Вы можете повредить его.

Порядок разморозки:

- Выньте вилку из розетки;
- Удалите все хранящиеся продукты питания, заверните их в пищевую фольгу и поставьте в прохладное место;
- Оставьте дверцу открытой, а под прибором поставьте емкость для сбора воды;
- После завершения размораживания тщательно просушите внутреннюю поверхность;
- Вставьте вилку электропитания в розетку, чтобы снова запустить прибор.

Рекомендации по установке температурного режима

Рекомендуемые установки	
Температура окружающей среды	Положение регулятора температуры
Лето	
Нормальная температура	
Зима	

УСТРАНЕНИЕ НЕИСПРАВНОСТЕЙ

Осторожно! Перед устранением неполадок отключите источник питания. Устранение неполадок, которые не указаны в данном руководстве, должно выполняться только квалифицированным специалистом.

Важно! При нормальном использовании могут возникать некоторые звуки от компрессора или циркуляции хладагента.

Неисправность	Возможная причина	Решение
Прибор не работает	Провод электропитания не подключен	Вставьте вилку электропитания прибора в розетку
	Предохранитель перегорел или неисправен	Проверьте предохранитель, при необходимости замените его
	Розетка неисправна	При неисправности электросети обратитесь к квалифицированному специалисту
Продукты недостаточно заморожены	Не установлена необходимая температура	Пожалуйста, ознакомьтесь с разделом Панель управления, кнопки регулировки температуры
	Дверь прибора была открыта в течение длительного времени	Старайтесь не открывать дверь прибора, на длительное время
	За последние 24 часа было помещено большое количество продуктов	Временно переведите регулятор температуры в более холодный режим работы
	Прибор находится рядом с источником тепла	Пожалуйста, ознакомьтесь с разделом «Установка»
Слишком сильное охлаждение	Установлена максимально низкая температура	Временно переведите регулятор температуры в более теплый режим работы
Наледь на дверном уплотнителе	Дверной уплотнитель прилегает к корпусу негерметично	Осторожно прогрейте негерметичные участки уплотнителя двери феном и придайте ему правильную форму
Посторонний шум	Морозильник установлен неровно	Отрегулируйте уровень с помощью ножек
	Морозильник касается стены или других окружающих предметов	Слегка отодвиньте прибор
	Компоненты морозильника, например элементы задней стенки, соприкасаются с другой частью морозильника или стеной	При необходимости аккуратно отодвиньте морозильник так, чтобы он не касался стен и других бытовых приборов

ТЕХНИЧЕСКИЕ ХАРАКТЕРИСТИКИ

Общий объем	65 л
Полезный объем морозильной камеры	60 л
Тип хладагента	R600a
Система разморозки	Ручная
Класс энергопотребления	A
Потребление энергии (кВтч/24 ч)	0,59
Потребление энергии (кВтч/год)	215
Климатический класс	ST
Скорость заморозки	3 кг/24 ч
Уровень шума	41 дБ
Электропитание	220-240 В / 50 Гц
Потребляемая мощность	100 Вт
Количество дверей	1
Размеры (ШхГхВ)	480x500x840 мм
Вес	24 кг

Продукт сертифицирован в соответствии с действующим техническим регламентом. Производитель на свое усмотрение и без дополнительных уведомлений может менять комплектацию, внешний вид, страну производства и технические характеристики модели, следуя политике непрерывного улучшения качества выпускаемой продукции. Приобретенная Вами модель может отличаться от описанной в тексте данного руководства.

Условные обозначения:

НОМ № 1803280001(1), где
18 - год выпуска (например, 2018 год - 18)
03 - месяц выпуска (например, март - 03)
28 - день выпуска (например, 28 число - 28)
0001 - номер прибора
(1) - версия прибора

Основной импортер товара Weissgauff™ в России: ООО «Гауф Рус». Адрес:
121357, г. Москва, ул. Верейская, дом 29, строение 134, комната 56

Изготовители:

MAGIC APPLIANCE CORPORATION, No.2 365, Tangkou Road, Economic and
Technology Zone, Hefei, China

"HOMA APPLAINCES CO.,LTD" No.54 North Dongfu Rd, Nantou, Zhongshan,
Guangdong, 528427, Китай

"Haier Group Qingdao Haier Intelligent Electronics Co. Ltd" Molding Factory, 1 Haier
Road, Qingdao, Shandong, 266101, Китай;

“XINXING INTERNATIONAL APPLIANCES (HK) LIMITED” RM18M,27/F,HO
KING

COMM CTR,2-16 FA YUEN ST, MONGKOK, KOWLOON, HONG KONG;

“Nanjing Skyworth Household Electronic Appliances Limited” No96 Binhuai
Road Economic Development Zone of LiShui Nanjing

QINGDAO XINXING HOUSEHOLD APPLIANCE CO.,LTD. No.7 Road Beian Office
Jimo Qingdao, China

HOMA APPLIANCES CO.,LTD.

No.54, North Dongfu Road, Nantou Town, Zhongshan City, Guangdong Province, P.R.
China

Сделано в КНР.

На прибор предоставляется 2 года гарантийного обслуживания.

Срок службы: 10 лет со дня покупки, при использовании в строгом
соответствии с настоящей инструкцией по эксплуатации и применимыми
техническими стандартами.

Веб-сайт: www.weissgauff.ru

Информацию об авторизованных сервисных центрах Вы можете узнать на
web-сайте www.btremont.ru

 
Weissgauff