

Hisense

life reimagined

РУКОВОДСТВО ПО ЭКСПЛУАТАЦИИ

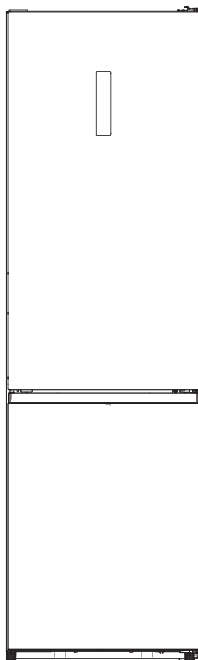
Перед началом эксплуатации устройства, пожалуйста, внимательно изучите данную инструкцию и сохраните его для дальнейшего использования

Hisense

Холодильник-морозильник

RB440N4BW1

RB440N4BC1



Перед использованием прибора внимательно прочтите прилагаемую инструкцию и сохраните ее

Холодильник Hisense

Содержание

Информация о технике безопасности и предупреждениях.....	2
Установка нового прибора.....	7
Перевешивание двери.....	9
Описание прибора.....	20
Панель управления.....	22
Эксплуатация.....	28
Полезные советы и рекомендации.....	31
Очистка и уход.....	33
Устранение неисправностей.....	35
Утилизация прибора.....	37



Информация о технике безопасности и предупреждениях

- **ПРЕДУПРЕЖДЕНИЕ!** Данный холодильник относится к холодильному оборудованию бытового назначения. Данный бытовой прибор предназначен только для использования в бытовых целях.

В целях обеспечения безопасности и правильного использования, перед установкой и первым использованием прибора, внимательно прочитайте данное Руководство пользователя, включая его указания и предупреждения. Чтобы избежать ненужных ошибок и несчастных случаев, важно убедиться, что все лица, использующие прибор, хорошо ознакомлены с его работой и мерами обеспечения безопасности. Сохраните эти инструкции и убедитесь, что они остаются с прибором, если он перемещён или продан, так что любой, кто использует его в течение всего срока службы, будет должным образом проинформирован о его использовании и предупреждениях о безопасности.

Для обеспечения безопасности жизни и имущества соблюдайте меры предосторожности, указанные в настоящем руководстве пользователя, так как производитель не несёт ответственности за ущерб, причинённый несоблюдением мер предосторожности.

Безопасность детей и других уязвимых групп населения

- Согласно стандарту EN

Данный прибор может использоваться детьми в возрасте от 8 лет и старше, а также лицами с ограниченными физическими, сенсорными или умственными способностями или с недостаточным опытом и знаниями, если они находятся под наблюдением или проинструктированы относительно безопасного использования прибора и понимают связанные с этим опасности. Не позволяйте детям играть с прибором. Очистка и пользовательское техобслуживание не должны производиться детьми без присмотра.

Детям в возрасте от 3 до 8 лет разрешается загружать и выгружать продукты из холодильного оборудования.

- Согласно стандарту IEC

Данный прибор не предназначен для использования лицами (в том числе детьми) с ограниченными физическими, сенсорными или умственными способностями или с недостаточным опытом и знаниями, за исключением случаев, когда они находятся под наблюдением или проинструктированы относительно использования прибора со стороны лица, ответственного за их безопасность.

- Дети должны находиться под присмотром, чтобы убедиться, что они не играют с прибором.
- Храните все упаковочные материалы в недоступном для детей и животных месте, так как существует риск удушья.
- Отслуживший прибор сделайте непригодным для использования. Выньте вилку кабеля питания из розетки, перережьте кабель питания (как можно ближе к прибору) и снимите дверцы, чтобы дети не пострадали от поражения электрическим током или не закрылись внутри прибора во время игры.
- Если Вы выбрасываете прибор, выньте вилку кабеля питания из розетки, перережьте кабель питания (как можно ближе к прибору) и снимите дверцы, чтобы дети не пострадали от поражения электрическим током или не закрылись внутри прибора во время игры.



• В случае если данный прибор, оснащенный магнитными уплотнителями двери, должен заменить старое оборудование, имеющее пружинный замок (защёлку) на двери или крышке, обязательно приведите в негодность пружинный замок (сломайте или снимите), прежде чем выбросить старое оборудование, чтобы дети не могли закрыться внутри прибора. Это не позволит ему стать смертельной ловушкой для ребёнка.

Общая безопасность

- **ПРЕДУПРЕЖДЕНИЕ** — Данный прибор предназначен для использования только в бытовых целях.
- **ПРЕДУПРЕЖДЕНИЕ** — Не храните внутри прибора взрывоопасные вещества, такие как аэрозольные баллончики с легковоспламеняющимися веществами и т.п.
- **ПРЕДУПРЕЖДЕНИЕ** — В случае, если кабель питания поврежден, он должен быть заменен квалифицированным специалистом авторизованного сервисного центра во избежание возникновения опасности.
- **ПРЕДУПРЕЖДЕНИЕ** — Не закрывайте вентиляционные отверстия в корпусе прибора или во встроеной конструкции, содержите их в чистоте.
- **ПРЕДУПРЕЖДЕНИЕ** — Не используйте механические устройства или другие средства для ускорения процесса размораживания, кроме рекомендованных производителем.
- **ПРЕДУПРЕЖДЕНИЕ** — Не допускайте повреждения контура хладагента.
- **ПРЕДУПРЕЖДЕНИЕ** — Не используйте электроприборы внутри отделений прибора для хранения пищевых продуктов, если они не относятся к типу, рекомендованному производителем.
- **ПРЕДУПРЕЖДЕНИЕ** — Хладагент и изоляционный парообразующий

газ являются легковоспламеняющимися веществами. Утилизируйте прибор только в авторизованном центре утилизации отходов. Не подвергайте прибор воздействию огня.

- **ПРЕДУПРЕЖДЕНИЕ** — При установке прибора убедитесь, что кабель питания не зажат и не поврежден.

ПРЕДУПРЕЖДЕНИЕ — Не устанавливайте за прибором многорозеточные удлинители и переносные источники питания.

Замена ламп внутреннего освещения

- **ПРЕДУПРЕЖДЕНИЕ** — Пользователю запрещено менять лампы освещения! Если лампы повреждены, обратитесь за помощью в авторизованный сервисный центр.

Это предупреждение справедливо только для холодильников, оборудованных лампами внутреннего освещения.


Хладагент

В контуре хладагента прибора содержится такой хладагент, как изобутан (R600a), природный газ с высоким уровнем экологической совместимости. Тем не менее, этот газ относится к категории легковоспламеняющихся. При транспортировке, перемещении и установке прибора убедитесь, что ни один из компонентов контура хладагента не поврежден.

Хладагент (R600a) является легковоспламеняющимся веществом.

- **ПРЕДУПРЕЖДЕНИЕ** — Холодильники содержат хладагент и газы в изоляционном слое. Хладагент и газы должны быть утилизированы профессионально, так как они могут привести к травмам глаз или возгоранию. Убедитесь, что трубопровод контура хладагента не поврежден до надлежащей утилизации.



Символ  является предупреждением и указывает, что хладагент и изоляционный парообразующий газ являются легковоспламеняющимися веществами.

ПРЕДУПРЕЖДЕНИЕ: опасность пожара / легковоспламеняющиеся материалы и вещества

Если контур хладагента поврежден:

- Избегайте открытого огня и источников возгорания.
- Тщательно проветрите помещение, в котором находится прибор.

Вносить какие-либо изменения в технические характеристики, конструкцию или каким-либо образом модифицировать данный прибор опасно.

Любое повреждение кабеля питания может привести к короткому замыканию, пожару и/или поражению током.

Электробезопасность

1. Запрещается удлинять кабель питания.
 2. Убедитесь, что вилка кабеля питания не раздавлена и не повреждена. Раздавленная или поврежденная вилка кабеля питания может перегреться и вызвать пожар.
 3. К вилке кабеля питания прибора должен быть обеспечен постоянный свободный доступ.
 4. Не тяните за кабель питания.
 5. Если розетка ослаблена, не вставляйте вилку кабеля питания в розетку. Опасность поражения электрическим током или пожара.
 6. Запрещается эксплуатировать прибор без крышки лампы внутреннего освещения.
 7. Холодильник можно подключать только к сети питания однофазного переменного тока 220 ~ 240 В/50 Гц. Если колебания напряжения в месте установки холодильника настолько велики, что напряжение превышает указанные параметры, то в целях безопасности обязательно установите автоматический регулятор напряжения переменного тока на более чем 350 Вт для холодильника.
- Прибор должен подключаться к отдельной розетке, к которой не должны быть подключены другие электроприборы. Его вилка кабеля питания должна соответствовать розетке, которая должна быть оборудована заземляющим проводом.

Повседневное использование

- Не храните в приборе воспламеняющиеся газы или жидкости. Существует опасность взрыва.
- Не используйте внутри прибора какие-либо электрические устройства (например, электрические мороженицы, миксеры и т.д.).
- При отключении от сети всегда вынимайте вилку кабеля питания из розетки, не тяните за кабель питания.
- Не ставьте горячие предметы рядом с пластиковыми деталями прибора.
- Не размещайте продукты питания непосредственно напротив отверстий для выхода воздуха на задней стенке.
- Храните предварительно упакованные замороженные продукты в соответствии с инструкциями производителя замороженных продуктов.
- Строго соблюдайте рекомендации производителя данного прибора по хранению продуктов. Указания находятся в соответствующих разделах.
 - Не помещайте газированные или шипучие напитки в морозильное отделение: заморозка приводит к тому, что внутри ёмкости растёт давление, что может привести к её взрыву и повреждению прибора.
- Замороженные продукты могут вызвать холодовую травму, если их употреблять сразу из морозильного отделения.
- Не подвергайте прибор воздействию прямых солнечных лучей.
- Держите горящие свечи, лампы и другие источники открытого пламени вдали от прибора, чтобы не поджечь прибор.

- Прибор предназначен для хранения продуктов питания и / или напитков в обычных бытовых условиях, как описано в данном руководстве пользователя.
- Прибор тяжёлый — будьте осторожны при его перемещении.
- Не прикасайтесь и не извлекайте предметы из морозильного отделения мокрыми или влажными руками, так как это может привести к повреждениям кожи или холодовой травме.
- Никогда не вставляйте на основание, ящики, двери и т. д. и не используйте их как опору.
- Запрещается повторно замораживать оттаявшие продукты.
- Не употребляйте мороженое и кубики льда сразу из морозильного отделения, так как это может вызвать обморожение полости рта и губ.
- Чтобы избежать выпадения предметов, что может привести к травмам или повреждению прибора, не перегружайте дверные полки и не кладите слишком много продуктов в ящики и контейнеры. Этот холодильный прибор не предназначен для использования в качестве встраиваемого прибора.

Осторожно!

Очистка и уход

- Перед началом технического обслуживания выключите прибор и извлеките вилку кабеля питания из розетки.
- Для очистки прибора нельзя использовать металлические предметы, пароочистители, эфирные масла, органические растворители и абразивные чистящие средства.
- Для удаления наледи нельзя использовать острые предметы.

Важно!

Установка

- Для подключения к электросети внимательно следуйте инструкциям, приведенным в данном Руководстве.
- Распакуйте прибор и проверьте, нет ли на нем повреждений. Не подключайте к электросети прибор (не вставляйте вилку кабеля питания в розетку), если он поврежден. Немедленно сообщите о возможных повреждениях в место, где Вы его приобрели. В этом случае сохраните упаковку.
- Рекомендуется подождать не менее четырёх часов перед подключением прибора к электросети, чтобы позволить маслу стечь обратно в компрессор.
- Во избежание перегрева необходимо обеспечить достаточную циркуляцию воздуха вокруг прибора. Чтобы обеспечить достаточную вентиляцию, следуйте инструкциям, относящимся к установке.
- Устанавливайте прибор так, чтобы задняя часть прибора не находилась слишком близко к стене, а нагревающиеся компоненты (компрессор, конденсатор) не соприкасались со стеной, чтобы предотвратить риск возникновения пожара, следуйте инструкциям, относящимся к установке.
- Прибор нельзя устанавливать рядом с радиаторами или кухонными плитами.
- После установки прибора должен быть обеспечен свободный доступ к

вилке кабеля питания.

Обслуживание

- Любые электромонтажные работы, необходимые для обслуживания прибора, должны выполняться квалифицированным специалистом авторизованного сервисного центра.
- Данный продукт должен обслуживаться в авторизованном сервисном центре, и должны использоваться только оригинальные запасные части.

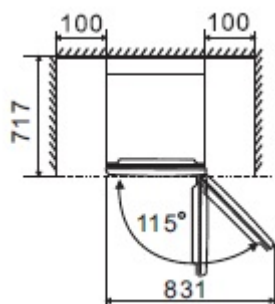
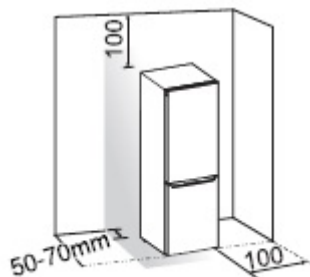
Установка нового прибора

Перед первым использованием прибора необходимо ознакомиться со следующей информацией.

Вентиляция прибора

Для повышения эффективности системы охлаждения, экономии электроэнергии и во избежание перегрева прибора необходимо обеспечить вокруг него достаточную циркуляцию воздуха для отвода тепла. По этой причине вокруг холодильника должно быть достаточно свободного пространства.

Рекомендуется: оставить 50-70 мм свободного пространства от задней стенки прибора до стены, не менее 100 мм с обеих сторон и над прибором, а также свободное пространство перед прибором так, чтобы дверцы могли открываться на 115° , как показано на схемах ниже.



Примечание:

Данный прибор исправно работает в пределах климатических классов: от SN до ST, показанных в таблице ниже. Прибор может работать некорректно, если его

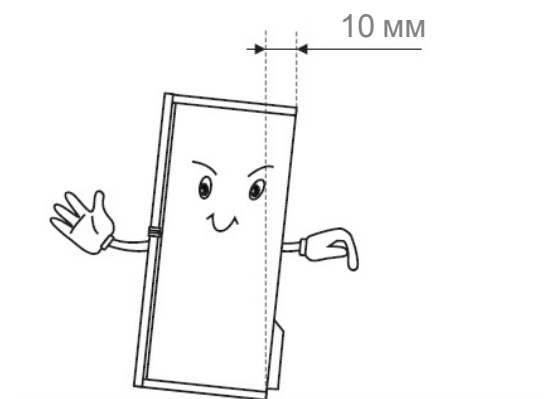
оставить при температуре выше или ниже указанного диапазона в течение длительного периода.

Климатический класс	Температура окружающей среды
SN	от +10°C до +32°C
N	от +16°C до +32°C
ST	от +16°C до +38°C

- Установите прибор в сухом помещении, чтобы избежать негативного воздействия влажности.
- Не подвергайте прибор воздействию прямого солнечного света, дождя и замерзанию. Не устанавливайте прибор вблизи источников тепла, например, плит, обогревателей, источников открытого огня.

Выравнивание прибора

- Чтобы прибор стоял ровно и устойчиво и чтобы обеспечить достаточную циркуляцию воздуха в нижней части прибора, возможно, потребуется отрегулировать нижние ножки. Вы можете отрегулировать их вручную или с помощью подходящего гаечного ключа.
- Чтобы дверцы могли самостоятельно закрываться, наклоните верхнюю часть назад примерно на 10мм.



Перевешивание двери

В зависимости от выбранного места установки дверь можно перевесить, чтобы она открывалась не вправо (как поставляется прибор), а влево.

Предупреждение! При перевешивании двери прибор не должен быть подключен к электросети. Убедитесь, что вилка кабеля питания вынута из розетки.

Необходимые инструменты

Не входит в комплект	
	
Торцевой ключ 8 мм	Шлицевая отвёртка
	
Крестовая отвёртка	Гаечный ключ 8 мм

При необходимости наклоните холодильник назад, чтобы получить доступ к основанию, вы должны положить прибор на мягкую пенопластовую упаковку или аналогичный материал, чтобы избежать повреждения задней панели холодильника.

Чтобы перевесить дверь, обычно рекомендуется выполнить следующие шаги. Различные модели могут соответствовать различным изображениям. Модели будут приведены на рисунке. Если некоторые детали не показаны на рисунке, пожалуйста, проигнорируйте соответствующее описание.

1. Поставьте холодильник вертикально. Откройте верхнюю дверь, чтобы вынуть все дверные полки (чтобы избежать повреждения полок), а затем закройте дверь.



2. Уберите деталь ① и снимите деталь ② с верхней правой стороны холодильника.



3. Удалите винты ① и шарнир ②. Если холодильник оснащен дисплеем на двери, необходимо провести электрический разъём ③ через отверстие шарнира ② (пожалуйста, держите верхнюю дверь руками при выполнении установки).





4. Снимите верхнюю дверь со среднего шарнира, осторожно приподняв её прямо вверх. Затем расположите верхнюю дверцу на гладкой поверхности лицевой панелью вверх.



5. Если холодильник оснащен дисплеем на двери, возьмите заглушку для винтовых отверстий (правую) из полиэтиленового пакета и установите её на верхнюю правую сторону корпуса холодильника. Затем снимите заглушку для винтовых отверстий (левую) с верхней левой стороны холодильника и положите её в полиэтиленовый пакет.

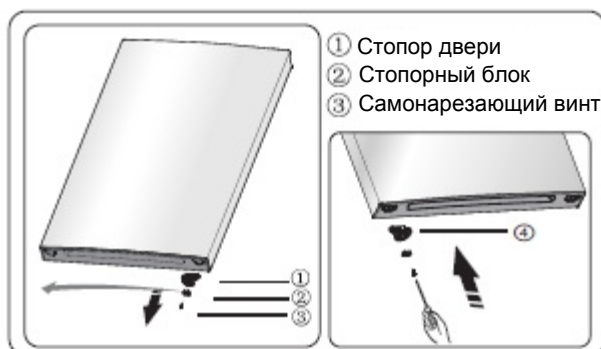
Если холодильник не имеет дисплея на двери, снимите заглушку для винтовых отверстий с левой стороны вертикально, и зафиксируйте её с правой стороны.



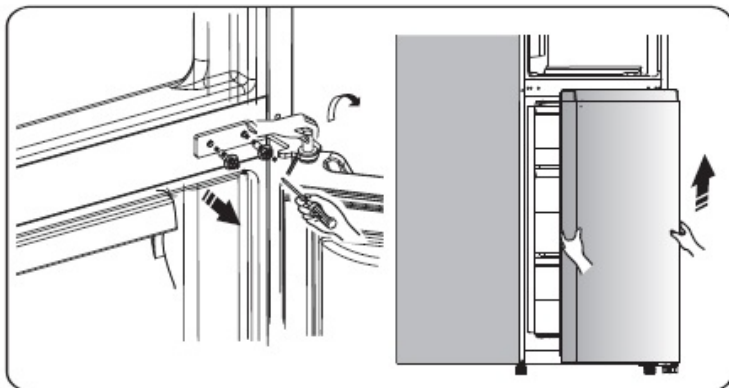
6. Если холодильник оснащен дисплеем на двери, снимите деталь ① с верхней левой стороны верхней двери и выньте деталь ②. Затем удалите деталь ③ и поместите деталь ④ в верхнюю правую сторону верхней двери. См. вышеуказанные операции, установите деталь ③ на верхнюю левую сторону верхней двери. Установите деталь ① на верхнюю правую сторону верхней двери. Если холодильник не имеет дисплея на двери, пропустите данный шаг.



7. Ослабьте винт ③ и снимите деталь ② и деталь ①, установите запасной стопор двери - левый ④ (в пластиковом пакете) и часть ② (стопорный блок) с левой стороны с помощью винта ③. Сохраните деталь ① вместе с холодильником для дальнейшего использования.



8. Ослабьте винты, используемые для фиксации среднего шарнира и снимите средний шарнир. Затем снимите нижнюю дверцу.

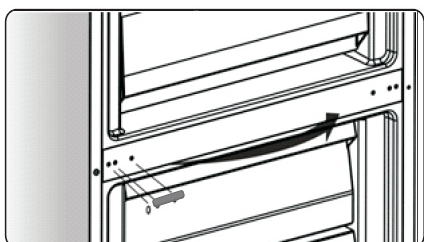


9. Расположите нижнюю дверь на гладкой поверхности панелью вверх.

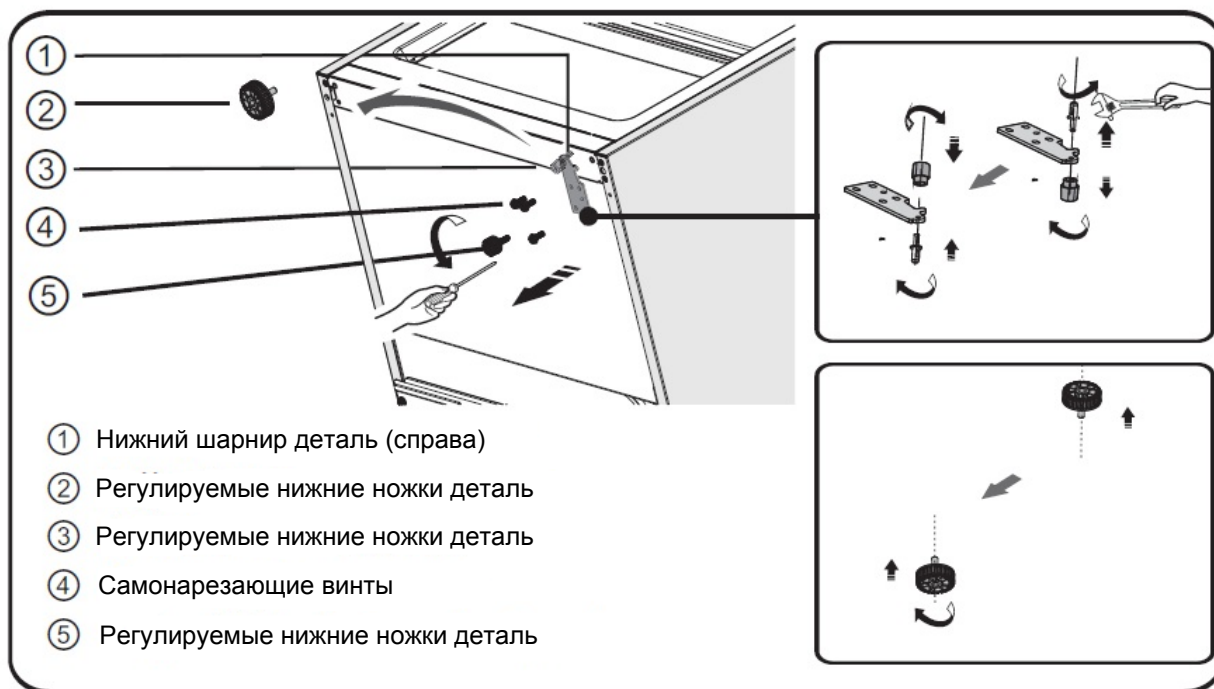
Ослабьте винт ③ и снимите деталь ② и деталь ①, установите запасной стопор двери - левый ④ (в пластиковом пакете) и деталь ② (стопорный блок) с левой стороны с помощью винта ③. Сохраните часть ① вместе с холодильником для дальнейшего использования.



10. Смените заглушки винтовых отверстий на средней крышке слева направо (как показано на рисунке ниже).

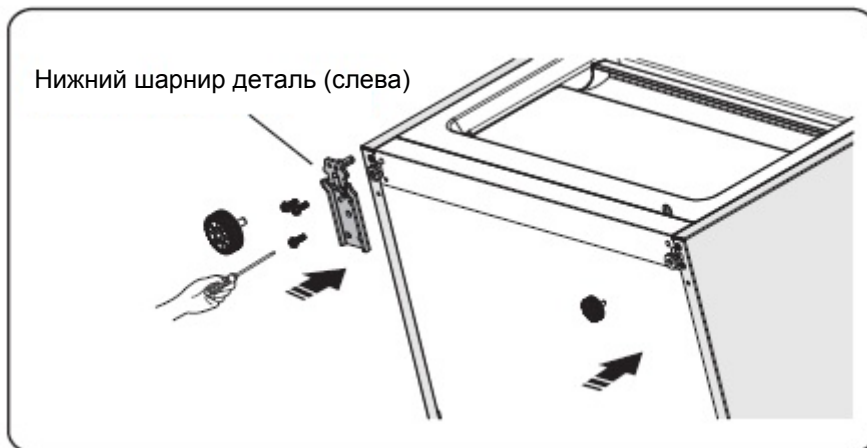


11. Наклоните холодильник назад, снимите деталь ② .

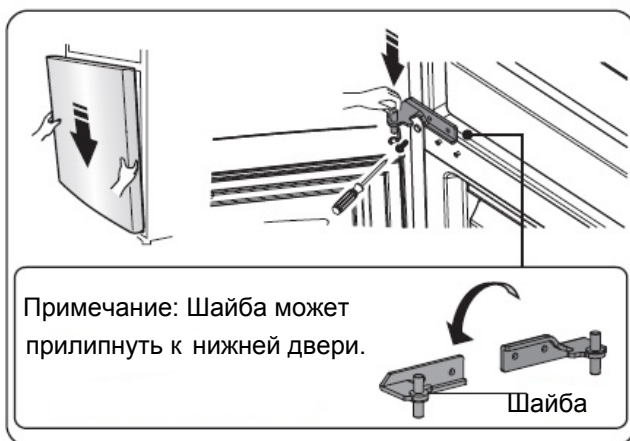


12. Снимите деталь ③ со штифта нижнего шарнира, освободите штифт нижнего шарнира, поставьте его на другую сторону, а затем затяните на месте, затем установите деталь ③ на штифт нижнего шарнира.

13. Замените детали удалённые в шаге 11, переставьте деталь ① налево, а затем закрепите их винтами ④, установите деталь ② .



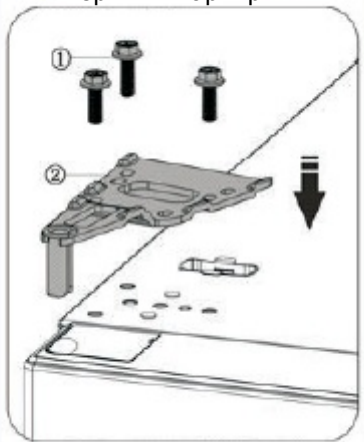
14. Установите нижнюю дверцу на штифт нижнего шарнира и удерживайте в нужном положении. Поверните средний шарнир на 180°, поменяйте шайбу на оси на нижнюю сторону, отрегулируйте средний шарнир в соответствующее положение и затем установите его, зафиксировав нижнюю дверь на своём месте.



15. Установите верхнюю дверцу в соответствующее положение, а затем закрепите деталь ② винтами ①. Перед тем как закрепить деталь ②, пропустите разъем ③ через шарнир ②, см. шаг 3. (Пожалуйста, держите верхнюю дверь руками при установке).

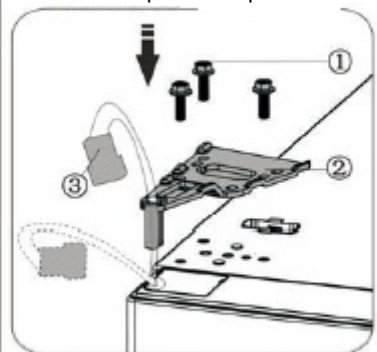


- ① Специальные фланцевые винты
- ② Верхний шарнир



МОДЕЛЬ БЕЗ ДИСПЛЕЯ

- ① Специальные фланцевые винты
- ② Верхний шарнир
- ③ Электрический разъем



МОДЕЛЬ С ДИСПЛЕЕМ

16. Подключите электрический разъём ①, как показано на рисунке, затем закрепите деталь ② винтом ③ см. шаг 2.



17. Откройте верхнюю дверь, установите дверные полки и закройте её.

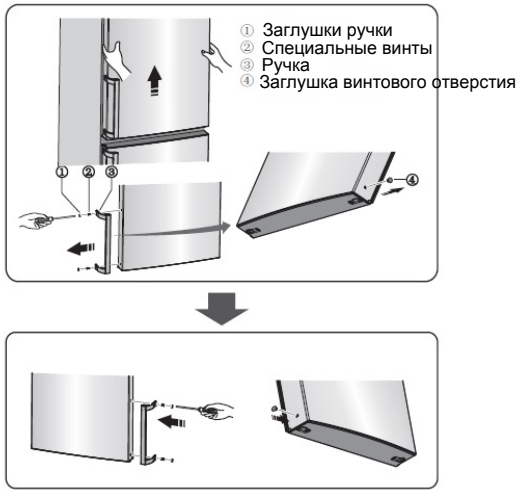
Примечание:

Если у вашего прибора есть ручка, вы должны перенести ручку, следуя инструкциям ниже. Снимите верхнюю дверцу и поместите её на гладкую

поверхность панелью вверх. Снимите деталь ① и деталь ④, ослабьте винты

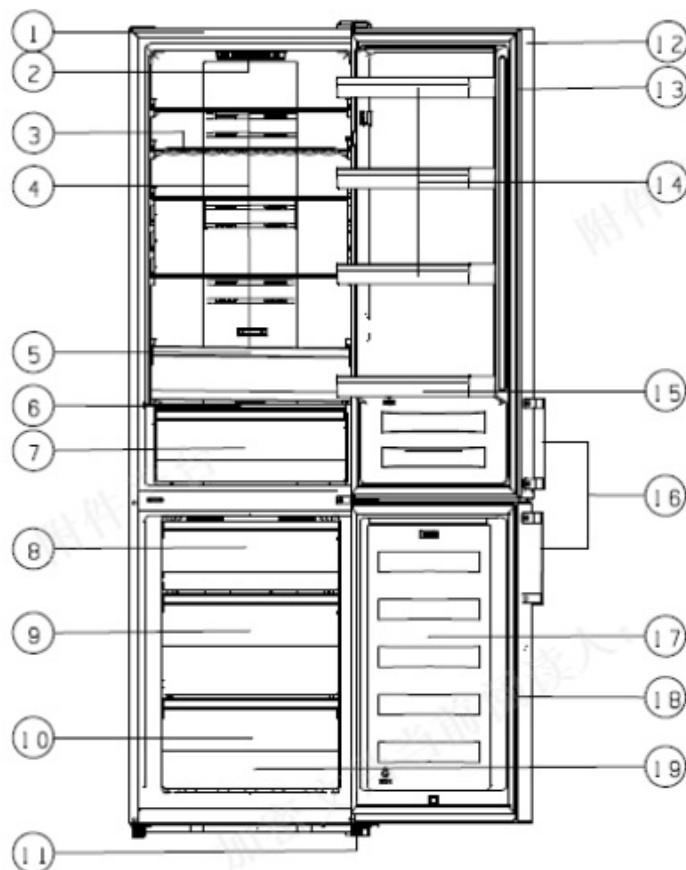
②, как показано на рисунке. Переставьте ручку ③ на правую сторону, затем

установите винты ②, часть ① и часть ④ последовательно.



Описание прибора

Вид прибора



1. Корпус
2. LED освещение
3. Полка для бутылок (не во всех моделях)
4. Стеклополки
5. Верхний контейнер
6. Крышка контейнера
7. Нижний контейнер
8. Верхний ящик
9. Средний ящик
10. Нижний ящик
11. Регулируемые ножки
12. Дверь холодильного отделения
13. Уплотнитель двери холодильного отделения
14. Верхняя полка (X3)
15. Средняя полка
16. Ручка (не во всех моделях)
17. Дверь морозильного отделения
18. Уплотнитель двери морозильного отделения
19. Дополнительные принадлежности

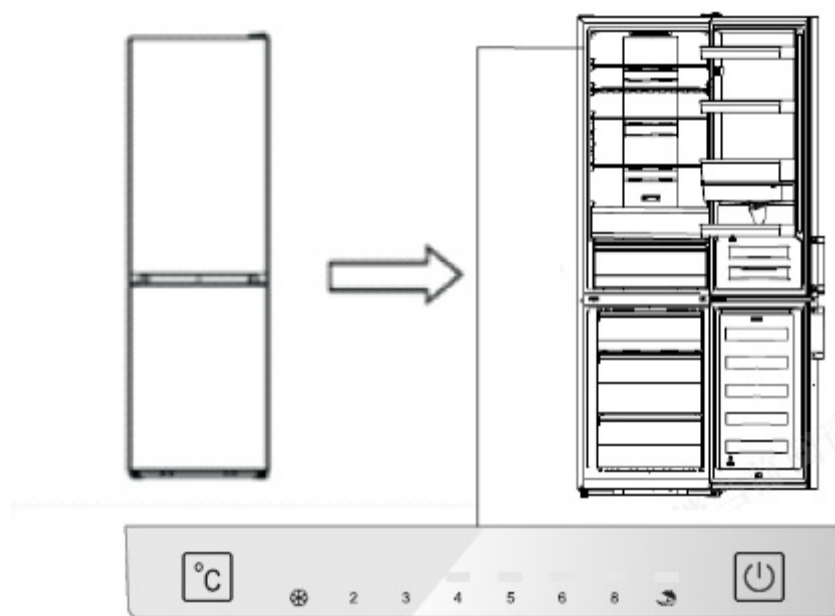
Примечание:

- В связи с непрерывным совершенствованием наших продуктов, некоторые части вашего холодильника могут немного отличаться от настоящего руководства, но его функции и способы использования остаются прежними.
- Чтобы получить больше места в морозильном отделении, Вы можете вынуть ящики (за исключением нижнего ящика морозильного отделения!).
- Чтобы добиться максимальной энергоэффективности этого прибора, пожалуйста, установите все полки, ящики и контейнеры в исходное положение, как показано на рисунке выше.

Панель управления

Внутренняя панель управления

Использование прибора должно осуществляться в соответствии со следующими правилами управления. Прибор имеет соответствующие функции и режимы, как показано на приведенных ниже рисунках. При первом включении прибора, начинает работать подсветка значков на панели управления. Если кнопки не были нажаты и двери закрыты, подсветка выключится.



Внутренняя панель управления

Управление температурой

Для оптимального хранения продуктов мы рекомендуем при первом запуске холодильника установить температуру для холодильника равную 4°C. Если вы хотите изменить температуру, следуйте инструкциям ниже.


Примечание:


Установка высокой температуры ускоряет порчу продуктов.

Осторожно!

Когда вы устанавливаете температуру, вы устанавливаете среднюю температуру для всего корпуса холодильника. Температура внутри каждого отсека может отличаться от значений температуры, отображаемых на панели, в зависимости от того, сколько продуктов вы храните и где вы их размещаете. Температура окружающей среды также может влиять на фактическую температуру внутри прибора.

Холодильник


- Нажмите “”, чтобы установить температуру холодильника между 2°C и 8°C по мере необходимости, при этом на панели управления отобразятся соответствующие значения в следующей последовательности.

Примечание: Когда светится “”, активируется режим "Отпуск". Проверьте инструкцию режима "Отпуск".




Супер-заморозка()

Супер-заморозка быстро понизит температуру внутри морозильного отделения, поэтому продукты заморзнут быстрее. Это может сохранить витамины и питательные вещества свежих продуктов и дольше сохранить свежесть продуктов.

- Вы можете нажать “” в течение 3 секунд, чтобы войти в режим супер-заморозка.
- При выборе режима супер-заморозка начинает светиться индикатор и температура морозильного отделения устанавливается на -24°C.
- В случае максимального количества (поддерживаемого морозильным отделением) продуктов, подлежащих замораживанию, пожалуйста, подождите около 24 часов.
- Режим супер-заморозка автоматически отключается через 52 часа, а затем настройки температуры морозильного отделения возвращаются к предыдущим настройкам.

Отпуск ()

Если вы собираетесь отсутствовать в течение длительного периода времени, нажмите “”, чтобы активировать эту функцию.



Когда режим "Отпуск" активирован, начинает светиться индикатор. Температура морозильного отделения будет установлена на -18°C, а температура холодильного отделения – на 15°C.

Важно! Не храните продукты в холодильнике в течение этого времени.

Включение или выключение холодильника()(внутренняя

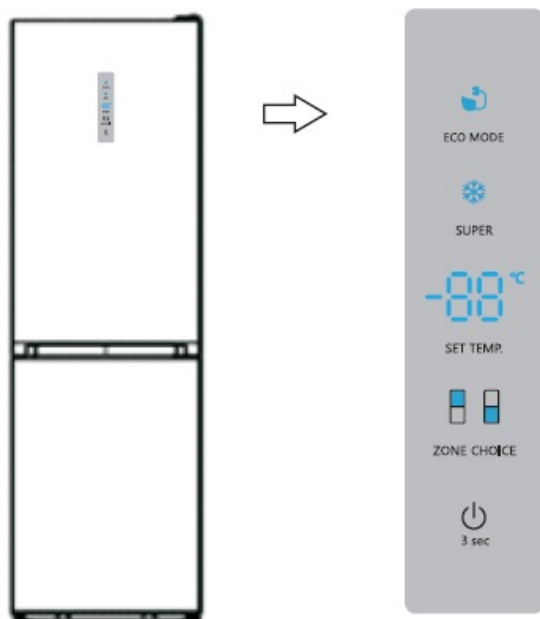
индикаторная панель)

Вы можете включить или выключить прибор, нажав эту кнопку.

- Нажмите кнопку “” в течение 3 секунд, после звукового сигнала, прибор будет выключен.
- Нажмите кнопку “” в течение 1 секунды, после звукового сигнала, прибор будет включен.

Панель управления

Внешняя панель управления



Управление температурой

Для оптимального хранения продуктов мы рекомендуем при первом запуске холодильника установить температуру для холодильника равную 4°C. Если вы хотите изменить температуру, следуйте инструкциям ниже.


Примечание:

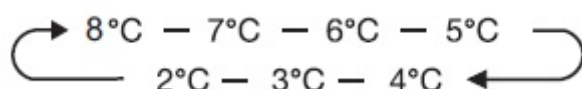
Установка высокой температуры ускоряет порчу продуктов.

Осторожно!


Когда вы устанавливаете температуру, вы устанавливаете среднюю температуру для всего корпуса холодильника. Температура внутри каждого отсека может отличаться от значений температуры, отображаемых на панели, в зависимости от того, сколько продуктов вы храните и где вы их размещаете. Температура окружающей среды также может влиять на фактическую температуру внутри прибора.

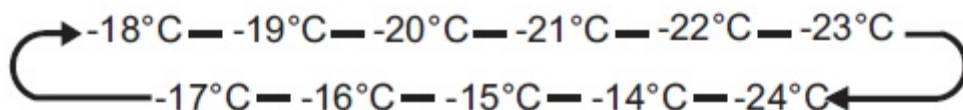
Холодильник

Нажмите "ZONE CHOICE" (выбор зоны), начнёт светиться индикатор "  ". Затем нажмите "SET TEMP." (установка температуры), чтобы установить температуру холодильника между 2°C и 8°C по мере необходимости, при этом на панели управления отобразятся соответствующие значения в следующей последовательности.



Морозильное отделение

Нажмите “ZONE CHOICE” (выбор зоны), начнёт светиться индикатор “”. Затем нажмите кнопку “SET TEMP.” (установка температуры), чтобы установить температуру морозильного отделения между -14°C и -24°C по мере необходимости, при этом на панели управления отобразятся соответствующие значения в следующей последовательности.



Супер-заморозка

Супер-заморозка быстро понизит температуру внутри морозильного отделения, поэтому продукты заморозятся быстрее. Это может сохранить витамины и питательные вещества свежих продуктов и дольше сохранить свежесть продуктов.

- Вы можете нажать “SUPER” (супер), чтобы войти в режим супер-заморозка.
- При выборе режима супер-заморозка начинает светиться индикатор и температура морозильного отделения устанавливается на -24°C .
- В случае максимального количества (поддерживаемого морозильным отделением) продуктов, подлежащих замораживанию, пожалуйста, подождите около 24 часов.
- Режим супер-заморозка автоматически отключается через 52 часа, а затем настройки температуры морозильного отделения возвращаются к предыдущим настройкам.



Экономия энергии

Эта функция позволяет морозильному отделению работать в режиме энергосбережения, что полезно для снижения энергопотребления, когда вы отсутствуете.

- Вы можете нажать “ECO MODE” (энергосберегающий режим), чтобы войти в режим экономии энергии.
- Когда режим экономии энергии активирован, начнёт светиться индикатор. Температура морозильного отделения будет установлена на -17°C , а температура холодильника - на 6°C .

Включение или выключение холодильника

Вы можете включить или выключить прибор, нажав эту кнопку.

- Нажмите кнопку “” в течение 3 секунд, после звукового сигнала (вместе с тем на дисплее отобразится “OF” (выкл.)), прибор будет выключен.
- Нажмите кнопку “” в течение 3 секунд, после звукового сигнала, прибор будет включен.

Сигнализация об открытой двери

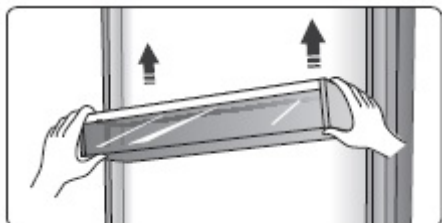
- Если дверь холодильника открыта дольше 2 минут, включается звуковой сигнал (3 звуковых сигнала каждую 1 минуту), который автоматически прекратится через 8 минут.
- Для экономии электроэнергии, пожалуйста, не держите дверь открытой в течение длительного времени. Сигнализация открытой двери также выключится, как только Вы закроете дверь.

Эксплуатация

Прибор поставляется с рядом комплектующих, и в этом разделе описывается, как лучше всего их использовать.

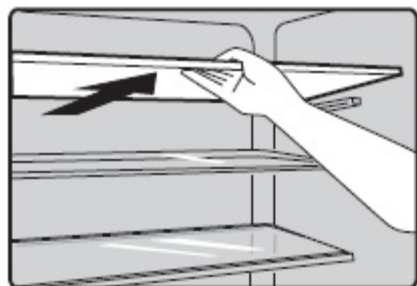
Дверные полки

Подходят для хранения яиц, жидкостей в ёмкостях, напитков в бутылках и упакованных продуктов питания и т. д. Не размещайте слишком много тяжелых предметов на полках.



Полки в холодильном отделении

В холодильном отделении находятся три полки, и их можно вынуть для очистки.



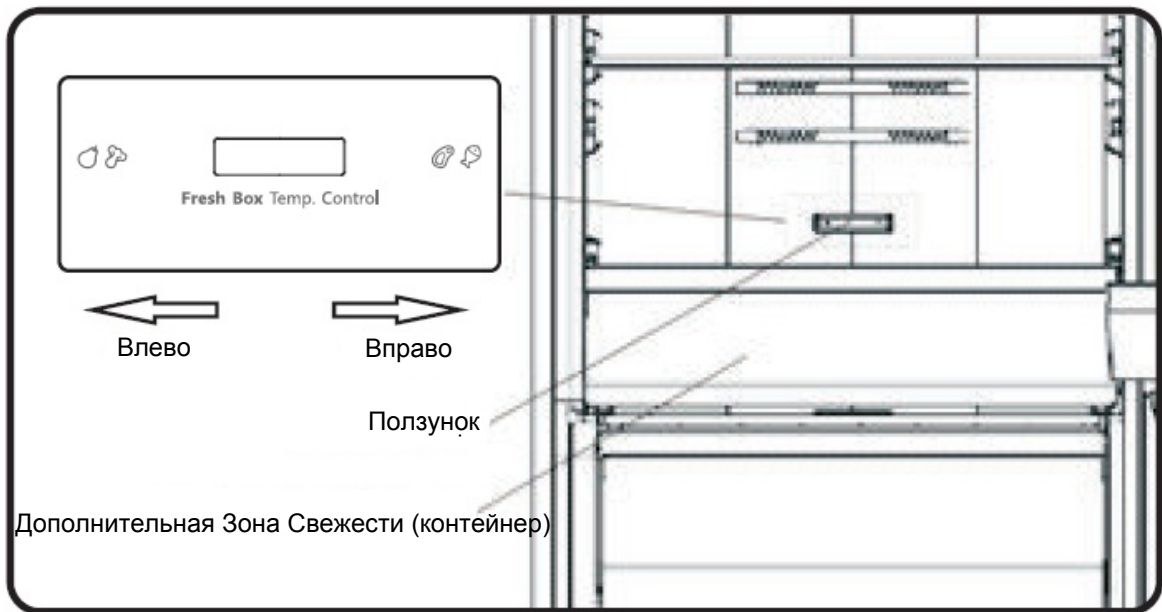
Дополнительная Зона Свежести (контейнер) (не во всех моделях)

• В определенных моделях имеется дополнительная Зона Свежести (контейнер). В этом контейнере вы можете получить более низкую температуру для временного хранения рыбы, мяса и других скоропортящихся продуктов. Обычно температура будет примерно на 2°C ниже, чем другая часть отделения для свежих продуктов. Вы можете переместить ползунок, чтобы установить температуру. В приведенной ниже таблице приведены некоторые рекомендации, с которыми вы можете ознакомиться.

Установка температуры холодильника	Ползунок	Продукт	Период хранения
2°C	крайнее правое	Мясо и рыба	<3 дня
5°C	крайнее левое	Фрукты	<2 недели
8°C	крайнее левое	Овощи	<5 дней

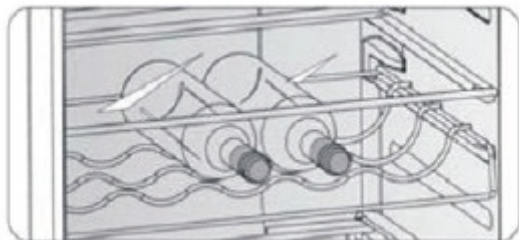
Примечание: Так как температура окружающей среды и установленная температура влияют на температуру внутри дополнительной Зоны Свежести (контейнера), фактическая температура может меняться в определенном диапазоне.

Температура внутри этого контейнера может быть ниже нуля, поэтому это нормально, что жидкость в этом контейнере может быть заморожена.



Полка для бутылок (не во всех моделях)

- Предназначена для хранения вина или напитков в бутылках, можно вынуть для очистки.



Крышка контейнера для фруктов и овощей (не во всех моделях)

- Предназначена для контроля температуры в контейнере и предотвращения потери влаги овощами.
- Вы можете регулировать ползунок на крышке контейнера для фруктов и овощей, чтобы поддерживать различную влажность в контейнере. Подвиньте ползунок влево для более высокой влажности, которая позволяет сохранить овощи и фрукты свежими надолго, справа будет более низкая влажность.



Ползунок

Крышка контейнера для фруктов и овощей

Контейнер для фруктов и овощей

- Подходит для хранения фруктов и овощей.

Ящик морозильного отделения

- Используется для хранения продуктов, которые должны быть заморожены, в том числе мяса, рыбы, мороженого и т.д.

Форма для кубиков льда

- Используется для изготовления кубиков льда. Для того, чтобы сделать кубики льда, пожалуйста, заполните водой форму для кубиков льда, уровень воды не должен превышать верхнюю линию (идеально - восемьдесят процентов от объема формы для кубиков льда). Поместите форму в ящик морозильного отделения и подождите не менее двух часов, пока кубики льда не сформируются. После того, как кубики сформированы, осторожно слегка согните (слегка скрутите) форму, чтобы отделить кубики от формы.



Полезные советы и рекомендации

Советы по экономии электроэнергии

Мы рекомендуем Вам следовать приведенным ниже советам для экономии электроэнергии.

- Старайтесь не держать дверцы открытыми в течение длительного времени.
- Убедитесь, что прибор находится вдали от любых источников тепла (прямых солнечных лучей, электрической духовки или плиты и т.п.)
- Не устанавливайте температуру ниже, чем требуется.
- Не храните в приборе тёплые продукты питания или испаряющиеся жидкости.
- Установите прибор в сухом, хорошо проветриваемом помещении. Пожалуйста, обратитесь к разделу «Установка нового прибора».
- На схеме показано наиболее правильное расположение ящиков, контейнеров и полок. Соблюдайте такое расположение, поскольку оно разрабатывалось для обеспечения наибольшей энергоэффективности.

Советы по охлаждению свежих продуктов

- Не помещайте горячие продукты питания сразу в холодильное или морозильное отделение, внутренняя температура повысится, это приведет к тому, что компрессору придётся работать усиленнее и потреблять больше энергии.
- Накройте или упакуйте продукты питания, особенно если они имеют сильный аромат.
- Располагайте продукты так, чтобы воздух мог свободно циркулировать вокруг них.

Советы по охлаждению

- Мясо (все виды) заверните в пищевую полиэтиленовую плёнку и поместите на стеклянную полку над контейнером для овощей. Всегда соблюдайте сроки хранения продуктов и используйте их до даты, указанной производителями.
- Приготовленные продукты питания, холодные блюда и т.п.: Должны быть накрыты и могут быть размещены на любой полке.
- Фрукты и овощи: Должны храниться в специально предусмотренном контейнере.
- Масло и сыр: Следует герметично завернуть пищевую фольгу или полиэтиленовую пищевую пленку.
- Бутылки с молоком: Должны иметь крышку и храниться на дверных полках.

Советы по замораживанию

При первом запуске или если прибор долго не использовался, установите очень низкую температуру и оставьте прибор работать не менее 2 часов. Затем загрузите продукты питания.

- Подготавливайте продукты питания небольшими порциями, чтобы их можно было быстро и полностью заморозить, а впоследствии разморозить именно требуемое количество.
- Упаковывайте продукты в пищевую фольгу или полиэтиленовую пищевую плёнку. Проверьте, чтобы продукты были герметично упакованы.
- Не допускайте контакта свежих, незамороженных продуктов и продуктов, которые уже заморожены, чтобы избежать повышения температуры последних.
- Замороженные продукты, если их употреблять сразу после извлечения из морозильного отделения, вероятно, вызовут холодовую травму.
- Рекомендуется маркировать и указывать на каждой замороженной упаковке дату, чтобы соблюдать сроки хранения.

Советы по хранению замороженных продуктов

- Убедитесь, что замороженные продукты правильно хранились в торговой сети продавца.
- После размораживания качество продуктов питания будет быстро ухудшаться, их нельзя повторно замораживать.
- Не превышайте срок хранения, указанный производителем продуктов питания.

Выключение прибора

Если прибор необходимо выключить на длительный период времени, то для предотвращения образования на нём плесени нужно выполнить следующие шаги.

1. Выньте все продукты питания.
2. Выньте вилку кабеля питания из розетки.
3. Тщательно очистите и высушите внутреннее пространство.
4. Убедитесь, что все дверцы слегка приоткрыты, чтобы обеспечить циркуляцию воздуха.

Очистка и уход

Для соблюдения гигиены регулярно очищайте прибор, включая внешние и внутренние детали (не реже одного раза в два месяца).

Осторожно!

Во время очистки прибор должен быть отключен от электросети, так как существует опасность поражения электрическим током! Перед очисткой и обслуживанием выключите прибор и выньте вилку кабеля питания из розетки.

Очистка наружных поверхностей

Для поддержания хорошего внешнего вида вашего прибора необходимо регулярно очищать его.

- Протрите панель управления чистой мягкой тканью.
- Распыляйте воду на ткань, используемую для очистки, вместо того, чтобы распылять воду непосредственно на поверхности прибора. Это помогает обеспечить равномерное распределение влаги по поверхности.
- Очистите дверцы, ручки и поверхность корпуса, используя мягкое моющее средство, а затем вытрите всё насухо мягкой тканью.

Осторожно!

- Не используйте острые предметы, так как они могут поцарапать поверхность.
- Не используйте для очистки растворители, моющие средства для автомобилей, отбеливатели, эфирные масла, абразивные чистящие средства или органические растворители, такие как бензол и т.п. Они могут повредить поверхность прибора и стать причиной пожара.
- Прибор можно подключать обратно в сеть (подключать к розетке) и включать только после его полного высыхания.

Очистка внутренних поверхностей

Вы должны регулярно очищать внутренние поверхности прибора.

При минимальном количестве запасов продуктов питания очистка будет проходить легче.

Протрите внутренние поверхности прибора слабым водным раствором пищевой соды, затем протрите смоченной в тёплой воде и отжатой губкой или тканью. Перед установкой полок, контейнеров и ящиков протрите насухо. Тщательно высушите все поверхности и съёмные детали перед установкой их обратно на место.

Несмотря на то что прибор размораживается автоматически, на внутренних стенках морозильного отделения может скапливаться иней, если дверца морозильного отделения часто открывается или остается открытой слишком долго.

Если слой инея слишком толстый, выберите время минимальной загрузки продуктами, и выполните следующие действия:

- 1.Извлеките продукты и ящики, выключите прибор и отключите прибор от электросети, вынув вилку кабеля питания из розетки, и оставьте дверь открытой. Тщательно проветривайте помещение, чтобы ускорить процесс.
- 2.После того, как разморозка будет завершена, очистите морозильное отделение, как описано выше.

Предупреждение!

Не используйте острые предметы для удаления инея из морозильного отделения. Прибор можно подключать обратно в сеть (подключать к розетке) и включать только после его полного высыхания.

Очистка дверных уплотнителей

Позаботьтесь о поддержании дверных уплотнителей в чистоте. Попадание на них липкой еды и напитков может привести к тому, что уплотнители прилипнут к корпусу и порвутся, когда Вы будете открывать дверцу. Очищайте уплотнители мягким моющим средством и тёплой водой. Тщательно протрите и высушите уплотнители после очистки.

Осторожно!

Прибор можно включать в сеть (подключать к розетке) только после того, как дверные уплотнители полностью высохнут.

Замена LED освещения:

Предупреждение!

Пользователю запрещено менять LED освещение!
Если LED освещение повреждено, обратитесь за помощью в авторизованный сервисный центр.

Устранение неисправностей

Если у Вас возникли проблемы с прибором или Вы подозреваете, что он работает неправильно, можно провести ряд простых проверок до обращения в авторизованный сервисный центр. Они описаны ниже.

Предупреждение! Не пытайтесь ремонтировать прибор самостоятельно. Если проблема не устранена после выполнения указанных ниже проверок, обратитесь в авторизованный сервисный центр.

Проблема	Возможная причина и способ устранения
Прибор не работает должным образом	Убедитесь, что вилка кабеля питания правильно подключена к розетке.
	Проверьте предохранитель или цепь электропитания и при необходимости замените.
	Это нормально, что морозильное отделение не работает во время цикла оттаивания или непродолжительное время после включения прибора для защиты компрессора.
Неприятный запах из отделений	Внутреннее пространство может нуждаться в очистке.
	Некоторые продукты питания, контейнеры или упаковка являются причиной неприятных запахов.
Шум от прибора	Следующие звуки являются нормальными: <ul style="list-style-type: none"> • Компрессор издает шум при работе. • Звук циркулирующего воздуха от небольшого вентилятора в морозильном отделении или других отделениях. • Бульканье, похожее на звук кипящей воды. • Потрескивание во время автоматического оттаивания. • Щёлкающий звук перед запуском компрессора.
	Причины других необычных шумов описаны ниже. Возможно, Вам потребуются проверить их и принять меры: <ul style="list-style-type: none"> • Корпус прибора не выровнен. • Задняя часть прибора касается стены. • Бутылки или контейнеры упали или перекатываются.
Компрессор работает непрерывно.	Нормально часто слышать звук компрессора, компрессору необходимо будет работать больше в следующих случаях: <ul style="list-style-type: none"> • Температуру задали холоднее, чем необходимо. • Большое количество тёплых продуктов питания недавно поместили в прибор. • Температура снаружи прибора слишком высокая. • Дверцы оставались открытыми слишком долго или открывались слишком часто. • После установки прибора или, если прибор был выключен в течение длительного времени.
Образовался слой инея	Убедитесь, что отверстия для выхода воздуха не заблокированы продуктами питания. Убедитесь, что продукты питания помещены в прибор так, что обеспечивается достаточная вентиляция. Убедитесь, что дверцы плотно закрыты. Чтобы удалить иней, обратитесь к разделу «Очистка и уход».
Температура внутри слишком высокая	Возможно, Вы слишком долго оставляли дверцы открытыми или открывали их слишком часто; или дверцы не закрываются, из-за того что им что-то мешает; или прибор расположен с недостаточным просветом по бокам, сзади и сверху.

Температура внутри слишком низкая	Процедура повышения температуры описана в разделе «Панель управления».
Дверцы закрываются с усилием	Проверьте, отклонена ли верхняя часть холодильника назад на 10-15 мм, что позволяет дверцам закрываться самостоятельно. Проверьте, есть ли внутри что-то, что препятствует закрыванию дверцы.
Капли воды на полу	Поддон для воды (расположен сзади в нижней части корпуса) может быть не выровнен должным образом, или трубка для слива воды (расположена под верхней частью отсека для размещения компрессора) не расположена должным образом и не точно направляет воду в этот поддон, или трубка для слива воды заблокирована. Возможно, потребуется отодвинуть холодильник от стены, чтобы проверить поддон и трубку. Проверьте: если холодильник выключен в течение длительного периода времени, это может привести к превращению льда в воду, которая будет течь на пол.
Освещение не работает	<ul style="list-style-type: none"> • LED освещение может быть повреждено. Обратитесь к разделу замена LED освещения в главе "Очистка и уход". • Система управления отключила освещение из-за того, что дверь оставалась открытой слишком долго, закройте и снова откройте дверь, чтобы снова включить освещение.

Утилизация прибора

Запрещается утилизировать данный прибор как бытовые отходы.

Упаковочные материалы

Упаковочные материалы с символом переработки подлежат вторичной переработке. Для вторичной переработки упаковку необходимо выбросить в соответствующий контейнер для сбора отходов.


Перед утилизацией прибора

1. Выньте вилку кабеля питания из розетки.
2. Обрежьте кабель питания и утилизируйте вместе с вилкой кабеля питания.

Предупреждение!

Холодильники содержат хладагент и газы в изоляционном слое. Хладагент и газы должны быть утилизированы профессионально, так как эти вещества могут вызвать повреждение глаз или стать причиной возгорания.

Убедитесь, что трубопровод контура хладагента не поврежден перед надлежащей утилизацией.

	Правильная утилизация данного прибора
 	<p>Этот символ на приборе или на его упаковке указывает на то, что данный прибор нельзя утилизировать вместе с другими бытовыми отходами. Вместо этого его следует сдать в соответствующий пункт сбора отходов для переработки электрического и электронного оборудования.</p> <p>Обеспечив правильную утилизацию данного прибора, вы сможете предотвратить возможные негативные последствия для окружающей среды и здоровья человека и животных, которые в противном случае могут быть вызваны неправильным обращением с отходами данного прибора.</p> <p>Для получения более подробной информации об утилизации этого прибора, пожалуйста, обратитесь к местным властям или в службу по вывозу и утилизации отходов.</p>

Чтобы избежать загрязнения продуктов питания, пожалуйста, соблюдайте следующие инструкции:

- Дверца, открытая в течение длительного периода времени, может привести к значительному повышению температуры в отделениях прибора.
- Регулярно очищайте прибор.
- Храните сырое мясо и рыбу в подходящих контейнерах в холодильнике, чтобы они не соприкасались с другими продуктами и не капали на них.
- Морозильное отделение с маркировкой «две звёздочки» подходит для хранения предварительно замороженных продуктов, хранения или приготовления мороженого и приготовления кубиков льда.
- Морозильные отделения с маркировкой «одна звёздочка», «две звёздочки» и «три звёздочки» не подходят для замораживания свежих продуктов.

№ п/п	Тип отделения	Ориентировочная температура хранения [°C]	Соответствующие продукты питания
1	Холодильное отделение	+2~+8	Яйца, приготовленные продукты, упакованные продукты, фрукты и овощи, молочные продукты, торты, напитки и другие продукты питания, которые не подходят для замораживания.
2	Морозильное отделение с маркировкой «4 звездочки» (***)*	≤-18	Морепродукты (рыба, креветки, моллюски), пресноводные продукты и мясные продукты (рекомендуемый срок хранения 3 месяца, вкус и пищевая ценность со временем снижаются). Подходит для замораживания свежих продуктов.
3	Морозильное отделение с маркировкой «3 звездочки» ***	≤-18	Морепродукты (рыба, креветки, моллюски), пресноводные продукты и мясные продукты (рекомендуемый срок хранения 3 месяца, вкус и пищевая ценность со временем снижаются). Не подходит для замораживания свежих продуктов.
4	Морозильное отделение с маркировкой «2 звездочки» **	≤-12	Морепродукты (рыба, креветки, моллюски), пресноводные продукты и мясные продукты (рекомендуемый срок хранения 2 месяца, вкус и пищевая ценность со временем снижаются). Не подходит для замораживания свежих продуктов.
5	Морозильное отделение с маркировкой «1 звездочка» *	≤-6	Морепродукты (рыба, креветки, моллюски), пресноводные продукты и мясные продукты (рекомендуемый срок хранения 1 месяц, вкус и пищевая ценность со временем снижаются). Не подходит для замораживания свежих продуктов.
6	0 звездочек	-6~0	Свежая свинина, говядина, рыба, курица, некоторые упакованные переработанные продукты и т. п. (рекомендуется употребить в тот же день, но не более 3 дней). Переработанные продукты в вакуумной упаковке (не подходящие для замораживания продукты).
7	Зона охлаждения	-2~+3	Свежая/замороженная свинина, говядина, курица, пресноводные продукты и т. п. (7 дней при температуре ниже 0°C; при температуре выше 0°C рекомендуется употреблять в тот же день, но не более 2 дней). Морепродукты (15 дней при температуре ниже 0°C, не рекомендуется хранить при температуре выше 0°C).
8	Свежие продукты питания	0~+4	Свежая свинина, говядина, рыба, курица, приготовленная пища и т. п. (рекомендуется употреблять в тот же день, не более 3 дней).
9	Вино	+5~+20	Красное вино, белое вино, игристое вино и т. д.

Примечание: пожалуйста, храните продукты в соответствующих отделениях или в соответствии с температурой хранения продуктов, которые Вы приобрели.
-Если холодильное оборудование остаётся пустым в течение длительного времени, выключите, выньте вилку кабеля питания из розетки, разморозьте, очистите, высушите прибор и оставьте дверцы открытыми, чтобы предотвратить появление плесени внутри прибора.

Технические характеристики

модель	RB440N4B*1
Номинальное напряжение/частота, В/Гц	220~240/50
Номинальный ток, А	0.6
Класс защиты от поражения электрическим током	I
Хладагент и его масса, гр	R600a, 30гр
Изоляция	Циклопентан
Вес нетто, кг	64
Ширина/ Глубина/ Высота, мм	595*590*2004
Объем брутто общий, л	358
Полезный объем, л	324
Класс энергоэффективности	A+
Уровень энергопотребления в год, кВт/год	292
Климатический класс	SN,N,ST
Замораживающая способность за сутки, кг/сут	9
Максимальный уровень шума,дБ	39
Максимальное время сохранения замораживающей способности при сбое в электропитании	16

Торговая марка	Hisense
Тип продукции	Холодильник-морозильник
Изготовитель	Gorenje gospodinjiski aparati, d.o.o. (Gorenje, d.o.o.) - Partizanska Cesta 12, 3320 Velenje, Slovenia
Импортер	ООО «Горенье БТ» РФ, 119180, Москва, Якиманская набережная, д. 4, стр. 1, этаж 3, пом. I, ком. 5
Срок службы	7 лет
Сервисное обслуживание	Обслуживанием бытовой техники занимаются авторизованные сервисные центры. Список сервисных центров можно найти на сайте ru.hisense.com и по запросу в информационный центр по телефону 8 800 510 99 99 (звонок по России бесплатный)



Сделано в Китае

Hisense
life reimagined

4184793-B