

SUPRA

РУКОВОДСТВО ПО ЭКСПЛУАТАЦИИ



РОБОТ-ПЫЛЕСОС

VCS-4095

Уважаемый покупатель!

Благодарим вас за выбор продукции, выпускаемой под торговой маркой SUPRA®.

Мы рады предложить вам изделия, разработанные и изготовленные в соответствии с высокими требованиями к качеству, функциональности и дизайну. Мы уверены, что вы будете довольны приобретением изделия от нашей фирмы.

Перед началом эксплуатации прибора внимательно прочитайте данное руководство, в котором содержится важная информация, касающаяся вашей безопасности, а также рекомендации по правильному использованию прибора и уходу за ним.

Позаботьтесь о сохранности настоящего Руководства, используйте его в качестве справочного материала при дальнейшем использовании прибора.

ПРИМЕЧАНИЕ:

Все изображения в данном руководстве приведены в качестве примеров, реальное изделие может отличаться от изображения.

ОГЛАВЛЕНИЕ

НАЗНАЧЕНИЕ	2
МЕРЫ БЕЗОПАСНОСТИ И ПРЕДОСТОРОЖНОСТИ	3
КОМПЛЕКТАЦИЯ	5
УСТРОЙСТВО ПЫЛЕСОСА	6
ПОДГОТОВКА К РАБОТЕ	7
ОСНОВНЫЕ ОПЕРАЦИИ	8
УПРАВЛЕНИЕ С ПУЛЬТА ДУ	10
ЧИСТКА И ТЕХНИЧЕСКОЕ ОБСЛУЖИВАНИЕ	11
УСТРАНЕНИЕ ПРОСТЫХ НЕИСПРАВНОСТЕЙ	13
БЕЗОПАСНАЯ УТИЛИЗАЦИЯ	14
ИНФОРМАЦИЯ О СЕРТИФИКАТЕ СООТВЕТСТВИЯ	15

НАЗНАЧЕНИЕ

Робот-пылесос предназначен для автоматизированной уборки пола в жилых помещениях. Он позволяет без помощи или при минимальном вмешательстве человека пропылесосить сухие ровные полы с покрытием из дерева, паркета, паркетной доски, ламината, керамической плитки, линолеума или ковролина.

При установке на робот-пылесос резервуара для воды и насадки с микрофиброй он может осуществлять влажную уборку помещения.

МЕРЫ БЕЗОПАСНОСТИ И ПРЕДОСТОРОЖНОСТИ

Робот-пылесос предназначен для работы в домашних условиях, внутри помещения, при нормальной температуре и влажности воздуха и должен быть использован строго по назначению. Прибор не предназначен для использования вне помещений. Запрещено использовать прибор в промышленных и коммерческих целях.

Перед началом эксплуатации внимательно ознакомьтесь с изложенными здесь мерами безопасности и предосторожности и строго придерживайтесь их во время использования прибора:

- Достаньте прибор из упаковки и уберите упаковочные материалы подальше от детей.
- Перед первым использованием или после длительного перерыва в эксплуатации пылесоса полностью зарядите батарею пылесоса.
- Перед подключением зарядного устройства к электросети, убедитесь в том, что напряжение, указанное на маркировке адаптера питания, соответствует напряжению электросети.
- Зарядка встроенной батареи может осуществляться исключительно с помощью зарядного устройства, поставляемого в комплекте.
- Зарядное устройство должно использоваться исключительно для зарядки батареи этой модели пылесоса.
- Запрещается извлекать аккумуляторную батарею из пылесоса и пытаться использовать ее в других устройствах и приборах.
- Запрещается заряжать аккумуляторную батарею, когда она не установлена в пылесос.
- При отключении зарядного устройства от розетки не тяните за провод, беритесь за вилку.
- Запрещается использовать прибор или зарядное устройство при наличии повреждений.
- Если устройство не работает как следует, если оно повреждено, влажное или упало в воду, если есть

запах гари, дыма, не используйте его. Обратитесь в авторизованный сервисный центр производителя для проверки и ремонта.

- Запрещается эксплуатировать пылесос или заряжать батарею на улице.
- Запрещается заряжать прибор в непосредственной близости от душа, ванны, умывальника, бассейна, других емкостей с водой или источников влаги.
- Запрещается подвергать пылесос воздействию влаги. Запрещается погружать пылесос или зарядное устройство в воду или другую жидкость. Запрещается разбрызгивать на пылесос воду или другие жидкости.
- Запрещается прикасаться к пылесосу, подключенному к электросети, мокрыми руками.
- Если вы уходите из дома, отключите пылесос от электросети.
- Если всасывающее отверстие пылесоса засорилось, немедленно выключите пылесос и устраните засор, после этого можете снова включить пылесос.
- Во время сборки и разборки следует выключать пылесос.
- Запрещается убирать с помощью пылесоса:
 - разбитое стекло, острые предметы, иглы, канцелярские кнопки, скрепки и т.п.;
 - химические вещества, порошки (в т.ч. муку, крахмал и т.п), асбест, цемент, гипс и другие мелкодисперсные вещества;
 - краситель, используемый в принтерах или копировальных машинах,
 - воду и другие жидкости;
 - горящие спички, угольки, непотушенные окурки, горящий или тлеющий мусор, золу и т.п.;
 - агрессивные, взрывоопасные, воспламеняющиеся вещества. Не пользуйтесь пылесосом в местах, где могут находиться такие жидкости или их пары.

- Не используйте устройство в местах вероятной утечки горючих газов или при обнаружении запаха газа.
- Запрещается подвергать пылесос воздействию высоких температур. Не оставляйте прибор вблизи нагревательных приборов, печей и т.п.
- Не используйте устройство на мокрых поверхностях или на поверхностях, где скопилась вода.
- Пылесос должен храниться в сухом месте, в помещении.
- Если вы длительное время не пользуетесь пылесосом, заряжайте батарею не реже одного раза в три месяца.
- Используйте пылесос только для домашней уборки при температуре от 0°C до +45°C.
- Не допускайте падения пылесоса. Если в доме есть лестница, с которой пылесос может упасть, поставьте ограждение, чтобы пылесос не мог доехать до лестницы.
- На время уборки с помощью робота-пылесоса уберите с пола все провода, которые могут мешать его движению и работе, а также хрупкие предметы, которые могут разбиться.
- Запрещается брать работающий пылесос за передний край. Всегда берите пылесос обеими руками по бокам.
- Запрещается эксплуатировать пылесос, если он не полностью собран.
- Запрещается использовать аксессуары, не предусмотренные производителем.
- Запрещается перекрывать вентиляционные отверстия пылесоса, в противном случае возможен перегрев внутренних компонентов прибора и его выход из строя.
- До начала использования пылесоса убедитесь в том, что пылесборник и фильтры находятся в предназначенных для них местах.
- Запрещается эксплуатировать пылесос без фильтров.
- Запрещается использовать абразивные вещества или агрессивные химические растворители для очистки пылесоса.
- Если вы не планируете пользоваться пылесосом в течение длительного времени, перед тем, как убрать его на хранение, извлеките из него батарею.
- В экстремальных ситуациях возможна утечка электролита из батареи пылесоса. Запрещается прикасаться к электролиту руками. Если электролит попал на кожу или в глаза, немедленно промойте водой и обратитесь к врачу.
- Запрещается бросать в огонь или нагревать аккумуляторные батареи пылесоса, это может привести к взрыву.
- Запрещается разбирать, вносить изменения в конструкцию или чинить прибор самостоятельно.
- Запрещается использование каких-либо аксессуаров, не рекомендованных производителем.
- При возникновении неполадок обращайтесь в сервисные центры производителя. Неквалифицированный ремонт может стать причиной несчастного случая или травмы пользователя, а кроме того приводит к лишению вас права на гарантийное обслуживание.
- Храните пылесос в недоступном для детей месте.
- Не разрешайте детям играть с пылесосом. Следите за детьми, если в помещении работает робот-пылесос.
- Данный пылесос не предназначен для использования людьми с ограниченными физическими, сенсорными или умственными возможностями, в т. ч. маленькими детьми, а также людьми с недостаточными знаниями и опытом эксплуатации электроприборов, если им не были даны достаточные разъяснения и за ними не присматривают лица, ответственные за их безопасность.

ВНИМАНИЕ:

Повреждения прибора, возникшие в результате ненадлежащего использования, снимают его с гарантийного обслуживания.

Производитель не несет ответственности за последствия неправильной эксплуатации устройства и в случае нарушения изложенных здесь инструкций по безопасности.

Меры безопасности при использовании элементов питания пульта ДУ

Неправильное использование элементов питания может привести к утечке электролита и/или взрыву. Выполняйте нижеследующие инструкции.

Устанавливайте элементы питания в строгом соответствии с полярностью (+) и (-).

Различные типы элементов питания имеют различные характеристики. Не используйте вместе элементы питания разных типов.

Не используйте вместе старые и новые элементы питания. Одновременное использование старых и новых элементов питания снижает срок службы нового элемента питания или ведет к утечкам электролита из старого элемента питания.

Выньте элементы питания сразу же, как только они разрядились. Химикаты, вытекшие из элементов питания, вызывают коррозию. Если обнаружены следы утечки химикатов, удалите их тканью.

Элементы питания, которые поставляются с проигрывателем, могут иметь более короткий срок службы из-за условий хранения.

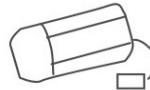
Выньте элементы питания из пульта ДУ, если он не используется в течение длительного времени.

КОМПЛЕКТАЦИЯ

Откройте коробку и убедитесь, что все комплектующие имеются в наличии в исправном состоянии:



- робот-пылесос;



(внутри пылесоса);

- аккумуляторная батарея



- боковые щетки (4 шт.);



- адаптер питания;

– док-станция;

– запасной фильтр;

– резервуар для воды;

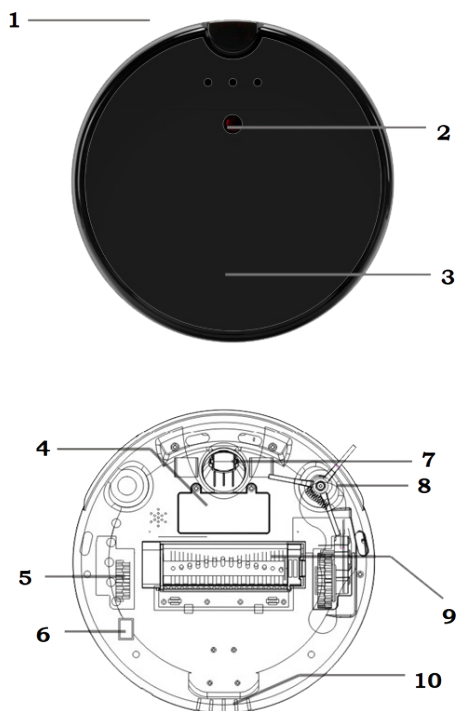
– тряпка для влажной уборки (2 шт.);

– щетка для очистки роликовой и боковых щеток пылесоса;

– руководство по эксплуатации;

– гарантийный талон.

УСТРОЙСТВО ПЫЛЕСОСА



1. Датчик
2. Кнопка установки соединения со смартфоном
3. Верхняя крышка
4. Крышка батарейного отсека
5. Резиновое колесо
6. Переключатель питания
7. Переднее колесо
8. Боковая щетка
9. Роликовая щетка и воздухозаборное отверстие
10. Воздуховыпускные отверстия

Кнопка управления



В режиме ожидания (индикатор горит синим) кратко нажмите кнопку, чтобы включить режим автоматической уборки.

Во время уборки кратко нажмите кнопку, чтобы прекратить выполнение программы и перевести пылесос в режим ожидания.

В режиме ожидания два раза нажмите кнопку, чтобы робот-пылесос отправился на док-станцию для подзарядки.

В режиме ожидания нажмите и удерживайте кнопку управления примерно 5 секунд. Пылесос подаст звуковой сигнал, а индикатор начнет одновременно мигать красным и синим. Отпустите кнопку. Пылесос перейдет в режим инициализации соединения по WiFi.

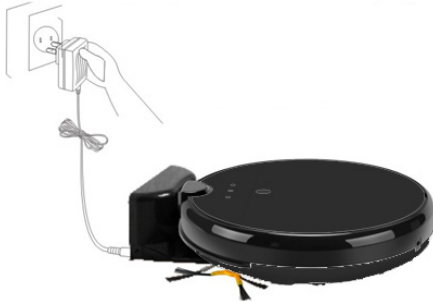
ПОДГОТОВКА К РАБОТЕ

Установка боковых щеток

Чтобы не повредить при транспортировке боковые щетки, они могут поставляться упакованными отдельно от пылесоса. Перед первым использованием пылесоса вам необходимо закрепить на пылесосе 2 боковые щетки.

Для этого приложите каждую щетку квадратным углублением в центре щетки к соответствующей оси вращения на нижней стороне пылесоса и нажмите по центру щетки для ее надежной фиксации на оси.

Установка и использование док-станции



Док-станция для зарядки батареи должна располагаться у стены, чтобы пылесос не мог сдвинуть ее, заезжая для зарядки. При этом на расстоянии 1,5 метров не должно быть предметов, препятствующих подъезду пылесоса или загромождающих инфракрасный луч, формируемый док-станцией для правильной ориентации пылесоса при заходе на зарядку.

Док-станция должна стоять на твердом полу. Для дополнительного крепления док-станции ее можно приклеить к полу с использованием двусторонней липкой ленты подходящей толщины.

Желательно, чтобы док-станция имела постоянное место в течение длительного времени. Не следует перемещать док-станцию в другое место во время работы пылесоса.

Примечание:

Во избежание повреждения док-станции или запутывания проводов, пылесос во время своей работы старается не приближаться к док-станции на расстояние ближе ~50 см. Поэтому участок пола вблизи док-станции останется неубранным.

Подключите штекер адаптера питания к док-станции, а сам адаптер питания – к электрической розетке. Следите, чтобы ничто не препятствовало подъезду пылесоса, и провод от адаптера питания не валялся на полу рядом с док-станцией. Лучше всего скрутить излишки провода и скрепить их при помощи хомута, кабельной стяжки или резинки.

Зарядка батареи вручную

Перед первым использованием прибора заряжайте батарею в течение 8 часов. Способы зарядки аккумуляторной батареи приведены в разделе Основные операции.

ОСНОВНЫЕ ОПЕРАЦИИ

Робот-пылесос предназначен для напольных поверхностей следующих типов:



- плитка;

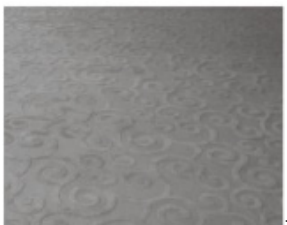


- дерево, паркет,

паркетная доска, ламинат;



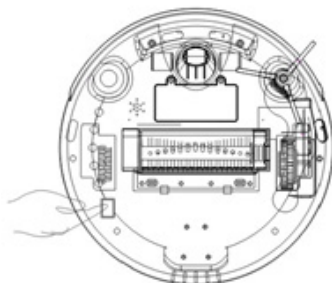
- линолеум;



- ковролин.

Перед началом использования зарядите встроенную батарею пылесоса и отсоедините пылесос от зарядного устройства. Если батарея разряжена или уровень заряда слишком низкий, пылесос не будет работать.

Включение и выключение пылесоса



Включите пылесос, переведя переключатель питания на нижней стороне пылесоса в положение I. В первые несколько секунд после включения на верхней панели пылесоса будет часто мигать индикаторный светодиод синего цвета и пылесос выполнит цикл самодиагностики. Через несколько секунд пылесос перейдет в режим ожидания и светодиод на верхней панели пылесоса загорится синим цветом непрерывно.

Если через несколько секунд после включения индикаторный светодиод продолжает часто мигать синим цветом, то это означает что цикл самодиагностики выявил ошибки каких-либо датчиков, например, вы продолжаете держать пылесос на весу и забыли поставить его на пол. Выключите пылесос переключателем питания, протрите прозрачные окошки датчиков чистой сухой тканью, установите пылесос на пол и повторно включите переключателем питания.

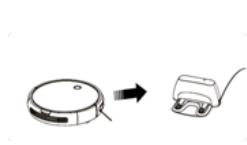
Для выключения пылесоса переведите переключатель питания на нижней стороне пылесоса в положение 0. Все индикаторные светодиоды на верхней панели погаснут.

Автоматическая уборка

На пылесосе, включенном в режиме ожидания (индикатор синего цвета горит непрерывно), нажмите на кнопку управления, чтобы пылесос перешел в режим автоматической уборки.

Во время уборки нажмите кнопку управления, чтобы прекратить выполнение программы и перевести пылесос в режим ожидания.

Автоматическая зарядка



В автоматическом режиме, когда заряд батареи низкий, на верхней панели робота-пылесоса загорается красный светодиод и пылесос самостоятельно подъезжает к док-станции для зарядки батареи.

Принудительная зарядка

Если вы хотите, чтобы пылесос подъехал на подзарядку, не дожидаясь разряда аккумулятора до низкого уровня, вы можете воспользоваться режимом принудительной зарядки.

Когда робот-пылесос находится в режиме ожидания, два раза нажмите кнопку управления на пылесосе, чтобы принудительно отправить пылесос на док-станцию для зарядки батареи. На верхней панели загорятся одновременно синий и красный светодиоды, пылесос включится, некоторое время будет перемещаться по помещению для обнаружения места расположения док-станции, после чего самостоятельно подъедет к ней для зарядки батареи.



Чтобы принудительно отправить пылесос на док-станцию для зарядки батареи вы можете воспользоваться также пультом ДУ или приложением для управления пылесосом с мобильного телефона. Нажмите кнопку Recharge на пульте ДУ или кнопку «Возврат на базу» в приложении. Пылесос прекратит выполнение текущей программы, на верхней панели загорятся одновременно синий и красный светодиоды, пылесос некоторое время будет перемещаться по помещению для обнаружения места расположения док-станции, после чего самостоятельно подъедет к ней для зарядки батареи.

Зарядка батареи вручную



Подключите штекер адаптера питания к соответствующему разъему на корпусе пылесоса, а вилку адаптера питания – к электрической розетке.

Время зарядки батареи

Перед первым использованием прибора либо после длительного перерыва заряжайте батарею в течение 8 часов. В дальнейшем достаточно заряжать батарею в течение 3-4 часов.

Полного заряда батареи хватает минимум на 90 мин работы пылесоса.

Во время зарядки батареи индикатор режимов медленно мигает синим цветом. По окончании зарядки аккумулятора индикатор режимов работы перестает мигать и непрерывно горит синим цветом.

ВНИМАНИЕ:

Если вы не планируете длительное время пользоваться пылесосом, извлеките из него батарею. Во время извлечения батареи пылесос должен быть выключен.

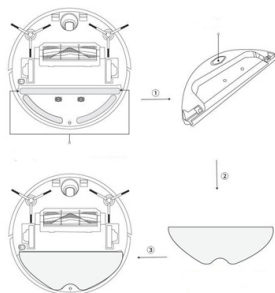
Снятие и установка батареи

Отверните 2 винта крепления крышки батарейного отсека с нижней стороны пылесоса и снимите крышку. Выньте батарею из батарейного отсека пылесоса. Отсоедините провода батареи от проводов внутри батарейного отсека. Чтобы разъединить провода, нажмите на рычажок фиксатора на присоединительном разъеме провода и разъедините провода. Храните аккумуляторную батарею в сухом, прохладном месте, недоступном для детей и домашних животных.

Перед установкой обратно в пылесос соедините разъем на проводах аккумуляторной батареи с разъемом на проводах внутри батарейного отсека. Соединяйте друг с другом провода одинакового цвета. Установите батарею внутрь батарейного отсека. Закройте крышку батарейного отсека и заверните 2 винта крепления крышки.

Влажная уборка помещения

Для осуществления влажной уборки необходимо заполнить холодной водой бачок для влажной уборки и закрепить на нем влажную тряпку. Для этого:



1. Снимите бачок для воды, расположенный в задней части корпуса пылесоса и заполните его холодной или чуть теплой водой через заливное отверстие бачка.

2. Смочите водой тряпку для влажной уборки и закрепите тряпку на нижней стороне бачка.

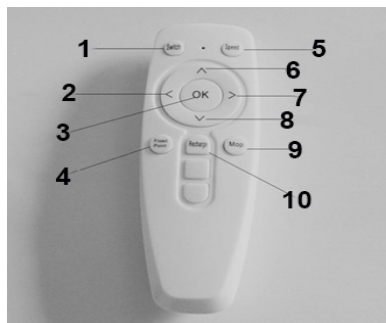
3. Установите бачок с закрепленной на нем тряпкой обратно на корпус пылесоса.

4. С пульта ДУ или из мобильного приложения для управления пылесосом со смартфона включите пылесос в режиме влажной уборки. В режиме влажной уборки двигателя привода щеток и всасывания отключаются и пылесос передвигается по помещению только протирая пол влажной тряпкой.

УПРАВЛЕНИЕ С ПУЛЬТА ДУ

1. Нажмите кнопку включения/выключения пылесоса (кнопка 1 на рисунке ниже). После этого вы можете использовать пульт ДУ для управления пылесосом.

2. Нажмите необходимую вам кнопку управления пылесосом. Описание кнопок пульта ДУ смотрите ниже.



1. – Кнопка включения/выключения пылесоса

2. – Кнопка поворота налево

3. – Кнопка включения режима автоматической уборки. При автоматической уборке пылесос самостоятельно выбирает алгоритм обхода помещения

в зависимости от размера и формы территории и от расположения различных препятствий для его перемещения. Время от времени пылесос самостоятельно меняет алгоритм работы, пытаясь максимально качественно убрать все помещение. Режим автоматической уборки позволяет максимально качественно убрать помещение при минимальном вмешательстве пользователя в ходе уборки.

4. – Кнопка включения режима локальной уборки. Пылесос уберет область помещения диаметром около 1 метра вокруг точки, из которой он начал движение. Этот режим удобен для более тщательной уборки небольшого пространства (например если вы просыпали что-то на небольшом участке пола) или если в ходе автоматической уборки в каком-либо месте помещения пылесос не смог убрать весь мусор.
5. – Кнопка включения режима ускоренной уборки.
6. – Кнопка передвижения вперед.
7. – Кнопка поворота направо.
8. – Кнопка передвижения назад.
9. – Кнопка включения режима влажной уборки.
10. – Кнопка включения режима автоматической подзарядки. После нажатия этой кнопки пылесос некоторое время перемещается по помещению и пытается найти место расположения док-станции. При успешном ее обнаружении пылесос отправляется на док-станцию для зарядки аккумулятора.

При однократном нажатии кнопки поворота пылесоса направо/налево или передвижения вперед/назад пылесос повернется на небольшой угол в направлении соответствующей стрелки или переместится вперед или назад на небольшое расстояние.

При продолжительном нажатии кнопок пылесос будет продолжать вращение или перемещение в соответствующем направлении до тех пор, пока вы не отпустите кнопку.

ЧИСТКА И ТЕХНИЧЕСКОЕ ОБСЛУЖИВАНИЕ

Чистка корпуса

Протирайте поверхность корпуса мягкой сухой тканью.

Не допускайте попадания влаги внутрь корпуса.

Запрещается для очистки использовать масло, растворители и абразивные чистящие средства.

Опорожнение контейнера для сбора пыли

После каждого использования опорожняйте контейнер для сбора пыли.



Нажмите на крышку пылесоса в передней его части и откройте крышку. Возьмите контейнер для сбора пыли за ручку и извлеките его из корпуса пылесоса.

Откройте крышку контейнера.

Вытряхните пыль и грязь в мусорное ведро.

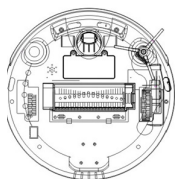
Извлеките из контейнера фильтр, почистите его и установите обратно. Фильтр должен располагаться в контейнере горизонтально.

Плотно закройте контейнер крышкой, убедитесь, что крышка надежно зафиксировалась, и устано-

вите контейнер обратно в пылесос.

Фильтр и контейнер можно вымыть теплой водой под краном, в этом случае перед установкой их обратно в пылесос дайте им полностью высохнуть естественным образом. Запрещается мыть фильтр и контейнер горячей водой или использовать для их мытья моющие средства. Запрещается стирать фильтр в стиральной машине. Дайте фильтру полностью высохнуть в течение 24 часов. Запрещается сушить фильтр с помощью фена или на батарее.

Очистка воздухозаборного отверстия



Цилиндрическая
щетка и
воздухозаборное
отверстие

Через некоторое время работы в нижней части пылесоса, особенно в районе цилиндрической щетки и воздухозаборного отверстия, скапливается пыль, волосы, шерсть животных и другие загрязнения. Регулярно проводите очистку щетки и воздухозаборного отверстия, не допускайте блокировки щетки.

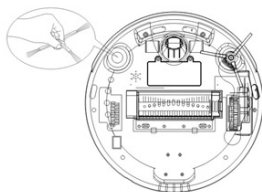
Выключите пылесос, затем очистите щетку и воздухозаборное отверстие от пыли и других загрязнений.

Снятие, установка и чистка боковых щеток

Очистите щетки от волос и шерсти щеткой над мусорным ведром.

При сильном загрязнении снимите щетки и вымойте их под краном и дайте им полностью высохнуть перед установкой обратно на пылесос. Запрещается мыть щетки горячей водой, использовать для их мытья моющие средства или стирать их в стиральной машине. Запрещается сушить щетки с помощью фена или на батарее.

Чтобы снять или заменить боковые щетки, выключите пылесос и переверните его.



Левой рукой крепко держите пылесос, а правой потяните за центральную часть щетки и снимите ее. Во время установки щетки будьте внимательны. На рисунке выше показано, куда нужно надавливать.

УСТРАНЕНИЕ ПРОСТЫХ НЕИСПРАВНОСТЕЙ

При возникновении неисправности попробуйте устранить ее с помощью рекомендаций из таблицы ниже. Если неисправность не устраняется, не пытайтесь самостоятельно починить прибор, обратитесь в авторизованный сервисный центр производителя.

Неисправность	Возможные причины	Способ устранения
Мигает красный индикатор.	1. Батарея разряжена. 2. Пылесос поднят высоко.	1. Зарядите батарею. 2. Опустите пылесос на пол.
Сила всасывания уменьшилась. Пылесос не всасывает пыль.	1. Контейнер для сбора пыли переполнен. 2. Контейнер для сбора пыли неправильно установлен.	1. Опорожните контейнер для сбора пыли. 2. Установите контейнер для сбора пыли правильно.
Пылесос выключается во время работы.	1. Боковые щетки неправильно установлены или заклиниваются. 2. Батарея разряжена.	1. Очистите боковые щетки и установите их правильно. 2. Зарядите батарею.
Пылесос не начинает работу.	1. Батарея неправильно установлена. 2. Батарея разряжена. 3. Пылесос в режиме защиты.	1. Установите батарею правильно. 2. Зарядите батарею. 3. Выключите и снова включите пылесос.

БЕЗОПАСНАЯ УТИЛИЗАЦИЯ



Ваше устройство спроектировано и изготовлено из высококачественных материалов и компонентов, которые можно утилизировать и использовать повторно.

Если товар имеет символ с зачеркнутым мусорным ящиком на колесах, это означает, что товар соответствует Европейской директиве 2002/96/ЕС.

Ознакомьтесь с местной системой раздельного сбора электрических и электронных товаров. Соблюдайте местные правила.

Утилизируйте старые устройства отдельно от бытовых отходов. Правильная утилизация вашего товара позволит предотвратить возможные отрицательные последствия для окружающей среды и здоровья людей.

ТЕХНИЧЕСКИЕ ХАРАКТЕРИСТИКИ

Адаптер питания

Входное напряжение: ~220 – 240 В, 50/60 Гц

Выходное напряжение: 19 В

Выходной ток: не менее 1 А

Пылесос

Мощность: 22 Вт

Напряжение питания: 14,8 В

Уровень шума: <60 дБ

Объем контейнера для сбора пыли: 0,45 л

Объем резервуара для воды: 0,18 л

Радиус действия дистанционного управления: до 10 м

Батарея

Литиевый аккумулятор

Номинальное напряжение: 14.8 В

Емкость: 2200 мАч

Время первичной зарядки: 8 ч

Время стандартной зарядки: 3-4 ч

Производитель оставляет за собой право на внесение изменений в конструкцию, дизайн и комплектацию прибора без дополнительного уведомления об этих изменениях.

ИНФОРМАЦИЯ О СЕРТИФИКАТЕ СООТВЕТСТВИЯ

Товар сертифицирован.

Товар соответствует требованиям нормативных документов:

ТР ТС 004/2011 «О безопасности низковольтного оборудования»;

ТР ТС 020/2011 «Электромагнитная совместимость технических средств».

При отсутствии копии нового сертификата в коробке спрашивайте копию у продавца.

Полную информацию о сертификате соответствия вы можете получить у продавца или на сайте

www.Supra.ru.



Изготовитель: ТОО ТЕХНОЛОДЖИ ПРОДАКШН ЛИМИТЕД, адрес: КНР, Гонконг, Норт Пойнт, Хо Кингз Роуд, 338, Ту Чайначем Эксчейндж скуэр, 20/Ф, 2006-8. Сделано в Китае.

Manufacturer: Top Technology Production Limited
Address: 2006-8, 20/F., Two Chinachem Exchange Square, 338 King's Road, North Point, Hong Kong.
Made in China.

Импортер/организация, уполномоченная на принятие претензий на территории России: ООО «СЕРВИС-ВИП». 144009, Московская область, г. Электросталь, ул. Корнеева, д. 6Б, оф. 203

* Данные могут быть изменены в связи со сменой изготовителя, продавца, производственного филиала, импортера в РФ. В случае изменения данных актуальная информация указывается на дополнительной наклейке, размещенной на упаковке изделия.

Дата производства указана на упаковке или изделии.

Срок службы изделия – 3 года.

Гарантийный срок – 1 год.

Гарантийное обслуживание осуществляется согласно прилагаемому гарантийному талону.

Гарантийный талон и инструкция по эксплуатации являются неотъемлемыми частями данного изделия.

SUPRA