

10 СВИДЕТЕЛЬСТВО О ПРИЕМКЕ И ПРОДАЖЕ

Кухонная вытяжка

| | |
|---------------------------|---------------------------|
| Оптимa 50П(Н)-400-ПЗЛ | КВ II М-400-50-254 УХЛ4.2 |
| Оптимa 50П(Н)-400-КЗЛ | КВ II М-400-60-255 УХЛ4.2 |
| Оптимa 50П(Н)-430-ПЗЛ | КВ II М-430-50-54 УХЛ4.2 |
| Вента 50П-430-ПЗЛ | КВ II М-430-50-57 УХЛ4.2 |
| Вента 50Н-430-ПЗЛ | КВ II М-430-50-57 УХЛ4.2 |
| Вента 50П-430-КЗГ | КВ II М-430-50-57 УХЛ4.2 |
| Вента 50Н-430-КЗГ | КВ II М-430-50-57 УХЛ4.2 |
| Вента 60П-430-ПЗЛ | КВ II М-430-60-48 УХЛ4.2 |
| Вента 60Н-430-ПЗЛ | КВ II М-430-60-48 УХЛ4.2 |
| Вента 60П-430-ПЗЛ рейлинг | КВ II М-430-60-48 УХЛ4.2 |
| Вента 60Н-430-КЗГ | КВ II М-430-60-48УХЛ4.2 |
| Вента 60П-650-КЗГ | КВ II М-650-60-80 УХЛ4.2 |
| Вента 60Н-650-КЗГ | КВ II М-650-60-80 УХЛ4.2 |
| Вента 60П-650-ЭЗГ | КВ II Э-650-60-320 УХЛ4.2 |
| Вента 60Н-650-ЭЗГ | КВ II Э-650-60-320 УХЛ4.2 |
| Оптимa 60П(Н)-400-ПЗЛ | КВ II М-400-60-264 УХЛ4.2 |
| Оптимa 60П(Н)-400-КЗЛ | КВ II М-400-60-266 УХЛ4.2 |
| Оптимa Wood 60П-430-ПЗЛ | КВ II М-430-60-188 УХЛ4.2 |
| Оптимa 60П-650-ПЗЛ | КВ II М-650-60-132 УХЛ4.2 |
| Оптимa 60Н-650-ПЗЛ | КВ II М-650-60-132 УХЛ4.2 |

соответствует требованиям ТУ 3468-001-25905995-15.

Сертификаты соответствия № ТС **RU C-RU.ME10.B.03249**, № ТС **RU C-RU.ME10.B.03250**, № ТС **RU C-RU.ME10.B.03251**, № ТС **RU C-RU.ME10.B.03252** срок действия по 28.04.2020 г., выданы органом по сертификации бытовой электротехники ООО "ТЕСТБЭТ", Россия, г. Москва.

Экспертное заключение № 120 от 04.02.2015 г. выдано ФБУЗ «Центр гигиены и эпидемиологии в Калужской области», г. Калуга, Россия.

Дата выпуска _____ Штамп ОТК _____

Продан _____ Штамп продавца _____

11 ГАРАНТИИ ИЗГОТОВИТЕЛЯ

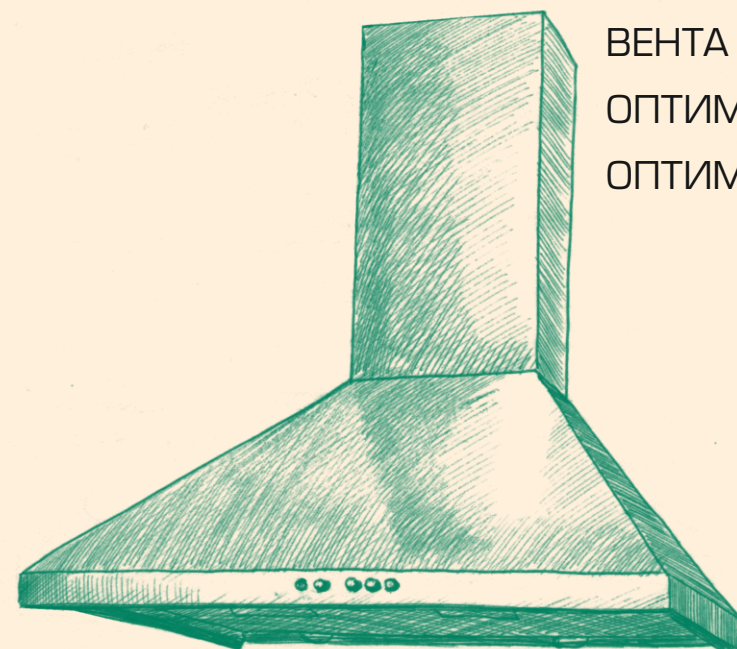
Гарантийный срок эксплуатации вытяжки - 12 месяцев, вентилятора - 60 месяцев, со дня продажи через розничную сеть. Установленный срок службы вытяжки не менее 10 лет. Гарантия не распространяется на электролампы.




ELIKOR
www.elikor.com

Кухонные вытяжки и воздухоочистители

КУХОННАЯ ВЫТЯЖКА



ВЕНТА
ОПТИМА
ОПТИМА WOOD

248033, г. Калуга, 2-й Академический проезд, 13
Тел.: +7 (4842) 500-510/540/595 Факс: +7 (4842) 500-502
Горячая линия: 8-800-555-12-55
Сервисная служба: тел. (4842) 500-505
e-mail: info@elikor.com

ООО «ЭЛИКОР», www.elikor.com

РУКОВОДСТВО ПО ЭКСПЛУАТАЦИИ

СОДЕРЖАНИЕ

| | | |
|----|---|----|
| 1 | Общие указания | 04 |
| 2 | Технические данные | 05 |
| 3 | Комплектность | 06 |
| 4 | Требования безопасности | 06 |
| 5 | Устройство..... | 07 |
| 6 | Подготовка к работе | 07 |
| 7 | Порядок работы | 10 |
| 8 | Техническое обслуживание | 11 |
| 9 | Правила хранения | 12 |
| 10 | Свидетельство о приемке и продаже | 16 |
| 11 | Гарантии изготовителя | 16 |

*Благодарим Вас за покупку
кухонной вытяжки торговой марки «ELIKOR».
Надеемся, она будет соответствовать
всем Вашим требованиям, и
Вы в дальнейшем также будете доверять
марке «ELIKOR»!*

ЗАЩИТА ОКРУЖАЮЩЕЙ СРЕДЫ

По окончании срока эксплуатации не выбрасывайте кухонную вытяжку вместе с обычными бытовыми отходами, а сдавайте в специальные пункты приема. Поступая так, Вы способствуете делу охраны окружающей среды.



ТИПЫ КУХОННЫХ ВЫТЯЖЕК



«Оптима 60»



«Вента 50»
«Вента 60»



«Оптима 50/60-400-ПЗЛ»



«Вента 60 рейлинг»



«Оптима Wood 60»

Эта страница намеренно оставлена пустой.

ВНИМАНИЮ ПОТРЕБИТЕЛЕЙ!

При покупке кухонной вытяжки убедитесь:

- в нормальном ее функционировании;
- в комплектности по разделу 3;
- в отсутствии механических повреждений;
- в наличии штампа продавца и даты продажи в руководстве по эксплуатации и гарантийном талоне.

После хранения кухонной вытяжки в холодном помещении или после перевозки в зимних условиях перед включением в сеть необходимо выдержать ее при комнатной температуре (+18...+20°C) не менее 2 часов.

Перед установкой вытяжки на кухне внимательно ознакомьтесь с настоящим руководством.

Кухонная вытяжка работает в следующих режимах:

- в режиме «вытяжки» - воздух удаляется за пределы помещения;
- в режиме «рециркуляции» - воздух очищается и поступает обратно в помещение.

Для эксплуатации в режиме «вытяжки» необходимо приобрести полужесткий гофрированный воздуховод (либо его аналоги) внутренним диаметром 120 мм (для вытяжек с воздухопроизводительностью-400/430 м³/час) или внутренним диаметром 150 мм (для вытяжек с воздухопроизводительностью-650 м³/час) и соответствующую вентиляционную решетку. Для эксплуатации в режиме «рециркуляции» необходимо приобрести угольные фильтры, если конструкция вытяжки позволяет их установить (см табл.1).

1 ОБЩИЕ УКАЗАНИЯ

1.1 Кухонная вытяжка (в дальнейшем «вытяжка») предназначена для удаления или очистки воздуха, поднимающегося от плиты в бытовых кухнях.

1.2 Вытяжку устанавливайте на высоте, как показано на рис. 1.

1.3 С целью достижения наибольшей воздухопроизводительности при наименьшем шуме, при работе в режиме «вытяжки», рекомендуем выполнять воздуховоды минимальной длины и с наименьшим количеством изгибов.

Уменьшение диаметра воздуховода не допускается. Несоблюдение этих требований может увеличить шум и вибрацию при работе вытяжки.

1.4 В случае эксплуатации в режиме «вытяжки» обеспечьте достаточное поступление свежего воздуха в помещение.

1.5 Если кухонная вытяжка используется в режиме «рециркуляции» воздуха (с угольным фильтром), то эксплуатация возможна без ограничений по пунктам 1.3 - 1.4.

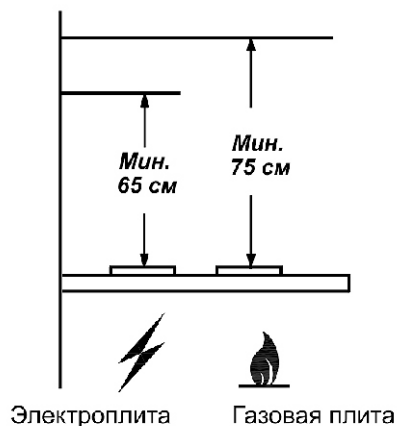


рис. 1

9 ПРАВИЛА ХРАНЕНИЯ

9.1 Кухонная вытяжка должна храниться в упаковке завода изготовителя в закрытом помещении при температуре от -50 до +40°C. При этом относительная влажность воздуха при температуре +15°C не должна превышать 80%.

ВНИМАНИЕ: На период гарантийного срока сохраняйте руководство.

Конструкция и характеристики устройства могут быть изменены без предварительного уведомления.

8 ТЕХНИЧЕСКОЕ ОБСЛУЖИВАНИЕ

8.1 При проведении технического обслуживания необходимо строго руководствоваться требованиями безопасности (раздел 4).

8.2 Очистку загрязненных поверхностей производить мягкой салфеткой, смоченной водой с нейтральным моющим средством, используемым для мытья посуды.

Для чистки поверхностей из нержавеющей стали не используйте средства, содержащие песок, соду, кислоты, хлориды и губки, которые могут поцарапать эти поверхности.

Кухонные вытяжки из нержавеющей стали требуют специальных средств по уходу за нержавеющей сталью.

8.3 Для очистки алюминиевого фильтра извлеките его из вытяжки (рис. 4) и произведите очистку с помощью щетки горячим водным раствором нейтрального моющего средства вручную или в посудомоечной машине (при 60°C).

Сильно загрязненный фильтр не следует мыть в посудомоечной машине вместе с посудой.

Старайтесь не сгибать фильтр при мойке. Возможное изменение цвета фильтра, с течением времени, не приводит к снижению эффективности его действия.

8.4 Алюминиевый фильтр предназначен для задержки частиц жира, которые образуются при приготовлении пищи, поэтому он должен всегда использоваться.

ВНИМАНИЕ: Алюминиевый фильтр должен очищаться через каждые 4 недели. Обязательно высушите фильтр перед установкой его в кухонную вытяжку! Недопустимо попадание воды в электродвигатель, переключатель и патроны ламп! Включайте вытяжку только после полного высыхания всех ее поверхностей!

8.5 Угольные фильтры должны использоваться только при работе вытяжки в режиме рециркуляции. Фильтры необходимо менять не реже одного раза в 4 месяца или чаще в случае особенно интенсивного использования. Их нельзя чистить и использовать повторно.

Угольные фильтры не содержат вредных веществ. Их можно утилизировать как обычный мусор.

8.6 Замена электрической лампы.

8.6.1 Замену лампы накаливания производите в следующей последовательности:

- выньте вилку шнура электропитания из розетки электросети;
- дайте лампе остыть, если свет был включен;
- снимите алюминиевый фильтр (рис. 4);
- неисправная лампа выкручивается против часовой стрелки и заменяется на новую, такой же модели и мощности (Е 14, макс 40 Вт);

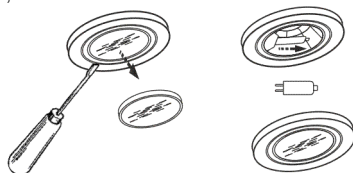


рис. 14

- установите на место алюминиевый фильтр.

8.6.2 Замена галогенной лампы (рис. 14):

- выньте вилку шнура электропитания из розетки электросети;
- дайте лампам остыть, если свет был включен;
- снимите крышку светильника, используя в качестве рычага плоскую отвертку;
- замените лампу аналогичной (G4, 20 Вт, 12 В) и установите на место крышку.

Внимание! Берите лампы только чистой тряпкой!

ПРЕДУПРЕЖДЕНИЕ: Не используйте лампы освещения, номинал мощности которых превышает указанный в технических характеристиках вытяжки, так как лампы с большей мощностью могут стать причиной различных повреждений в электрической цепи.

2 ТЕХНИЧЕСКИЕ ДАННЫЕ

| | |
|---|----------------------|
| 2.1 Воздухопроизводительность вентилятора, куб м/час, max | 400*, 430, 650 |
| 2.2 Уровень шума, дБА, не более | 57*, 60 |
| 2.3 Номинальное напряжение, В; частота, Гц | 220; 50 |
| 2.4 Номинальное напряжение галогенных ламп, В | 12 |
| 2.5 Потребляемая мощность, Вт, не более | 210*, 200** 230*** |
| в том числе ламп, Вт | 2x20 или 2x40*** |
| 2.6 Класс защиты | II по ГОСТ МЭК 335-1 |
| 2.7 Степень защиты от влаги | обычное исполнение |
| 2.8 Режим работы | продолжительный |
| 2.9 Климатическое исполнение | УХЛ4.2 по ГОСТ15150 |

Значение воздухопроизводительности прописано в обозначении кухонной вытяжки.

* для KB «Оптима 50/60П(Н)-400-ПЗЛ(КЗЛ)»

** для вытяжек с галогенными лампами

*** - для KB с лампами накаливания

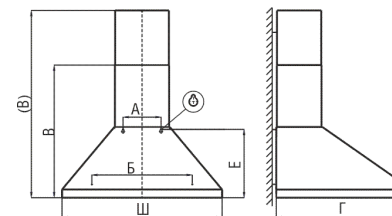


рис. 2

ТАБЛИЦА 1

| Наименование | Габаритные размеры, мм ШхГхВ(В) | Масса, кг (без упаковок) | Тип угольного фильтра |
|--|--|--------------------------|-----------------------|
| Вента 50П(Н)-430-ПЗЛ Вента 50П(Н)-430-КЗГ | 500x500x620 (1000) | 7,4 | Ф-00 (2шт) |
| Вента 60П(Н)-430-ПЗЛ Вента 60П(Н)-430-КЗГ | 590x500x620 (1000) | 8,0 | |
| Вента 60П-430-ПЗЛ рейлинг | 590x550x620 (1000) | 8,5 | |
| Вента 60П(Н)-650-КЗГ Вента 60П(Н)-650-ЗЗГ | 590x500x645(1020) | 9,0 9,2 | Ф-02 (2шт) |
| Оптима 50П(Н)-400-ПЗЛ (КЗЛ) | 500x490x220* ¹ (605* ²) | 5,8 | Ф-05 (2шт) |
| Оптима 50П(Н)-430-ПЗЛ | 500x500x645 (1025) | 7,5 | Ф-00 (2шт) |
| Оптима 60П(Н)-400-ПЗЛ (КЗЛ) | 590x490x220* ¹ (605* ²) | 6,5 | Ф-05 (2шт) |
| Оптима Wood 60П-430-ПЗЛ | 590x500x290* ¹ (674* ²) | 8,2 | Ф-00 (2шт) |
| Оптима 60П(Н)-650-ПЗЛ | 590x500x655 (1055) | 8,7 | Ф-02 (2шт) |

В - высота вытяжки с нижней фальштрубой (*¹- высота без фальштрубы).

(В) - высота вытяжки с максимально выдвинутой верхней фальштрубой (*²- высота с одной фальштрубой)

3 КОМПЛЕКТНОСТЬ

ДЛЯ КВ: «ВЕНТА 50/60», «ОПТИМА 50П(Н)-430-ПЗЛ», «ОПТИМА 60П(Н)-650-ПЗЛ»,

| | | |
|-------|--|-------|
| 3.1 | Кухонная вытяжка | 1 шт. |
| 3.2 | Фальштруба верхняя | 1 шт. |
| 3.3 | Фальштруба нижняя | 1 шт. |
| 3.4 | Кронштейн для крепления фальштрубы | 1 шт. |
| 3.5* | Лампа накаливания Е14, 40Вт | 2 шт. |
| 3.6** | Рейлинг в упаковке (с ключом-шестигранником) | 1 шт. |
| 3.7 | Крепежные изделия: | |
| | винт самонарезающий 3,5x11 | 2 шт. |
| | винт самонарезающий 4,2x41 | 6 шт. |
| | дюбель пластмассовый Ø8x40 | 6 шт. |
| 3.8 | Руководство по эксплуатации | 1 шт. |
| 3.9 | Упаковка | 1 шт. |

* - для вытяжек с лампами накаливания

** - только для вытяжки «Вента 60П-430-ПЗЛ» рейлинг

ДЛЯ КВ: «ОПТИМА 50/60П(Н)-400-ПЗЛ», «ОПТИМА 50/60П(Н)-400-КЗЛ»

| | | |
|-----|-----------------------------|-------|
| 3.1 | Кухонная вытяжка | 1 шт. |
| 3.2 | Фальштруба нижняя | 1 шт. |
| 3.3 | Переходник | 1 шт. |
| 3.4 | Лампа накаливания Е14, 40Вт | 2 шт. |
| 3.5 | Крепежные изделия: | |
| | винт самонарезающий 3x12 | 2 шт. |
| | винт самонарезающий 4,2x41 | 4 шт. |
| | дюбель пластмассовый Ø8x40 | 4 шт. |
| 3.6 | Руководство по эксплуатации | 1 шт. |
| 3.7 | Упаковка | 1 шт. |

ДЛЯ КВ: «ОПТИМА WOOD 60П-430-ПЗЛ»

| | | |
|-----|---|-------|
| 3.1 | Кухонная вытяжка с деревянным обрамлением | 1 шт. |
| 3.2 | Фальштруба нижняя | 1 шт. |
| 3.3 | Лампа накаливания Е14, 40Вт | 2 шт. |
| 3.4 | Крепежные изделия: | |
| | винт самонарезающий 4,2x41 | 4 шт. |
| | дюбель пластмассовый Ø8x40 | 4 шт. |
| 3.5 | Руководство по эксплуатации | 1 шт. |
| 3.6 | Упаковка | 1 шт. |

4 ТРЕБОВАНИЯ БЕЗОПАСНОСТИ

4.1 Все работы по монтажу, ремонту, замене ламп и других электрических деталей, очистке загрязненных поверхностей, снятию съемных частей производите при извлеченной вилке шнура электропитания из розетки электросети.

4.2 ЗАПРЕЩАЕТСЯ включать кухонную вытяжку в сеть с напряжением и частотой, не соответствующими указанным в технических данных (220В±10%, 50Гц±2%).

4.3 Не прикасайтесь к лампам во время их включенного состояния и прилегающим к ним поверхностям, даже через некоторое время после их выключения еще имеется риск ожога.

4.4 Эксплуатируйте кухонную вытяжку только с установленными лампами. Неисправные лампы следует сразу же заменять.

7 ПОРЯДОК РАБОТЫ

7.1 Рекомендуется включать кухонную вытяжку перед началом приготовления пищи и после завершения приготовления оставлять включенной примерно на 15 минут, чтобы обеспечить удаление загрязненного воздуха.

7.2 Управление кухонной вытяжкой производится одним из переключателей:

- ползунковым переключателем;
- кнопочным переключателем с лампой индикации;
- электронным переключателем ККВ.

7.2.1 Ползунковый переключатель (рис. 12).

Правый переключатель регулирует скорость работы вентилятора:

- позиция 0 - вентилятор выключен;
- позиция 1 - низкая скорость работы вентилятора;
- позиция 2 - средняя скорость работы вентилятора;
- позиция 3 - высокая скорость работы вентилятора.

Включение сигнального индикатора информирует о работе вентилятора.

Левый переключатель регулирует режим освещения в соответствии с обозначением:

- 1 - включено; 0 - выключено.

7.2.2 Кнопочный переключатель (рис.13) с лампой индикации имеет четыре кнопки с фиксацией.



Кнопка с обозначением управляет лампами освещения.

Утоплена - «вкл.», отжата - «выкл.».

Кнопки с обозначением 1, 2, 3 - управляют вентилятором:

- позиция 1 - низкая скорость работы вентилятора;
- позиция 2 - средняя скорость работы вентилятора;
- позиция 3 - высокая скорость работы вентилятора.

Включение сигнальной лампочки с обозначением информирует о работе вентилятора.

7.2.3 Электронный переключатель ККВ (рис. 14) имеет пять кнопок.



Кнопка с обозначением управляет лампами освещения.

Первым нажатием кнопки лампы включаются, вторым - выключаются.

Вентилятор имеет три режима работы:

кнопкой с обозначением включается низкая скорость вентилятора;

кнопкой с обозначением включается средняя скорость вентилятора;

кнопкой с обозначением включается высокая скорость вентилятора.

Первым нажатием кнопки вентилятор включается, вторым - выключается. Переход к более высокой или низкой скорости производится нажатием соответствующей кнопки.

Кнопкой с обозначением включается таймер. Таймер включается только при включенной скорости вентилятора (любой). При включенном таймере, вентилятор отключается через 15 минут. Если необходимо отключить таймер раньше, то нужно повторно нажать на любую кнопку включения скорости вентилятора.

При включении освещения, вентилятора или таймера, на соответствующей кнопке включается индикатор подсветки.

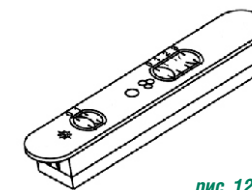


рис. 12

рис. 13

рис. 14

ТАБЛИЦА 3

| Наименование | N |
|--|---|
| Вента 50/60Н(П)-430-ПЗЛ Вента 50/60Н(П)-430-КЗГ, Вента 60П-430-ПЗЛ рейлинг Оптима 50П(Н)-430-ПЗЛ | 1 |
| Вента 50/60П(Н)-650-КЗГ, Вента 60П(Н)-650-ЭЗГ Оптима 60П(Н)-650-ПЗЛ | 2 |

- установите на вытяжку комплект из двух телескопических фальштруб;
- верхнюю фальштрубу выдвиньте на нужную высоту;
- сделайте отметку по верхнему краю фальштрубы и проведите горизонтальную линию (снимите фальш-трубы);
- приложите кронштейн к стене, как показано на рисунке 7;
- осевая линия кронштейна должна совпадать с осевой линией вытяжки, а верхний край с проведенной ранее горизонтальной линией;
- обозначьте центры отверстий для крепления кронштейна;
- просверлите два отверстия Ø8x40 мм и забейте дюбели;
- прикрепите кронштейн к стене винтами.

6.5 В зависимости от режима эксплуатации вытяжки соедините вентилятор (при помощи переходника) КВ «Оптима 50/60П(Н)-400-ПЗЛ», «Оптима 50/60П(Н)-400-КЗЛ» с вентиляционной решеткой воздуховодом (рис. 8) или установите на вентилятор угольные фильтры.

Угольные фильтры устанавливаются на защитные решетки корпуса вентилятора (рис.9, 9А).

Проверьте свободный ход антивозвратного клапана при установке воздуховода.

6.6 Перед установкой нижней фальштрубы необходимо отогнуть «лепестки» (при их наличии) на корпусе вытяжки (рис.10)

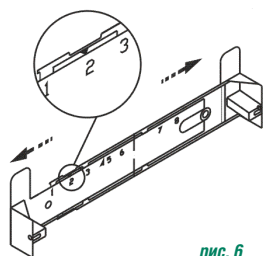


рис. 6

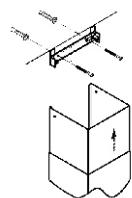


рис. 7

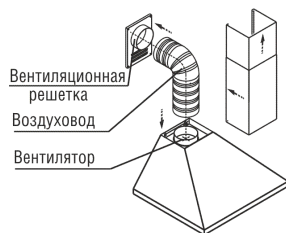


рис. 8

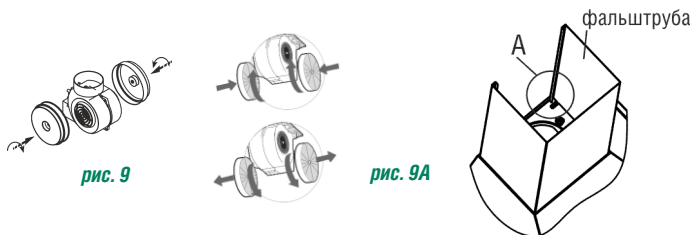


рис. 9

рис. 9А

рис. 10

6.7 Установите фальштрубы (рис. 8, 9). Выдвиньте верхнюю фальштрубу, (рис. 11) и прикрепите ее самонарезающими винтами к кронштейну. На вытяжки «Оптима 50/60П(Н)-400-ПЗЛ», «Оптима 50/60П(Н)-400-КЗЛ», «Оптима Wood 60П-430-ПЗЛ» устанавливается только одна нижняя фальштруба.

6.8 Для кухонных вытяжек из нержавеющей стали:

- снимите защитную пленку с корпуса и фальштруб;
- будьте осторожны при установке фальштруб (рис. 8), не повредите поверхность из нержавеющей стали. Их легко поцарапать.

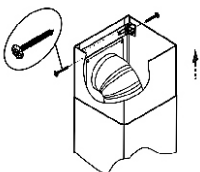


рис. 11

4.5 Ежемесячно производите очистку загрязненных поверхностей и жиропоглощающего алюминиевого фильтра (раздел 8). Если очистка фильтра не производится в соответствии с руководством по эксплуатации, то уменьшается производительность вытяжки и появляется риск возникновения пожара! Никогда не эксплуатируйте прибор без установленного фильтра!

4.6 Устанавливайте кухонную вытяжку над плитой в соответствии с рис. 1.

4.7 Не допускайте возникновения факельного пламени под вытяжкой! Пламя газовых конфорок всегда должно быть закрыто посудой. Сильный нагрев пламенем газовых конфорок может повредить прибор.

4.8 Работы по поиску и устранению неисправностей (кроме замены лампы) должны выполняться лицом, обученным правилам работы с электроустановками. При повреждении электрического шнура, его замену производит квалифицированный специалист сервисной службы. Категорически запрещается обрезать вилку при монтаже вытяжки.

4.9 Кухонная вытяжка предназначена только для удаления или очистки воздуха. Оберегайте ее от статических и динамических нагрузок.

4.10 При работе прибора в режиме «вытяжки» одновременно с отопительным оборудованием, которое используется с вытяжными трубами (отопительные системы, проточные водонагреватели или котлы, работающие на газе, жидком или твердом топливе), необходимо обеспечить подачу воздуха в объеме, достаточном для сгорания топлива. При подаче воздуха в недостаточном объеме возникает опасность отравления газообразными продуктами сгорания, которые всасываются обратно в помещение.

4.11 В режиме «вытяжки» загрязненный воздух недопустимо отводить посредством присоединения к вытяжному воздуховоду, предназначенному для удаления продуктов сгорания от приборов, использующих горючий газ или другое топливо (не относится к воздухоочистителям, которые только возвращают воздух обратно в помещение).

4.12 Данный прибор НЕ предназначен для использования людьми (включая детей), у которых есть физические, нервные или психические отклонения или недостаток опыта и знаний, за исключением случаев, когда за такими лицами осуществляется надзор или проводится их инструктирование относительно использования данного прибора лицом, отвечающим за их безопасность. Необходимо осуществлять надзор за детьми с целью недопущения их игр с прибором.

ПРЕДУПРЕЖДЕНИЕ: Доступные части кухонной вытяжки могут нагреваться при использовании с приборами для приготовления пищи.

5 УСТРОЙСТВО

Для КВ: «ВЕНТА 50/60», «ОПТИМА 50П(Н)-430-ПЗЛ», «ОПТИМА 60П(Н)-650-ПЗЛ»

- 1 Вентилятор.
- 2 Корпус.
- 3 Переключатель ползунковый.
- 3А Переключатель кнопочный.
- 3Б Переключатель ККВ.
- 4 Лампы накаливания с патронодержателем.
- 4А, 5 Светильники галогенные, трансформатор.
- 6 Фильтр алюминиевый.
- 7,8 Фальштруба верхняя, фальштруба нижняя.
- 9 Кронштейн для крепления фальштрубы.
- 10,11 Дюбели Ø8x40 мм и винты самонарезающие 4,2x41 для крепления вытяжки и кронштейна.
- 12 Винт самонарезающий 3,5x11 для крепления фальштрубы к кронштейну.

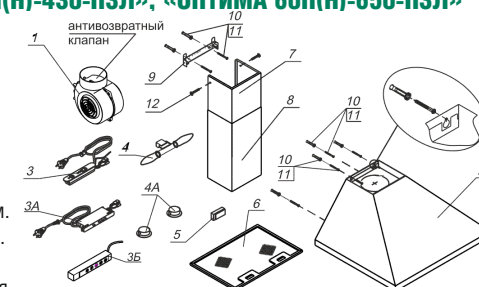


рис. 3

ДЛЯ ВЫТЯЖЕК «ОПТИМА 50/60П(Н)-400-ПЗЛ», «ОПТИМА 50/60П(Н)-400-КЗЛ» «ОПТИМА WOOD 60П-430-ПЗЛ»

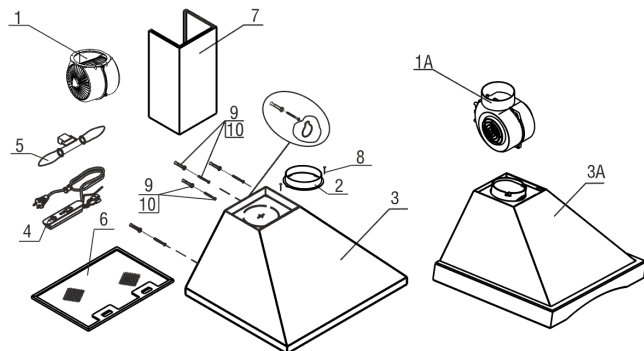


рис. 3А

«ОПТИМА 50/60П(Н)-400-ПЗЛ»
«ОПТИМА 50/60П(Н)-400-КЗЛ»

«ОПТИМА WOOD 60П-430-ПЗЛ»

- | | | | |
|-------|--|---------|---|
| 1 | Вентилятор. | 1А | Вентилятор. |
| 2 | Переходник. | 3А | Корпус. |
| 3 | Корпус. | 4 | Переключатель ползунковый. |
| 4 | Переключатель ползунковый. | 5 | Лампы накаливания с патронодержателем. |
| 5 | Лампы накаливания с патронодержателем. | 6 | Фильтр алюминиевый. |
| 6 | Фильтр алюминиевый. | 7 | Фальштруба нижняя. |
| 7 | Фальштруба нижняя. | 9, 10 | Дюбели Ø8x40 мм и винты самонарезающие. |
| 8 | Винты самонарезающие 3x12 для крепления переходника. | 4, 2x41 | для крепления вытяжки к стене. |
| 9, 10 | Дюбели Ø8x40 мм и винты самонарезающие 4,2x41 для крепления вытяжки к стене. | | |

6 ПОДГОТОВКА К РАБОТЕ

ПРЕДУПРЕЖДЕНИЕ: Нельзя начинать монтаж кухонной вытяжки и снимать защитную пленку с вытяжки из нержавеющей стали, пока Вы не убедитесь в ее технической исправности путем подключения к электрической сети и проверки всех функций. Защитную пленку с вытяжек из нержавеющей стали рекомендуется снимать после окончания монтажа.

ВНИМАНИЕ: Перед установкой ламп накаливания необходимо проверить их исправность. Повреждение электрических цепей кухонной вытяжки вследствие установки неисправных ламп не является гарантийным случаем.

6.1 Прежде чем повесить кухонную вытяжку «Оптима 50/60П(Н)-400-ПЗЛ», установите переходник (поз. 2, рис 3А) и прикрепите его винтами самонарезающими 3x12 мм к вентилятору.

- 6.2 Установка кухонной вытяжки (рис.2):
- установите лампы 40Вт в патрон вытяжки (для вытяжек с лампами накаливания);
 - всегда устанавливайте вытяжку над центральной частью плиты;
 - разметьте линию установки нижней части вытяжки над плитой (рис. 1);
 - разметьте осевую вертикальную линию по центру участка, предусмотренного для установки вытяжки;
 - разметьте линию на расстоянии «Е» от нижней части вытяжки;
 - на этой линии, разметьте центры отверстий для крепления вытяжки на стене так, чтобы размер «А» был поделен пополам относительно осевой линии;
 - просверлите два отверстия (размер «А») для установки дюбелей Ø8x40мм и забейте их;

- вверните два самонарезающих винта (размер «А»);
- перед установкой вытяжки снимите алюминиевый фильтр, для этого нажмите на пружинный замок на фильтре и потяните его вниз и на себя (рис. 4);
- повесьте кухонную вытяжку через отверстия типа «замочная скважина»;
- разметьте центры отверстий для дополнительного крепления вытяжки (размер «Б»);
- снимите вытяжку, просверлите два отверстия (размер «Б») для дюбелей Ø8x40 мм и забейте их;
- навесьте вытяжку и дополнительно закрепите двумя самонарезающими винтами (размер «Б»);
- установите фильтры.

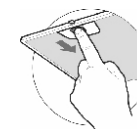


рис. 4

6.3 Для вытяжки «Вента 60П-430-ПЗЛ рейлинг».

После установки вытяжки, необходимо прикрепить рейлинг рис.5:

- наденьте трубу с держателем на опоры;
- ключом шестигранником затяните до упора винты, фиксирующие держатель на опорах.

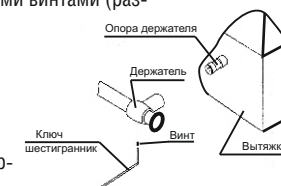


рис. 5

ВНИМАНИЕ: В зависимости от варианта монтажа используйте самонарезающие винты и дюбели, соответствующие типу стены (например: железобетон, гипсокартон и т. д.). Если винты и дюбели входят в комплект поставки, следует удостовериться в том, что они подходят для того типа стены, на которой должна быть смонтирована кухонная вытяжка.

ТАБЛИЦА 2

| Наименование | А (мм) | Б (мм) | Е (мм) |
|--|--------|--------|--------|
| Вента 50П(Н)-430-ПЗЛ Вента 50П(Н)-430-КЗГ | 140 | 370 | 250 |
| Вента 60П(Н)-430-ПЗЛ Вента 60Н-430-КЗГ Вента 60П-430-ПЗЛ рейлинг | 140 | 370 | 250 |
| Вента 60П(Н)-650-КЗГ Вента 60П(Н)-650-ЭЗГ | 175 | 370 | 270 |
| Оптима 50П-430-ПЗЛ Оптима 60Н-430-ПЗЛ | 140 | 350 | 270 |
| Оптима 50П(Н)-400-ПЗЛ Оптима 60П(Н)-400-ПЗЛ | 220 | 340 | 130 |
| Оптима Wood 60П-430-ПЗЛ | 220 | 340 | 213,5 |
| Оптима 60П-650-ПЗЛ Оптима 60Н-650-ПЗЛ | 175 | 370 | 280 |

6.4 Крепление кронштейна к стене (для всех, кроме КВ «Оптима 50/60П(Н)-400-ПЗЛ», «Оптима 50/60П(Н)-400-КЗЛ» «Оптима Wood 60П-430-ПЗЛ»):

- прежде чем прикрепить кронштейн к стене, необходимо выставить его на нужный размер (равный ширине верхней фальштрубы).
- увеличьте размер кронштейна рис.6 (если это необходимо), раздвинув его, и установите фиксатор напротив цифры, соответствующей Вашей вытяжке (см табл.3, графа N).