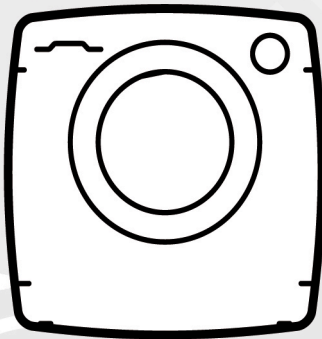
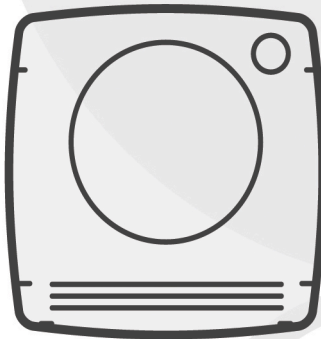


RU



CANDY

**ТЕХНИЧЕСКИЕ ХАРАКТЕРИСТИКИ
встраиваемых стиральных машин с сушкой
31800293 CBWD 8514TWN-07**



| | | |
|---|--------|-------------------------------------|
| Напряжение в сети | | 220-240 В , частотой 50 Гц |
| Электрический предохранитель в сети | А | 10 |
| Давление в гидравлической системе | МПа | мин. 0,05 макс. 0,8 |
| Класс защиты от поражения электрическим током | | I (первый) |
| Степень защиты | | IPX4 |
| Класс энергетической эффективности | | А |
| Макс. скорость вращения на отжиме, | об/мин | 1400 |
| Макс. Загрузка сухого белья (при стирке), кг | | 8 |
| Макс. Загрузка сухого белья (при сушке), кг | | 5 |
| Потребление энергии стирка * | | |
| (программа хлопок 60°C), | кВт/ч | 1,14 |
| Потребление энергии стирка+сушка* | кВт/ч | 4,85 |
| Габаритные размеры , | | |
| (высота x ширина x глубина корпуса), | мм | 820 x 596 x 570 |
| Потребляемая мощность | Вт | ** смотри на табличке машины |

Примечание * - Потребление электроэнергии определено по стандартной методике в лабораторных условиях на программе «Хлопок 60°C» при регламентированных параметрах: загрузке стандартного белья, температуре окружающей среды, температуре заливаемой воды и т.д.

Примечание. ** Электрические параметры модели машины указаны на табличке, расположенной на передней стенке за люком.



Данный электроприбор изготовлен в соответствии с техническими регламентами Таможенного Союза:

- ТР ТС 004/2011 «О соответствии низковольтного оборудования»

- ТР ТС 020/2011 «Электромагнитная совместимость технических средств»

Изделие сертифицировано в органе по сертификации продукции и услуг «РОСТЕСТ-МОСКВА», г. Москва.

Получить копию сертификата соответствия Вы можете в магазине, где приобреталось изделие или сделав запрос по электронной почте sandymow@candy.ru

Благодарим Вас за покупку стиральной машины **Candy**. Мы уверены, что она будет долго и верно служить Вам, и будет помогать Вам стирать одежду даже из деликатных тканей.

Внимательно прочтите данное руководство для того чтобы правильно и безопасно использовать и обслуживать свою стиральную машину.



Используйте стиральную машину только после того, как внимательно прочтете эти инструкции. Рекомендуется хранить это руководство под рукой и сохранить его в хорошем состоянии для возможных будущих владельцев.

Следует проверить, что электроприбор поставлен вместе с настоящим руководством по эксплуатации, гарантийным талоном, адресами сервисных центров и ярлыком энергоэффективности. Также следует проверить, что в комплект стиральной машины входят пробки, фиксатор для сливного шланга, и лоток для жидкого моющего средства или отбеливающего средства (только для некоторых моделей). Мы рекомендуем Вам сохранить все эти компоненты.

Каждое изделие снабжено уникальным 16-разрядным идентификационным кодом ("серийным номером"), который напечатан на этикетке, наклеенной на электроприборе (в области загрузочного люка) или на конверте, который находится внутри стиральной машины. Этот код является своего рода идентификационной картой изделия, и вы должны будете зарегистрировать его при обращении в сервисный центр **Candy**.

Условия окружающей среды



Данный электроприбор промаркирован в соответствии с Европейской директивой 2012/19/EU относительно Отходов от электрического и электронного оборудования (ОЭЭО).

ОЭЭО содержат как загрязняющие вещества (которые могут оказывать негативное воздействие на окружающую среду) так и компоненты, которые могут использоваться повторно. ОЭЭО обязательно должны подвергаться специальной обработке для того, чтобы правильно удалить и утилизировать все загрязняющие природу вещества и восстановить и повторно использовать все материалы пригодные для повторного использования. Люди могут играть важную роль в защите окружающей среды от вредного воздействия на нее ОЭЭО; для этого нужно соблюдать несколько основных правил:

- ОЭЭО не должны утилизироваться как бытовые отходы;
- ОЭЭО должны отправляться на соответствующие пункты сбора, управляемые муниципальными властями или зарегистрированными компаниями. В некоторых странах для крупногабаритных ОЭЭО может быть организован их сбор на дому.

В некоторых странах, если вы покупаете новый электроприбор, то вы можете вернуть в магазин старый, который должен быть принят магазином бесплатно (один на один) при условии, что приобретается аналогичное новое оборудование.

Содержание

- 1. ОБЩИЕ ПРАВИЛА БЕЗОПАСНОСТИ**
- 2. УСТАНОВКА**
- 3. ПРАКТИЧЕСКИЕ СОВЕТЫ**
- 4. ОБСЛУЖИВАНИЕ И ЧИСТКА**
- 5. КРАТКОЕ РУКОВОДСТВО ПОЛЬЗОВАТЕЛЯ**
- 6. ОРГАНЫ УПРАВЛЕНИЯ И ПРОГРАММЫ**
- 7. ЦИКЛ СУШКИ**
- 8. ЦИКЛ АВТОМАТИЧЕСКОЙ СТИРКИ/СУШКИ**
- 9. УСТРАНЕНИЕ НЕИСПРАВНОСТЕЙ И ГАРАНТИЙНЫЕ ОБЯЗАТЕЛЬСТВА**

1. ОБЩИЕ ПРАВИЛА БЕЗОПАСНОСТИ

- Данный электроприбор предназначен для бытовых и подобных им применений, например:

- Кухонные помещения для персонала в магазинах, офисах, и другие рабочие помещения;
- Загородные дома;
- Использование клиентами в отелях, мотелях, других жилых помещениях;
- В гостиницах типа "постель и завтрак".

Использование данного электроприбора для применений, отличных от бытовых, например, для коммерческих применений с участием специалистов или обученных пользователей, запрещается. Использование данного электроприбора для применений, отличных от домашних, может привести к снижению срока службы электроприбора, а также к отмене гарантии производителя. Производитель не несет предусмотренной законом ответственности за любые повреждения электроприбора или другие повреждения или потери, связанные с тем, что электроприбор использовался для применений отличных от домашних или бытовых (даже если он установлен в жилом доме или в бытовом помещении).

- Данный прибор не предназначен для использования лицами (включая детей) с пониженными физическими, психическими или умственными

способностями или при отсутствии у них опыта или знаний, если они не находятся под контролем или не проинструктированы об использовании прибора лицом, отвечающим за их безопасность.

Дети должны находиться под присмотром для недопущения игры с прибором.

- Следите за тем, чтобы дети не играли с электроприбором.
- Дети младше 3 лет не должны находиться рядом с машиной или должны находиться под постоянным наблюдением взрослых.
- Поврежденный шнур питания должен заменяться производителем, его агентом по техобслуживанию, или квалифицированным специалистом. Это необходимо для обеспечения безопасности электроприбора.
- Следует использовать только те шланги, которые поставляются вместе с электроприбором. (Не используйте старые шланги).
- Давление воды должно быть в пределах от 0,05 МПа до 0,8 МПа.
- Убедитесь в том, что под основанием машины нет ковра, и что ковер не загорает вентиляционные отверстия машины.
- Состояние **ВЫКЛЮЧЕНО** обеспечивается с помощью установки указательной риски на ручке управления программами в вертикальное положение. Если ручка

управления находится в любом другом положении, то машина находится в состоянии ВКЛЮЧЕНО (только для моделей с диском выбора программ).

- Финальная часть цикла работы стирально-сушильной машины выполняется без нагрева (цикл охлаждения) для того, чтобы не повредить выстиранные вещи.



ПРЕДУПРЕЖДЕНИЕ:

Никогда не останавливайте стирально-сушильную машину до окончания цикла сушки, если при этом все белье быстро не вынимается из машины и тепло не рассеивается.

- Электроприбор должен быть установлен так, чтобы обеспечивался свободный доступ к электрической розетке.
- Стирально-сушильная машина не должна устанавливаться рядом с дверью с замком, раздвижной дверью, или с дверью, петли которой расположены со стороны машины, таким образом, что при этом ограничивается полное открывание дверцы стирально-сушильной машины.
- Максимальная загрузка сухого белья зависит от используемой модели (см. панель управления).
- В стирально-сушильной машине не должны использоваться промышленные моющие средства.
- Не сушите в стирально-сушильной машине невыстиранные вещи.
- Перед тем как высушить в стирально-сушильной машине вещи, загрязненные такими веществами, как: кулинарный жир, ацетон, этиловый спирт, бензин, керосин, пятновыводители, скипидар, воск, и вещества для удаления воска, эти вещи должны быть выстираны в ручную, в горячей воде с дополнительным количеством моющего средства.
- В стирально-сушильной машине нельзя сушить вещи, изготовленные из пористой резины (латексной пенорезины), шапочки для душа, водонепроницаемые ткани, вещи с резиновой подкладкой, а также одежду или изделия с подкладкой из пористой резины.
- Кондиционеры для белья и аналогичные им вещества должны использоваться, как указано в инструкции производителя кондиционера для белья.
- Вещи, загрязненные нефтепродуктами могут воспламениться под воздействием источников тепла, таких как, например, стирально-сушильная машина. Вещи нагреваются, что вызывает окисление нефтепродуктов. При окислении выделяется тепло. Если тепло не отводится, то вещи могут нагреться до высокой температуры и загореться. Складывание загрязненных нефтепродуктами вещей в кучу и их хранение может привести к нарушению отвода тепла, что в свою очередь, может привести к их возгоранию.

- Если вещи загрязнены растительным маслом, кулинарным жиром, или средствами по уходу за волосами, то такие вещи перед загрузкой в стирально-сушильную машину должны быть выстираны в ручную, в горячей воде, с дополнительным количеством моющего средства. Это снизит опасность возгорания, но полностью не устранил ее.
- Выньте из карманов зажигалки и спички.
- Справочный листок технических данных изделия можно найти на веб-сайте производителя.

Инструкции по безопасности

- Перед выполнением чистки или обслуживания стиральной машины отсоедините шнур питания от электрической розетки, и закройте водопроводный кран.
- Проверьте, что электроприбор заземлен. Если электроприбор не заземлен, обратитесь за помощью к опытному электрику.
- Не пользуйтесь преобразователями напряжения, тройниками, и удлинителями шнурами.



ПРЕДУПРЕЖДЕНИЕ:
во время цикла стирки вода может нагреваться до очень высокой температуры.

- Перед тем как открыть загрузочный люк стиральной

машины, убедитесь в том, что в барабане машины нет воды.

- При отсоединении шнура питания от электрической розетки не держитесь за шнур, а держитесь за вилку.
- Не подвергайте стиральную машину воздействию дождя, прямого солнечного света, и другим погодным воздействиям.
- При перемещении стиральной машины не поднимайте машину за ручки управления или за выдвижную кассету для моющего средства. Во время транспортировки загрузочный люк не должен опираться на тележку. Рекомендуется поднимать машину при участии двух человек.
- В случае возникновения неисправности и/или при нарушении нормальной работы, выключите стиральную машину, закройте водопроводный кран и не пытайтесь отремонтировать электроприбор самостоятельно. Немедленно свяжитесь с сервисным центром и используйте только фирменные запчасти. Невыполнение этих требований может привести к снижению безопасности электроприбора.

Размещая маркировку **CE** на этой продукции, мы заявляем, под нашу ответственность, о соответствии всем Европейским нормам безопасности, охраны здоровья и экологическим требованиям, изложенным в законодательстве для данного вида продукции.

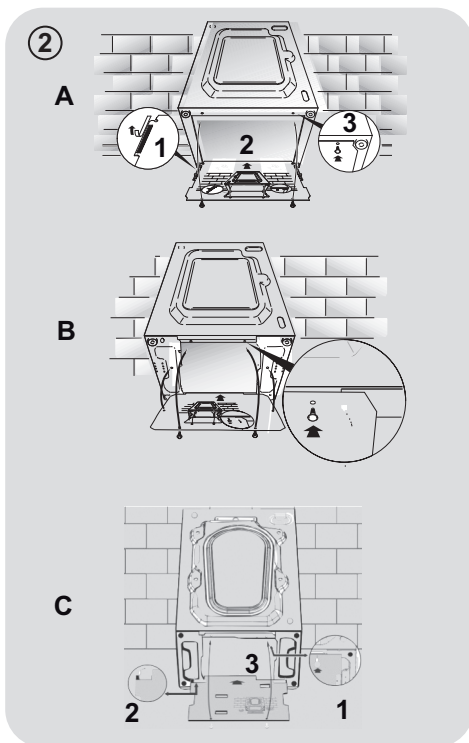
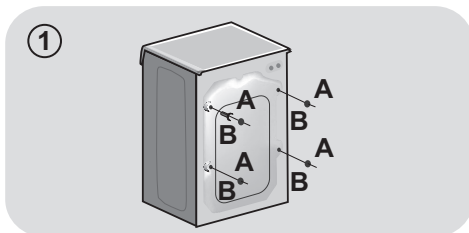
2. УСТАНОВКА

- Разрежьте завязки на шлангах, соблюдая при этом осторожность, чтобы не повредить шланги и шнур питания.
- Выверните **2** или **4** винта (**A**) на задней стенке и снимите **2** или **4** прокладки (**B**), как показано на **рис.1**.
- Закройте **2** или **4** отверстия пробками, которые находятся в конверте с инструкцией.
- Если стиральная машина является **встраиваемой**, то после разрезания завязок на шлангах, выверните **3** или **4** винта (**A**) и снимите **3** или **4** прокладки (**B**).
- В некоторых моделях **1** или **большее количество** прокладок падает внутрь машины: Наклоните стиральную машину вперед, чтобы извлечь их. Закройте отверстия пробками, которые находятся в конверте.



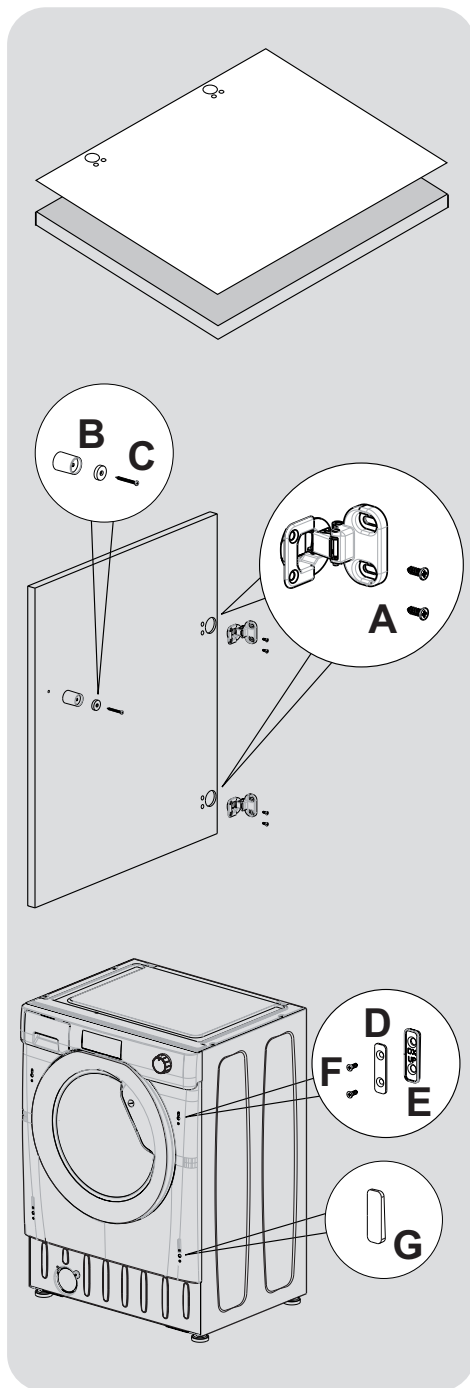
ПРЕДУПРЕЖДЕНИЕ:
Храните упаковочные материалы
в недоступном для детей месте.

Установите на дно полистироловую прокладку, как показано на **рис. 2** (в соответствии с моделью стиральной машины могут быть варианты **A**, **B** или **C**).



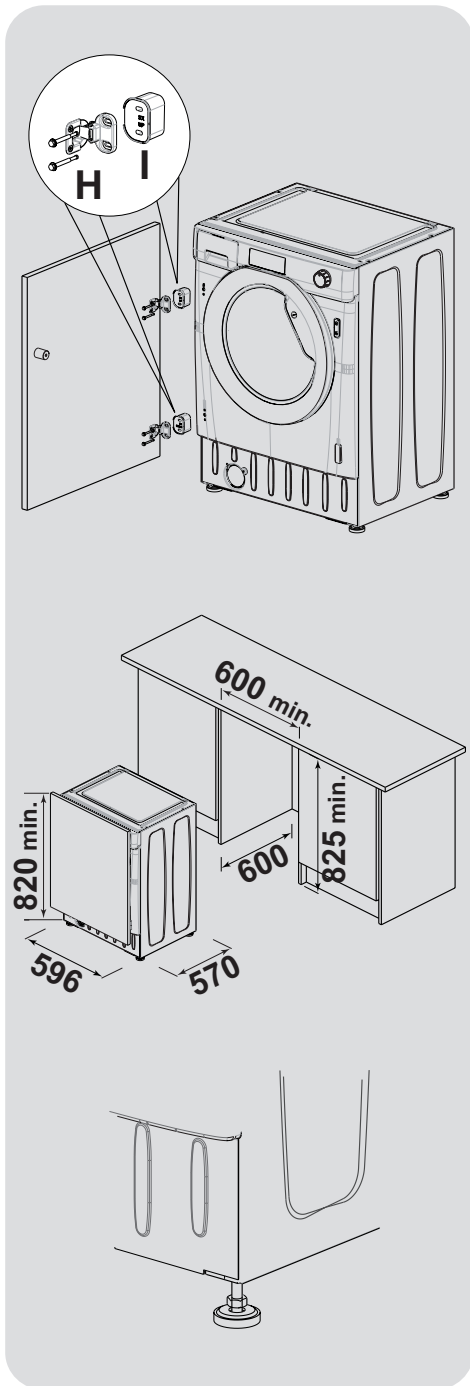
Инструкции по монтажу мебельной дверцы

- Расположите шаблон с обратной стороны мебельной дверцы. Петли и фиксирующий магнит можно установить с правой или левой стороны, в зависимости от требований, предъявляемых к установке. Наметьте отверстия под шурупы, затем просверлите их.
- Закрепите петли в нужных местах 4 шурупами, входящими в комплект (A).
- Закрепите магнит (B) с помощью шурупа (C).
- Установите пластину (D) с правой или левой стороны, в зависимости от требований, предъявляемых к установке. Установите пластиковую подложку (E) под пластиной и закрепите ее с помощью винтов (F).
- Наденьте и защелкните крышку (G) вниз до упора.



- Установите мебельную дверцу перед стиральной машиной с помощью петель. Установите распорки под петлями (I) и закрепите петли с помощью винтов (H).

Рекомендуем установить мебельную дверцу так, чтобы она открывалась налево, в том же направлении, что и дверца стиральной машины. Таким образом у вас будет больше места при загрузке белья в стиральную машину.



- Установите стиральную машину в проем с размерами, указанными на рисунке. Мебельный цоколь может проходить вдоль передней стороны машины, но его высота будет зависеть от установленной высоты стиральной машины.

- 4 регулируемых ножки позволяют регулировать высоту стиральной машины от 820 мм до максимум 840 мм. Чтобы отрегулировать высоту, снимите гайки с каждой ножки и замените их 5-мм гайками, входящими в комплект. Поднимите ножки на нужную высоту и полностью затяните контргайку до фиксации у основания стиральной машины.

Подключение к водопроводной линии

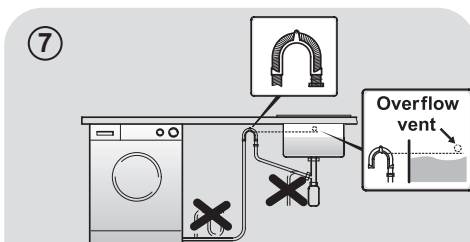
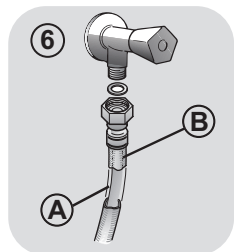
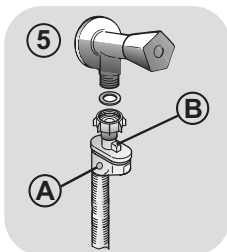
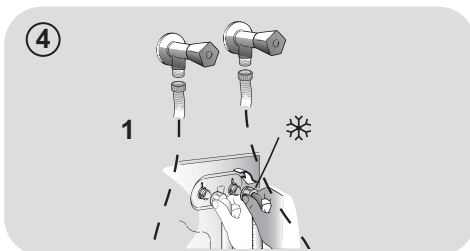
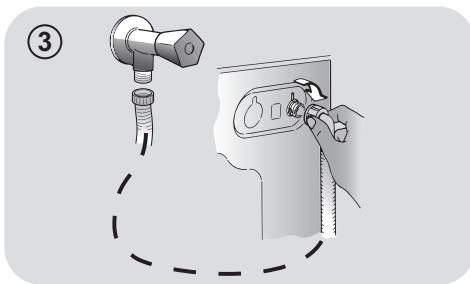
- Подключите заливной шланг к крану (рис. 3) используя только новый шланг, поставляемый с бытовым устройством (не используйте старые шланги).

- Некоторые модели могут иметь одну или несколько из перечисленных ниже функций:

- **HOT&COLD (ГОРЯЧАЯ И ХОЛОДНАЯ)** (рис. 4): Подсоединение к стиральной машине линий горячей и холодной воды обеспечивает экономию электроэнергии. Подсоедините серый шланг к водопроводному крану линии холодной воды ❄️ а красный шланг к водопроводному крану линии горячей воды. Стиральная машина может быть подсоединена только к крану холодной воды: в этом случае некоторые из программ могут начинаться с запаздыванием в несколько минут.

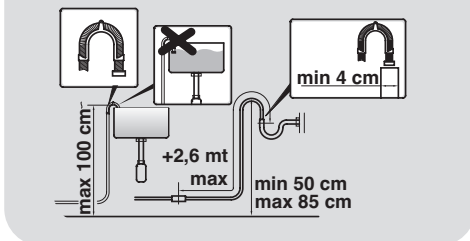
- **AQUASTOP (ПРЕКРАЩЕНИЕ ПОДАЧИ ВОДЫ)** (рис. 5): В шланге подачи воды установлено устройство, которое при повреждении шланга подачи воды прекращает подачу воды в стиральную машину; в этом случае в окне "А" появляется красная метка, что указывает на то, что шланг нужно заменить. Чтобы отвернуть гайку, нужно нажать на фиксатор "В".

- **AQUAPROTECT - (ЗАЩИТА ПОДАЧИ ВОДЫ) – ШЛАНГ ПОДАЧИ ВОДЫ С ОБОЛОЧКОЙ** (рис. 6): При наличии утечки воды из основного внутреннего шланга "А", в прозрачной оболочке шланга "В" будет скапливаться вода, позволяющая завершить цикл стирки. После окончания цикла стирки свяжитесь с сервисным центром для того, чтобы заменить шланг подачи воды.



Установка

- Проследите за тем, чтобы не было перегибания или деформации шланга в пространстве между стиральной машиной и стеной. Поместите конец сливного шланга в ванну или подсоедините его к сливному отверстию в стене (предпочтительно), расположенному на высоте не менее 50 см от пола. Диаметр сливного шланга должен быть больше диаметра шланга подачи воды (рис. 7).

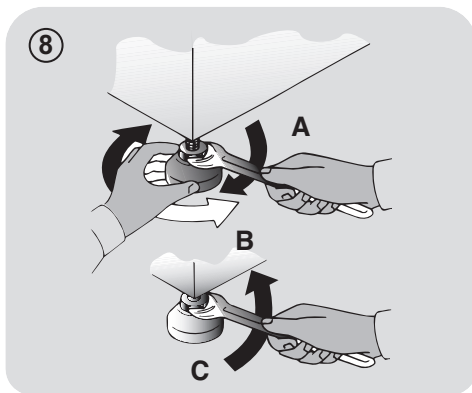


- Отрегулируйте горизонтальный уровень стиральной машины с помощью ножек, как показано на **рис. 8**:
 - a. поверните гайку по часовой стрелке, чтобы освободить винт;
 - b. поверните ножку, чтобы она поднялась или опустилась до соприкосновения с полом;
 - c. зафиксируйте ножку с помощью гайки так, чтобы гайка вошла в контакт с дном стиральной машины.
- Подключите стиральную машину к электросети.




ПРЕДУПРЕЖДЕНИЕ:

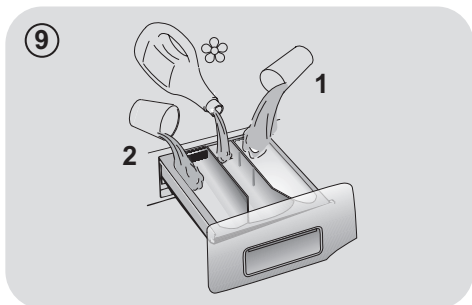
Если нужно заменить сетевой шнур, свяжитесь с сервисным центром.



Выдвижная кассета для моющего средства

Выдвижная кассета для моющего средства имеет три отсека, как показано на **рис. 9**:

- отсек “1”: для моющего средства, используемого для предварительной стирки;
- отсек “”: для специальных добавок, умягчителей воды, крахмала, ароматизаторов, и т. п.;

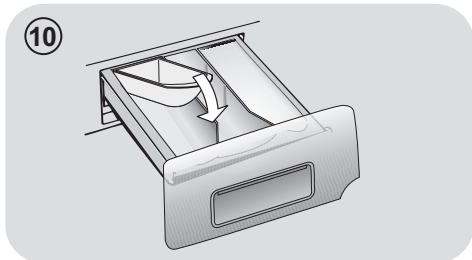


ПРЕДУПРЕЖДЕНИЕ:

Используйте только жидкие продукты, стиральная машина автоматически дозирует добавки для каждого цикла во время последнего полоскания.

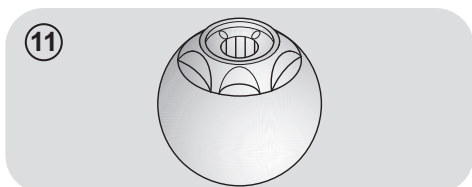
- отсек “2”»: для моющего средства.

В некоторых моделях имеется чашка для жидкого моющего средства (**рис. 10**). Чтобы использовать чашку для жидкого моющего средства, поместите ее в отсек “2”. При этом жидкое моющее средство попадет в барабан стиральной машины в нужное время. Эта чашка также может использоваться для отбеливающего средства при выборе программы “Полоскание”.



ПРЕДУПРЕЖДЕНИЕ:

Некоторые моющие средства являются трудноудаляемыми. В этом случае рекомендуется установить в барабан стиральной машины специальный контейнер (пример на **рис. 11**).



3. ПРАКТИЧЕСКИЕ СОВЕТЫ

Советы относительно загрузки белья

ПРЕДУПРЕЖДЕНИЕ: При сортировке белья следует проверить, что:

- из белья для стирки удалены металлические предметы, такие как, например, шпильки и монеты;
- пуговицы и молнии застегнуты, пояса и ленты завязаны;
- со штор сняты ролики;
- следует внимательно прочесть информацию на ярлыках с указаниями относительно стирки;
- следует удалить стойкие пятна с помощью специальных моющих средств.
- при стирке ковров, покрывал и других тяжелых тканей не рекомендуется использовать отжим.
- Перед стиркой изделий из шерстяных тканей следует убедиться в том, что данное изделие может стираться в стиральной машине.

Полезные советы для пользователя

Советы относительно бережного по отношению к природе и экономичного использования стиральной машины.

Загружайте в стиральную машину максимальное рекомендованное количество белья.

- Обеспечьте наилучшее использование электроэнергии, воды, моющего средства и времени с помощью максимальной рекомендованной загрузки вашей стиральной машины. При полной загрузке машины экономится 50% электроэнергии по сравнению с двумя половинными загрузками.

Вам нужна предварительная стирка?

- Только для очень грязного белья! СЭКОНОМЬТЕ моющее средство, время, воду, и от 5 до 15% электроэнергии, не используя режим предварительной стирки (Prewash) для стирки не очень сильно загрязненного белья.

Требуется ли горячая вода?

- Заранее обработайте пятна с помощью пятновыводителя, или замочите белье в воде перед стиркой для того, чтобы устранить

необходимость выполнения стирки при высокой температуре. Сэкономьте до 50% электроэнергии с помощью использования программы стирки при температуре 60°C.

Перед использованием программы сушки...

- Перед использованием программы сушки уменьшите количество воды в белье, выбрав высокую скорость вращения барабана. Это обеспечит ЭКОНОМИЮ электроэнергии и времени.

Следуйте указаниям и рекомендациям относительно **использования моющего средства при разных температурах**, которые приведены в **кратком руководстве**. В любом случае обязательно прочтите инструкции относительно правильного использования и дозировки моющего средства, приведенные на его упаковке.

При стирке сильно загрязненных белых тканей мы рекомендуем пользоваться программами для хлопчатобумажных тканей с температурой 60°C или выше и использовать при этом обычный стиральный порошок (для стирки сильно загрязненных вещей), содержащий отбеливающие вещества, который при умеренных/высоких температурах обеспечивает превосходные результаты.

Для стирки при температуре от 40°C до 60°C тип используемого моющего средства должен соответствовать типу ткани и уровню ее загрязнения. Обычные стиральные порошки хорошо подходят для "белых" и цветных тканей с прочной краской, а жидкие моющие средства или "защищающие цвет" стиральные порошки хорошо подходят для стирки цветных тканей с небольшими уровнями загрязнения.

Для стирки при температуре ниже 40°C мы рекомендуем использовать жидкие моющие средства, или моющие средства, на которых указано, что они могут применяться для стирки при низкой температуре.

Для стирки изделий из шерсти или шелка пользуйтесь только специальными моющими средствами, предназначенными для этих тканей.

4. ОБСЛУЖИВАНИЕ И ЧИСТКА

Для чистки наружных поверхностей стиральной машины используйте влажную ткань. Не используйте абразивные чистящие средства, спирт и/или растворители. Для обычной чистки стиральной машины не требуются специальные процедуры: очистите отсеки кассеты для моющих средств и фильтры; ниже представлены указания относительно перемещения стиральной машины и относительно ухода за ней при длительном хранении.

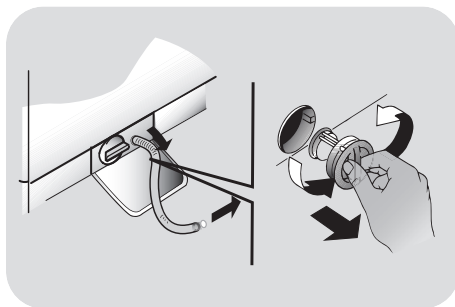
Чистка выдвигной кассеты для моющих средств

- Рекомендуется чистить кассету для моющих средств, чтобы предотвратить накопления в ней моющего средства и добавок.
- Для этого нужно извлечь кассету, приложив небольшое усилие, промыть ее под струей воды, и установить на место.

Чистка фильтра

- В стиральной машине имеется специальный фильтр, задерживающий достаточно крупные загрязнения (например, пуговицы и монеты) которые могут забить слив.
- Только для некоторых моделей: Извлеките гофрированный шланг, удалите пробку и слейте воду в контейнер.
- Перед выворачиванием фильтра рекомендуется положить под него кусок впитывающей воду ткани, чтобы сохранить пол сухим.
- Поверните фильтр против часовой стрелки до ограничителя.
- Снимите и очистите фильтр; затем установите его на место, повернув по часовой стрелке.

- Установите все детали на место, выполнив описанные выше операции в обратной последовательности.



Советы относительно перемещения стиральной машины и длительного ее хранения

- Если стиральная машина должна храниться в неотапливаемом помещении в течение длительного времени, слейте из шлангов всю воду.
- Отсоедините стиральную машину от электрической сети.
- Снимите со шланга фиксирующую ленту и опустите шланг, чтобы полностью слить воду в контейнер.
- Закрепите сливной шланг с помощью ленты.

5. КРАТКОЕ РУКОВОДСТВО ПОЛЬЗОВАТЕЛЯ

В данной стиральной машине уровень воды автоматически регулируется в соответствии с типом и количеством стираемого в ней белья. Эта система снижает потребление электроэнергии и время стирки.

Выбор программы

- Включите стиральную машину и выберите нужную программу стирки.
- В случае необходимости выберите температуру стирки и нажмите нужную кнопку "опции".

СУШКА

Если вы хотите, чтобы после выполнения стирки автоматически начался цикл сушки, выберите с помощью кнопки **ВЫБОР СУШКИ** нужную вам программу. Вы также можете запустить программу сушки вручную после окончания цикла стирки.

- Чтобы начать стирку нажмите кнопку **СТАРТ/ПАУЗА**.
- В конце программы на дисплее появляется сообщение "End" (окончание) или загорается соответствующий индикаторный светодиод.

Перед тем как открыть дверцу, нужно дождаться, пока индикатор БЛОКИРОВКА ДВЕРЦЫ не погаснет.

- Выключите стиральную машину.

Для выполнения любого типа стирки обратитесь к таблице программ стирки и выполните указанные операции.

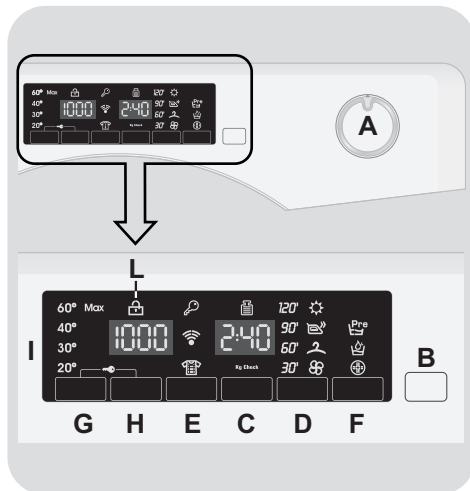
Технические характеристики

Давление в гидравлической системе:
min 0,05 Мпа / max 0,8 МПа

Скорость вращения центрифуги:
См. Таблицу технических характеристик.

Потребляемая мощность/ эл. предохранитель/ Напряжение в сети:
См. Таблицу технических характеристик.

6. ОРГАНЫ УПРАВЛЕНИЯ И ПРОГРАММЫ



- A Переключатель выбора программы с положением OFF (ВЫКЛ.)
- B Кнопка СТАРТ/ПАУЗА
- C Кнопка ОТЛОЖЕННЫЙ СТАРТ
- D Кнопка ВЫБОР СУШКИ
- E Кнопка БЫСТРАЯ / УРОВЕНЬ ЗАГРЯЗНЕНИЯ
- F Кнопка ФУНКЦИИ
- G Кнопка ВЫБОР ТЕМПЕРАТУРЫ
- H Кнопка ВЫБОР ОТЖИМА
- G+H БЛОКИРОВКА КНОПОК
- I Цифровой дисплей
- L Световой индикатор БЛОКИРОВКА ДВЕРЦЫ



ПРЕДУПРЕЖДЕНИЕ:

Не дотрагивайтесь до дисплея, когда вы вставляете вилку шнура питания в электрическую розетку, так как в течение первых нескольких секунд машина калибрует систему: касание дисплея нарушит нормальную работу машины. В этом случае выньте вилку шнура питания из розетки и повторите операцию.

Переключатель выбора программы с положением OFF (ВЫКЛ.)

После поворота переключателя выбора программы загорается дисплей, на котором отображаются установки для выбранной программы. В целях экономии электроэнергии в конце цикла стирки, и когда машина не работает, яркость дисплея уменьшается.

ВАЖНО: Чтобы выключить машину, установите переключатель выбора программы в положение OFF (ВЫКЛ.).

- Нажмите кнопку **СТАРТ/ПАУЗА**, чтобы запустить выбранный цикл стирки.
- После того, как программа выбрана, переключатель выбора программы будет оставаться в неподвижном положении до окончания цикла.
- После индикации окончания программы на дисплее и отключения индикатора **БЛОКИРОВКА ДВЕРЦЫ** дверцу можно открыть.
- Выключите стиральную машину, повернув переключатель выбора программы в положение **OFF (ВЫКЛ.)**.

Переключатель выбора программы должен возвращаться в положение OFF (ВЫКЛ.) в конце каждого цикла стирки, или при запуске последующего цикла стирки перед выбором и запуском следующей программы.

Кнопка СТАРТ/ПАУЗА

Перед нажатием кнопки СТАРТ/ПАУЗА закройте дверцу.

- Нажмите, чтобы запустить выбранный цикл.

После нажатия кнопки СТАРТ/ПАУЗА может пройти несколько секунд перед тем, как машина начнет работать.

ДОБАВЛЕНИЕ ИЛИ ИЗВЛЕЧЕНИЕ БЕЛЬЯ ПОСЛЕ ЗАПУСКА ПРОГРАММЫ (ПАУЗА)

- Нажмите и удерживайте клавишу **СТАРТ/ПАУЗА** примерно **2 секунды** (световой индикатор и время до окончания стирки начнут мигать, показывая, что машина была поставлена на паузу).
- Перед тем как открыть дверцу, нужно дождаться, пока индикатор **БЛОКИРОВКА ДВЕРЦЫ** не погаснет.

Во избежание перелива, перед тем как открыть дверцу, необходимо убедиться в том, что уровень воды ниже проема дверцы.

- После добавления или извлечения вещей, закройте дверцу и нажмите клавишу **СТАРТ/ПАУЗА** (программа начнется с того момента, когда она была прервана).

ОТМЕНА ПРОГРАММЫ

- Чтобы отменить программу, установите переключатель выбора программы в положение **OFF (ВЫКЛ.)**.
- Подождите **2 минуты**, пока система безопасности разблокирует дверцу.

Кнопка ОТЛОЖЕННЫЙ СТАРТ

- Эта кнопка позволяет вам задержать запуск выбранного цикла стирки на время до **24 часов**.
- Для задержки запуска цикла стирки выполните описанные ниже действия:
 - Выберите нужную программу.
 - Нажмите кнопку один раз, чтобы активировать ее (на дисплее появляется **h00**), а затем нажмите ее еще раз, чтобы установить задержку **1 час** (на дисплее появляется **h01**). Установленная задержка будет увеличиваться на **1 час** после каждого последующего нажатия кнопки до тех пор, пока на дисплее не появится **h24** (24 часа). После этого следующее нажатие кнопки сбрасывает задержку запуска на ноль.
 - Подтвердите с помощью нажатия кнопки **СТАРТ/ПАУЗА**. Начинается обратный отсчет времени, и когда он закончится, программа запустится автоматически.
- Отложенный старт можно отменить, повернув переключатель программ в положение **OFF (ВЫКЛ)**.

В случае нарушения подачи электроэнергии во время работы машины выбранная программа сохраняется в специальной памяти, и после восстановления подачи электроэнергии эта программа выполняется с того места, где она была прервана.

Кнопка выбора функции должна быть нажата до нажатия кнопки **СТАРТ/ПАУЗА**. Если выбирается опция, несовместимая с выбранной программой, то световой индикатор опции сначала начинает мигать, а затем гаснет.

Кнопка ВЫБОР СУШКИ

- **Выполнение автоматического цикла стирки/сушки:**
нажатием на эту кнопку выбирается степень сушки после выбора программы стирки в соответствии с типом белья. В конце программы стирки выбранный цикл сушки запускается автоматически.

Если выбрана не совместимая с автоматической сушкой программа стирки, эту функцию активировать нельзя.

Нельзя превышать максимальный груз для сушки белья, указанный в таблице программы, в противном случае белье не будет просушено удовлетворительно.

- Если нужно удалить выбор **до начала выполнения программы**, необходимо нажать на кнопку несколько раз, пока не выключатся световые индикаторы, или переместить селекторный переключатель программ в позицию **OFF (ВЫКЛ)**.
- **Выполнение только цикла сушки:**
после выбора с помощью ручки правильной программы сушки в соответствии с типом ткани путем нажатия на эту кнопку можно выбирать степень сушки, которая отлична от степени, заданной по умолчанию (кроме программы сушки шерстяных изделий).
- Для удаления цикла **во время фазы сушки** кнопку нужно нажимать приблизительно **3 секунды**.
- После индикации окончания программы на дисплее и отключения индикатора **БЛОКИРОВКА ДВЕРЦЫ** дверцу можно открыть.

Также выполнение цикла сушки можно отменить, повернув селектор программ в положение OFF (ВЫКЛ).

Кнопка БЫСТРАЯ / УРОВЕНЬ ЗАГРЯЗНЕНИЯ

Данная кнопка позволяет выбрать один из двух вариантов в зависимости от выбранной программы:

- БЫСТРАЯ

Данная кнопка становится активной при установке ручки на программу **БЫСТРАЯ (14/30/44 мин.)** и позволяет выбрать одну из указанных продолжительностей цикла стирки.

- УРОВЕНЬ ЗАГРЯЗНЕНИЯ

- После выбора программы автоматически отобразится продолжительность цикла стирки, установленная для этой программы.
- Эта опция позволяет выбрать один из трех уровней интенсивности стирки в зависимости от степени загрязнения тканей, посредством изменения продолжительности программы (может использоваться только для некоторых программ, как показано в таблице программ).

Кнопка ФУНКЦИИ

Вы можете выбрать одну из трех опций:

- ПРЕДВАРИТЕЛЬНАЯ СТИРКА

- Эта опция позволяет выполнить предварительную стирку и является очень полезной для стирки очень грязных вещей (может использоваться только для некоторых программ, как показано в таблице программ стирки).

- Мы рекомендуем вам использовать только 20% рекомендованного количества моющего средства, указанного на упаковке моющего средства.

- AQUAPLUS (Вода+)

- Эта функция (доступна только в некоторых программах) позволяет выстирать белье в гораздо большем объеме воды, а это, вместе с новым комбинированным действием циклов вращения барабана, в которых вода заливается и сливается, придает идеальное состояние одежде, которая была выстирана и прополоскана, в котором моющие средства растворяются полностью, обеспечивая эффективную стирку.
- Эта функция разработана для людей с нежной и чувствительной кожей, у которых даже незначительные остатки моющего средства могут вызвать раздражение или аллергию.

- Эту функцию также рекомендуется применять при стирке детских вещей и очень грязных вещей с использованием большого количества моющих средств, а также при стирке полотенец, из волокон которых сложно вымыть моющее средство.

- ГИГИЕНИЧЕСКАЯ СТИРКА

- Эта опция позволяет вам дезинфицировать белье. Температура программы стирки достигает 60°C.

Кнопка ВЫБОР ТЕМПЕРАТУРЫ

- Эта кнопка позволяет изменять температуру циклов стирки.
- Во избежание повреждения тканей превышение максимального значения температуры, допустимого для каждой программы, невозможно.
- Если вы хотите, чтобы стирка проходила в холодной воде, все индикаторы должны быть выключены.

Кнопка ВЫБОР ОТЖИМА

- Нажатием этой кнопки можно уменьшить максимальную скорость или, при желании, отменить цикл отжима.
- При отсутствии конкретной информации на этикетке одежды можно использовать максимальную скорость отжима, предполагаемую в программе.

Во избежание повреждения ткани превышение максимальной скорости отжима, установленного для каждой программы, невозможно.

- Для повторного включения цикла отжима нажимайте кнопку до тех пор, пока не установите желаемую скорость отжима.
- Скорость отжима можно изменять без приостановки машины.

Передозировка моющего средства может привести к избыточному пенообразованию. Если устройство обнаруживает наличие избыточной пены, оно может отменить фазу отжима или увеличить продолжительность программы и расход воды.

Машина оборудована специальным электронным устройством, которое отменяет цикл отжима, если загруженное белье не сбалансировано. Это позволяет уменьшить шум и вибрацию машины и продлевает срок ее службы.

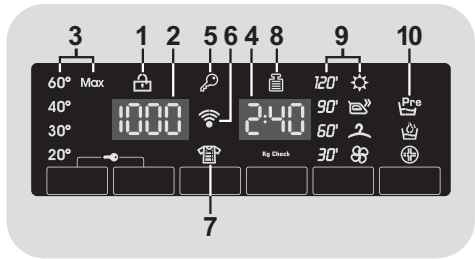
БЛОКИРОВКА КНОПОК

- Одновременное нажатие кнопок **ВЫБОР ТЕМПЕРАТУРЫ** и **ВЫБОР ОТЖИМА** в течение **трех секунд** позволяет вам заблокировать кнопки. Тем самым вы исключаете возможность случайных или непреднамеренных изменений при случайном нажатии кнопок на дисплее во время выполнения цикла.

- Отменить блокировку клавиш можно повторным одновременным нажатием двух кнопок или выключением и включением машины.

Цифровой дисплей

С помощью дисплея вы имеете возможность постоянно получать информацию относительно состояния машины.



1) СВЕТОВОЙ ИНДИКАТОР БЛОКИРОВКА ДВЕРЦЫ

- Эта пиктограмма указывает на то, что дверца машины закрыта.

Перед нажатием кнопки СТАРТ/ПАУЗА закройте дверцу.

- После нажатия кнопки **СТАРТ/ПАУЗА** на машине с закрытой дверцей, индикатор будет мигать короткое время, а затем будет гореть ровным светом.

Если дверца машины не закрыта полностью, индикатор будет продолжать мигать в течение приблизительно 7 секунд. После этого команда пуска будет автоматически отменена. В этом случае правильно закройте дверцу и нажмите кнопку СТАРТ/ПАУЗА.

- Перед тем как открыть дверцу, нужно дождаться, пока индикатор **БЛОКИРОВКА ДВЕРЦЫ** не погаснет.

2) СКОРОСТЬ ОТЖИМА

Этот индикатор показывает скорость вращения барабана для выбранной программы, которая может быть изменена или отменена с помощью соответствующей кнопки.

3) ИНДИКАТОРЫ ВЫБОР ТЕМПЕРАТУРЫ

Показывает температуру стирки выбранной программы, которая может быть изменена (где это допустимо) нажатием соответствующей кнопки.

Если вы хотите, чтобы стирка проходила в холодной воде, все индикаторы должны быть выключены.

4) ПРОДОЛЖИТЕЛЬНОСТЬ ЦИКЛА

- После выбора программы на дисплее автоматически появляется продолжительность цикла стирки, которая может изменяться в зависимости от выбранной функции.

- После того как начнется выполнение программы, вы будете постоянно получать информацию относительно времени, оставшегося до конца стирки.

- Машина вычисляет время до конца выбранной программы на основании стандартной загрузки. Во время выполнения цикла стирки машина корректирует время до конца выбранной программы в соответствии с весом и составом загрузки.

- Если выбрано автоматическое включение цикла сушки после выполнения стирки, то на дисплее будет отображаться время, оставшееся до конца сушки.

5) ИНДИКАТОР БЛОКИРОВКИ КНОПОК

Этот индикатор показывает, что кнопки заблокированы.

6) Wi-Fi (только для некоторых моделей)

- В моделях с опцией Wi-Fi эта пиктограмма указывает на то, что работает система Wi-Fi.

- Для получения подробной информации относительно функциональных возможностей и настройках конфигурации Wi-Fi следует обратиться к разделу "Download" на сайте <http://simplyfiservice.candy-hoover.com>.

7) ИНДИКАТОР УРОВЕНЬ ЗАГРЯЗНЕНИЯ

Световой индикатор горит, когда активирована соответствующая функция.

8) ИНДИКАТОР Kg Check (Проверка веса) - функция активна только в некоторых программах

- Индикатор "Kg Check" будет гореть в течение нескольких первых минут цикла стирки. В это время интеллектуальный датчик будет взвешивать загруженное в машину белье и будет регулировать продолжительность цикла, а также расход воды и электроэнергию.

- На каждой стадии стирки "Kg Check" позволяет контролировать информацию относительно веса загрузки в барабане машины, и на первых минутах стирки он:

- регулирует необходимое количество воды;

- определяет продолжительность цикла стирки;

- регулирует полоскание в соответствии с выбранным типом стираемой ткани;

- регулирует скорость вращения барабана в соответствии с типом стираемой ткани;


- определяет наличие мыльной пены, и, в случае необходимости, увеличивает количество расходуемой воды во время выполнения полоскания;


- регулирует скорость вращения барабана в соответствии с загрузкой, предотвращая тем самым нарушение балансировки загрузки в барабане.


9) ИНДИКАТОРЫ ВЫБОР СУШКИ

Индикаторы отображают степень сушки, которые можно выбирать соответствующими кнопками:

Программы автоматической сушки

 **ОЧЕНЬ СУХОЕ**
(подходит для полотенец, банных халатов и объемных загрузок).

 **ПОД УТЮГ**
(постиранное белье остается готовым для глажки).


 **СУШКА НА ВЕШАЛКУ**
(для одежды, которая не требует глажки).

Программы сушки по времени

120'
90'
60'
30'

Эти программы также могут использоваться для выбора программ сушки с заданным временем.




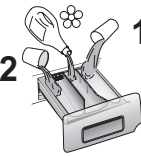

Фаза охлаждения

 Включается на финальном этапе охлаждения, на последних 10-20 минутах каждой фазы сушки.

10) ИНДИКАТОРЫ ФУНКЦИИ

Эти световые индикатор показывают опции, которые могут быть выбраны с помощью соответствующей кнопки.

Таблица выбора программ

|  ПРОГРАММА |  (МАКС.)* (смотри панель управления) | | | | | | | |  °C (МАКС.) |  | | | |
|--|--|--------------------|--------------------|--------------------|--------------------|--------------------|---------------------|---------------------|---|--|---|---|-----|
| | 6 ₊₄ kg | 6 ₊₅ kg | 7 ₊₅ kg | 8 ₊₅ kg | 8 ₊₆ kg | 9 ₊₆ kg | 10 ₊₆ kg | 10 ₊₇ kg | | 2 |  | 1 | |
| Perfect Mix | 2) 4) | 3 | 3 | 3,5 | 4 | 4 | 4,5 | 5 | 5 | 40° | ● | ● | |
| Против аллергии | 4) | 4 | 4 | 4,5 | 5,5 | 5,5 | 6 | 6,5 | 6,5 | 60° | ● | ● | |
| Perfect Rapid 59 мин. | 4) | 2 | 2 | 2,5 | 3 | 3 | 3 | 3,5 | 3,5 | 40° | ● | ● | |
| Быстрая 14-30-44 мин. | 14' | 1 | 1 | 1 | 1,5 | 1,5 | 1,5 | 1,5 | 1,5 | 30° | ● | ● | |
| | 30' | 2 | 2 | 2,5 | 2,5 | 2,5 | 2,5 | 2,5 | 2,5 | 30° | ● | ● | |
| | 44' | 3 | 3 | 3,5 | 3,5 | 3,5 | 3,5 | 3,5 | 3,5 | 40° | ● | ● | |
| Белый хлопок | 2) 4) | 6 | 6 | 7 | 8 | 8 | 9 | 10 | 10 | 75° | ● | ● | (●) |
| Хлопок** | 2) 4) | 6 | 6 | 7 | 8 | 8 | 9 | 10 | 10 | 60° | ● | ● | (●) |
| Деликатные | | 2 | 2 | 2,5 | 2,5 | 2,5 | 2,5 | 2,5 | 2,5 | 40° | ● | ● | |
| Полоскание | | - | - | - | - | - | - | - | - | - | △ | ● | |
| Слив + Отжим | | - | - | - | - | - | - | - | - | - | | | |
| Ручная/Шелк | | 1 | 1 | 1 | 2 | 2 | 2 | 2 | 2 | 30° | ● | ● | |
| Шерсть | | 1 | 1 | 1 | 2 | 2 | 2 | 2 | 2 | 40° | ● | ● | |
| Сушка шерсти | | 1 | 1 | 1 | 1 | 1 | 1 | 1 | 1 | - | | | |
| Бережная (сушка) | | 3 | 3 | 3,5 | 4 | 4 | 4,5 | 5 | 5 | - | | | |
| Интенсивная (сушка) | | 4 | 5 | 5 | 5 | 6 | 6 | 6 | 7 | - | | | |
| Стирка + сушка 59 мин. | | 1,5 | 1,5 | 1,5 | 1,5 | 1,5 | 1,5 | 1,5 | 1,5 | - | ● | | |



Прочтите эти примечания:

* Максимальная загрузка сухого белья зависит от используемой модели (см. панель управления).

▲ (Только для моделей с контейнером для жидкого моющего средства). Если на некоторых вещах имеются пятна, для удаления которых требуется обработка отбеливающей жидкостью, удаление этих пятен может быть выполнено в стиральной машине. Налейте отбеливающую жидкость в ванночку для отбеливающей жидкости, которая находится в обозначенном цифрой "2" отсеке в выдвижном контейнере для моющего средства, и выберите специальную программу ПОЛОСКАНИЕ. После окончания этой фазы стирки установите переключатель выбора программы в положение OFF (ВЫКЛ.), загрузите в машину остальные вещи, и выполните нормальный цикл стирки с использованием подходящей программы стирки.

● Только с выбранной опцией ПРЕДВАРИТЕЛЬНАЯ СТИРКА (Программы доступные с опцией ПРЕДВАРИТЕЛЬНАЯ СТИРКА).

1) После выбора программы на дисплее отображается рекомендуемая температура стирки, которая может быть изменена (если это разрешено) с помощью соответствующей кнопки, однако превышение допустимого максимального значения температуры недопустимо.

- 2) Для показанных программ вы можете регулировать продолжительность и интенсивность стирки с помощью кнопки УРОВЕНЬ ЗАГРЯЗНЕНИЯ.
- 3) Выбрав программу БЫСТРАЯ с помощью переключателя выбора программы, вы можете с помощью кнопки БЫСТРАЯ выбрать одну из трех имеющихся программ: 14, 30 и 44 минуты.
- 4) Программы автоматической сушки.

ИНФОРМАЦИЯ ДЛЯ ИСПЫТАТЕЛЬНЫХ ЛАБОРАТОРИЙ (см. стандарт EN 50229)

Стирка

Используйте программу ** с выбранной максимальной степенью загрязнения, максимальной скоростью вращения барабана, и температурой 60°C. Эта программа также рекомендуется для испытания с более низкой температурой.

Сушка

Первая сушка с А кг (загрузка: наволочки и полотенца для рук) выбор программы для сушки изделий из хлопка (Интенсивная ☆☆☆) сухое для вывешивания в шкаф (2).

Вторая сушка с В кг (загрузка: простыни и полотенца для рук) выбор программы для сушки изделий из хлопка (Интенсивная ☆☆☆) сухое для вывешивания в шкаф (2).

| Загрузка (стирка) (кг) | А (кг) | В (кг) |
|------------------------|--------------|--------------|
| | Первая сушка | Вторая сушка |
| 6 | 4 | 2 |
| 6 | 5 | 1 |
| 7 | 5 | 2 |
| 8 | 5 | 3 |
| 8 | 6 | 2 |
| 9 | 6 | 3 |
| 10 | 6 | 4 |
| 10 | 7 | 3 |

Выбор программы

Для стирки тканей различных типов и разной степени загрязненности стиральная машина имеет различные программы, отвечающие конкретным требованиям стирки (см. таблицу программ).

СТИРКА

Mix Power System +

Стиральная машина снабжена инновационной технологией предварительного смешивания моющего средства и воды. Струя воды под высоким давлением впрыскивает мощную смесь непосредственно на белье.

Впрыск моющей смеси под высоким давлением в начальной стадии цикла стирки облегчает проникновение моющего раствора в волокна ткани, тщательно удаляя загрязнения обеспечивая превосходные результаты стирки.

Система "Mix Power System +" также работает во время полоскания, что обеспечивает полное удаление с белья остатков моющего средства благодаря разбрызгиванию воды под высоким давлением.

Perfect Mix (Смешанные ткани)

Эта программа позволяет стирать вместе ткани разных типов и разного цвета. Вращающее движение барабана и уровни воды оптимизируются как во время стирки, так и в фазе полоскания. Точное движение вращения обеспечивает уменьшенное образование складок на одежде. Благодаря технологии "Mix Power System +", имеется возможность оптимизации всего процесса стирки.



ПРЕДУПРЕЖДЕНИЕ:

Новая цветная одежда должна стираться отдельно первые несколько стирок.

Никогда не смешивайте ткани, которые являются ВЫЦВЕТАЮЩИМИ.

Против аллергии

Эта программа обеспечивает глубокую чистку, эффективное санитарное и противоаллергическое действие, благодаря оптимизации цикла в части температуры и циклов полоскания, устраняя аллергены и остатки моющих средств. Идеальна для людей с чувствительной кожей. Подходит для одежды из хлопка, стирает при температуре 60°C, при этом предназначается для пониженных загрузок.

Perfect Rapid 59 мин. (Идеальная быстрая 59 мин.)

Эта специальная программа обеспечивает высококачественную стирку при значительном уменьшении времени стирки.

Эта программа предназначена для уменьшенной загрузки (см. таблицу программ).

Быстрая (14-30-44 мин.)

Эта программа рекомендуется для стирки небольших загрузок не очень грязного белья. При использовании этой программы рекомендуется уменьшить количество используемого моющего средства для того, чтобы уменьшить расход моющего средства. Выбрав программу БЫСТРАЯ, вы можете с помощью кнопки выбрать одну из трех имеющихся программ.

Белый хлопок

Обеспечивает превосходные результаты стирки. Отжим в конце программы обеспечивает эффективное удаление воды.

Хлопок

Эта программа хорошо подходит для стирки не очень грязных хлопчатобумажных изделий и являются наиболее эффективной программой в плане экономии электроэнергии и воды при стирке хлопчатобумажных изделий.

Деликатные

Эта программа прерывается остановками и очень подходит для стирки деликатных тканей. Стирка и полоскание выполняются при высоком уровне воды в машине, что обеспечивает получение наилучших результатов.

Полоскание

Эта программа выполняет 3 полоскания со средней скоростью вращения барабана, которая может быть уменьшена с помощью нажатия соответствующей кнопки. Она используется для полоскания всех типов тканей, например, после стирки, выполненной вручную.

Слив + Отжим

Эта программа выполняет слив воды из машины и отжим при максимальной скорости вращения барабана. Имеется возможность уменьшить скорость вращения барабана или отменить отжим.

Ручная/Шелк

Программа для стирки вещей, предназначенных только для ручной стирки. Программа заканчивается тремя полосканиями и отжимом с низкой скоростью вращения барабана.

Шерсть

Эта программа предназначена для стирки шерстяных тканей, которые можно стирать в стиральной машине, или для стирки вещей, которые должны стираться вручную.

СУШКА



ПРЕДУПРЕЖДЕНИЕ:

Дозаторы, которые используются для концентрированных стиральных порошков и жидких моющих средств должны быть извлечены из барабана до начала выполнения сушки в барабане.

Для предотвращения спутывания белья и нарушения вследствие этого равномерности сушки во время выполнения программы направление вращения барабана меняется. Для минимизации образования складок в течение последних 10-20 минут цикла сушки используется холодный воздух.

Сушка шерсти

Программа сушки при низкой температуре, идеальна для сушки одежды из шерсти с максимальной заботой и мягкостью, снижая

стирание и исключая свойлачивание. Перед сушкой рекомендуется выворачивать одежду наизнанку. Периоды времени относятся к объему загрузки, а скорость вращения выбирается для самой стирки. Цикл подходит для небольшой загрузки макс. 1 кг (3 свитера).



APPAREL CARE

Цикл сушки изделий из шерсти для машины одобрен компанией Woolmark для сушки изделий из шерсти, которые можно стирать в стиральной машине, при условии соблюдения условий стирки и сушки, указанных на ярлыке и инструкций производителя машины. Символ Woolmark (Вулмарк) является сертификационным знаком во многих странах мира. M1715

Бережная (Синтетика)

Программа сушки с низкой температурой рекомендуется для изделий из синтетических и смешанных тканей (указано на ярлыке изделия).

Интенсивная (Хлопок)

Программа сушки с высокой температурой рекомендуется для изделий из хлопка и льна (указано на ярлыке изделия).

Стирка + сушка 59 мин.

Если вам нужно быстро выстирать и высушить всего несколько вещей, этот 59-минутный цикл является идеальным средством для экономии времени. Хорошо подходит для небольших загрузок весом до 1,5 кг (например, 4 мужских сорочки) и изделий с небольшой степенью загрязнения. Этот цикл позволяет выстирать, отжать и высушить ваши изделия в течение одного часа. При использовании этой программы рекомендуется уменьшить количество моющего средства, чтобы избежать ненужных потерь.

7. ЦИКЛ СУШКИ

- Представленные ниже рекомендации являются общими, поэтому для обеспечения наилучших результатов сушки необходим опыт.
- При первом использовании рекомендуется устанавливать время сушки ниже указанного, чтобы обеспечить требуемую влажность белья.
- Не рекомендуется сушить изделия из ткани, которые легко изнашиваются, такие как, например, коврики и многослойные изделия, чтобы избежать забивания сливного отверстия.
- Рекомендуется рассортировать стираемые вещи следующим образом:
 - По символам сушки указанным на ярлыках изделий

- Можно сушить в барабане.
- Сушка в барабане при высокой температуре.
- Сушка в барабане только при низкой температуре.
- НЕЛЬЗЯ** сушить в барабане.

Если на изделии нет ярлыка с символами относительно ухода за изделием, то предполагается, что такое изделие непригодно для сушки в стирально-сушильной машине.

- По размеру и по толщине
Если нагрузка стираемого белья превышает возможности машины в плане выполнения сушки, рассортируйте изделия по толщине (например, полотенца и тонкое нижнее белье).
- По типу ткани
Хлопок/лен: полотенца, трикотажные изделия, постельное белье и скатерти из льна.

Синтетические ткани: Блузки, рубашки, рабочие комбинезоны, и т. п. из полиэфирных или полиамидных тканей, а также смешанные ткани хлопок/синтетика.

- Только сушка с предварительным отжимом в барабане.

Правильное выполнение сушки

- Откройте дверцу.
- Загрузите белье. Объем белья не должен превышать максимальную загрузку, указанную в таблице программ. В случае крупных изделий (например, простыни) или изделий, которые очень сильно поглощают воду (например, полотенца или джинсы) следует уменьшить загрузку.
- Закройте дверцу.
- Поверните ручку выбора программ для установки подходящей для Вашего белья программы.
- Стирально-сушильная машина может выполнять следующие виды сушки:

Сушка шерсти 

- Программа сушки с **низкой температурой** рекомендуется для шерстяных тканей.


Бережная 


- Программа сушки с **низкой температурой** рекомендуется для изделий из смешанных тканей (синтетика/хлопок).


Интенсивная 

- Программа сушки с **высокой температурой** рекомендуется для изделий из хлопка, плюшевого трикотажного полотна, льна, пеньки, и т. п....

- Здесь выбирается нужная степень сухости:

 **ОЧЕНЬ СУХОЕ**
(подходит для полотенец, банных халатов и объемных загрузок).

 **ПОД УТЮГ**
(постиранное белье остается готовым для глажки).

 **СУШКА НА ВЕШАЛКУ**
(для одежды, которая не требует глажки).

- Если вы хотите выбрать программу сушки по времени, нажимайте кнопку **ВЫБОР СУШКИ** до тех пор, пока не загорится нужный индикатор времени.

При выборе программы сушки одежды из шерсти выбирать степень сухости, отличную от заданной по умолчанию, нельзя.

- Стирально-сушильная машина рассчитывает время, необходимое для выполнения сушки, и нужную влажность белья в соответствии с загрузкой и выбранным типом сушки.
- Проверьте, что кран в линии подачи воды открыт, и что шланг слива воды правильно установлен.



ПРЕДУПРЕЖДЕНИЕ:

Запрещается сушить предметы одежды с дополнительным подкладочным материалом (напр., стеганые одеяла, стеганые теплые куртки и т.п.) и очень деликатные ткани.

Если вещи из быстросохнущей ткани, нужно загружать меньше одежды во избежание образования складок.

- Нажать кнопку **СТАРТ/ПАУЗА** (на дисплее отобразится оставшееся время сушки).

Машина вычисляет время до конца выбранной программы на основании стандартной загрузки. Во время выполнения цикла машина корректирует время до конца выбранной программы в соответствии с весом и составом загрузки.

На этапе сушки барабан будет ускоряться до высокой скорости, чтобы равномерно распределить загрузку и оптимизировать выполнение сушки.

- Индикатор программы сушки будет гореть до тех пор, пока не начнется фаза охлаждения, и не загорится соответствующий индикатор.
- После окончания программы на дисплее появляется слово **"End"** (Окончание). Через **5 минут** стирально-сушильная машина переходит в режим ожидания (в некоторых моделях на дисплее отображаются две черты).
- Выключите машину с помощью установки переключателя выбора программы в положение **ВЫКЛ.**
- Откройте дверцу и выньте из машины белье.
- Закройте кран в линии подачи воды.

ОТМЕНА ПРОГРАММЫ СУШКИ

- Чтобы отменить программу сушки, нажмите кнопку **ВЫБОР СУШКИ** и удерживайте ее в нажатом положении приблизительно **3 с.**

Для обеспечения правильной работы стирально-сушильной машины не следует прервать фазу сушки, если в этом нет крайней необходимости.

8. ЦИКЛ АВТОМАТИЧЕСКОЙ СТИРКИ/СУШКИ


Не превышайте максимальный объем загрузки белья для сушки, который указан в таблице программ, в противном случае белье не будет достаточно высушено.


- Стирка


- Откройте выдвижную кассету для моющего средства, и загрузите нужное количество моющего средства.
- Обратитесь к списку программ стирки, выберите нужную программу (например, программа стирки очень грязных изделий из хлопка), и установите нужную программу с помощью ручки выбора программы.
- Установите нужную температуру стирки.
- Нажмите кнопку опции (если это требуется).
- Проверьте, что кран в линии подачи воды открыт, и что шланг слива воды правильно установлен.

- Сушка

- Здесь выбирается нужная степень сухости:

 **ОЧЕНЬ СУХОЕ**
(подходит для полотенец, банных халатов и объемных загрузок).

 **ПОД УТЮГ**
(постиранное белье остается готовым для глажки).

 **СУШКА НА ВЕШАЛКУ**
(для одежды, которая не требует глажки).

При выборе программы для одежды из шерсти имеется только степень сухости, заданная по умолчанию.

- Если вы хотите выбрать программу сушки по времени, нажимайте кнопку **ВЫБОР СУШКИ** до тех пор, пока не загорится нужный индикатор времени.

- Нажмите кнопку **СТАРТ/ПАУЗА**.

- В конце фазы стирки на дисплее появляется время, оставшееся до окончания сушки.

- Индикатор программы сушки будет гореть до тех пор, пока не начнется фаза охлаждения, и не загорится соответствующий индикатор.

- После окончания программы на дисплее появляется слово **"End"** (**Окончание**). Через 5 минут стирально-сушильная машина переходит в режим ожидания (в некоторых моделях на дисплее отображаются две черты).

- Выключите машину с помощью установки переключателя выбора программы в положение **ВЫКЛ**.

- Откройте дверцу машины и выньте из нее белье.

- Закройте кран в линии подачи воды.

ОТМЕНА ПРОГРАММЫ СУШКИ

- Чтобы отменить программу сушки, нажмите кнопку **"ВЫБОР СУШКИ"** и удерживайте ее в нажатом положении приблизительно **3 с**.



ПРЕДУПРЕЖДЕНИЕ:

После отмены программы сушки начинается фаза охлаждения, и перед тем как открыть дверцу машины вы должны выждать **10-20 минут**.

Для обеспечения правильной работы стирально-сушильной машины не следует прервать фазу сушки, если в этом нет крайней необходимости.

9. УСТРАНЕНИЕ НЕИСПРАВНОСТЕЙ И ГАРАНТИЙНЫЕ ОБЯЗАТЕЛЬСТВА

Если вы видите, что стиральная машина не работает надлежащим образом, то обратитесь к краткому руководству, приведенному ниже и содержащему несколько практических советов о том, как решать наиболее распространенные проблемы.

ТОЛЬКО ДЛЯ МОДЕЛЕЙ С ФУНКЦИЕЙ ИНТЕЛЛЕКТУАЛЬНОГО СЕНСОРНОГО ВВОДА SMART TOUCH

Благодаря Smart проверка Приложения *Candy simply-Fi* вы в любое время можете проверить правильность работы вашей машины. Для этого вам нужен только смартфон на платформе Android с технологией NFC. Более подробную информацию можно найти в Приложении. Если на дисплее машины отображается ошибка (появлением кода ошибки или миганием светодиодного индикатора), вам необходимо включить Приложение и приблизить свой смартфон на платформе Android с функцией ближней связи NFC к логотипу Smart Touch на передней панели машины. После этого можно открыть каталог для устранения проблемы.

СООБЩЕНИЕ ОБ ОШИБКЕ

- **Модели с дисплеем:** ошибка обозначается цифрой, перед которой стоит буква "E" (например: Ошибка 2 = E2).
- **Модели без дисплея:** на ошибку указывает мигание всех светодиодных индикаторов в количестве, равном коду ошибки, после чего следует 5-секундная пауза (например: Ошибка 2 = два мигания - пауза 5 секунд - 2 мигания - и т.д.).

| Отображенная ошибка | Возможные причины и практические решения |
|--|--|
| E2 (с дисплеем) 2 мигания индикаторов (без дисплея) | Машина не может набрать воду. |
| | Убедитесь в том, что водяной вентиль открыт. |
| | Убедитесь в том, что шланг подачи воды не перегнут, не сплюснен и не пережат. |
| | Сливной шланг расположен на недостаточной высоте (см. раздел, посвященный установке). |
| | Закройте кран подачи воды, отверните фильтрующий шланг на задней стороне стиральной машины и убедитесь в том, что фильтр защиты от песка чист и не забит. |
| E3 (с дисплеем) 3 мигания индикаторов (без дисплея) | Стиральная машина не сливает воду. |
| | Убедитесь в том, что фильтр не забит. |
| | Убедитесь в том, что шланг подачи воды не перегнут, не сплюснен и не пережат. |
| | Убедитесь в том, что канализационная система не засорена, и что сток воды происходит без препятствий. Попробуйте слить воду в раковину. |
| E4 (с дисплеем) 4 мигания индикаторов (без дисплея) | Слишком много пены и/или воды. |
| | Убедитесь в том, что вы не использовали избыточное количество стирального порошка или стиральный порошок, не подходящий для применения в стиральных машинах. |
| E7 (с дисплеем) 7 миганий индикаторов (без дисплея) | Проблема с дверцей. |
| | Убедитесь в том, что дверца закрыта надлежащим образом. Убедитесь в том, что одежда внутри машины препятствует закрытию дверцы. |
| | Если дверца заблокирована, выключите стиральную машину и отключите ее от сети питания, подождите 2-3 минуты и попробуйте снова открыть дверцу. |
| Любой другой код | Выключите стиральную машину, отключите ее от сети питания и подождите одну минуту. Включите машину и запустите программу. Если ошибка повторится, обратитесь в Авторизованный сервисный центр. |

ДРУГИЕ НАРУШЕНИЯ НОРМАЛЬНОГО РЕЖИМА РАБОТЫ

| Проблема | Возможные причины и практические решения |
|---|--|
| Стиральная машина не работает/не запускается | Убедитесь в том, что шнур питания машины включен в розетку электросети. |
| | Убедитесь в том, что питание включено. |
| | Убедитесь в наличии напряжения в розетке, проверив его с помощью другого устройства, например лампы. |
| | Дверца может быть неправильно закрыта: откройте и снова закройте ее. |
| | Проверьте правильность выбора желаемой программы и повторно нажмите кнопку пуска. |
| | Проверьте, не находится ли стиральная машина в режиме паузы. |
| На пол вблизи стиральной машины проливается вода | Это может быть вызвано протечкой в прокладке между краном и шлангом подачи воды; в этом случае замените прокладку и затяните трубу и кран. |
| | Убедитесь в том, что фильтр закрыт надлежащим образом. |
| Стиральная машина не выполняет отжим | Из-за неправильного размещения одежды в барабане стиральная машина может: |
| | <ul style="list-style-type: none"> • Попытаться сбалансировать загруженную одежду, увеличив время отжима. • Уменьшить скорость отжима для уменьшения вибрации и шума. • Отменить отжим для защиты машины. |
| | Убедитесь в том, что загруженная одежда равномерно распределена внутри барабана. Если нет, заново разложите ее и повторно запустите программу. |
| | Это может быть вызвано тем, что вода была не полностью слита: подождите несколько минут. При сохранении проблемы обратитесь к указаниям раздела Ошибка 3. |
| | Некоторые модели имеют функцию «без отжима»: убедитесь, что эта функция не включена. |
| | Убедитесь в том, что некоторые опции, которые могут регулировать скорость отжима, не включены. |
| | Использование чрезмерного стирального порошка может воспрепятствовать началу цикла отжима. |
| Сильная вибрация/ шум во время работы центрифуги | Стиральная машина может быть не полностью выровнена: при необходимости проведите регулировку ножек, как указано в соответствующем разделе. |
| | Убедитесь в том, что с машины были сняты транспортные винты, резиновые прокладки и распорные трубки. |
| | Убедитесь в том, что внутри барабана нет посторонних предметов (монет, крючков, пуговиц и т.п.). |

Стандартная гарантия изготовителя распространяется на неисправности, вызванные электрическими или механическими дефектами изделия, вызванными действиями или бездействием производителя. Если причиной неисправности будут являться факторы, не имеющие касательства к поставленному изделию, неправильное использование или если она вызвана несоблюдением указаний по применению, за устранение таких неисправностей может взиматься плата.

Использование экологически безопасных моющих средств без фосфатов может вызывать следующие эффекты:

- **мутная вода, сливаемая во время полоскания:** это связано с взвешенными в воде цеолитами, которые не оказывают отрицательного влияния на эффективность полоскания.
- **белый порошок (цеолиты) на белье после стирки:** это нормальное явление, порошок не абсорбируется тканью и не изменяет ее цвет.
- **пена в воде при последнем полоскании:** это не обязательно указывает на плохое полоскание.
- **обильная пена:** Это часто связано с присутствием анионных поверхностно-активных веществ, содержащихся в моющих средствах, которые трудно удалить из белья. В этом случае не применяйте полоскание: Оно не поможет.

Если проблема не устраняется или вы предполагаете нарушение работоспособности машины, немедленно свяжитесь с Авторизованным центром обслуживания клиентов.

Рекомендуется всегда использовать оригинальные запасные части, которые имеются в наличии в Авторизованном центре обслуживания клиентов.

Гарантия

Изделие имеет гарантию на условиях, указанных в сертификате, прилагаемом к изделию. Гарантийный сертификат должен быть надлежащим образом заполнен и должен храниться для предоставления при обращении в Авторизованный центр обслуживания клиентов.

Производитель не принимает никаких претензий относительно опечаток в инструкции, поставляемой с этим изделием. Кроме этого, производитель оставляет за собой право вносить изменения в конструкцию выпускаемой им продукции, которые не изменяют важных характеристик изделия.

| | |
|--|--|
| Торговая марка | Candy |
| Тип продукции | Встраиваемые стиральные машины с сушкой |
| Модель | CBWD 8514TWH-07 |
| Производитель | "Канди Гувер Груп С.р.л.", Виа Комолли 16, 20861 Бругерио (Монца э Брианца), Италия |
| Фабрика | «Джинлин Электрикал Ко. Лтд.» №15 Янжин Родд, Джанхай район, Джанмен Сити, 529040 провинция Гуандун, Китай |
| Поставщик на территории РФ уполномоченный на принятие претензий | ООО«Канди СНГ»; 115419; Москва, 2-й Рощинский пр-д, д.8; Tel: +7 499 110 22 11; candymow@candy.ru; www.candy.ru |
| Импортер | ОАО «Веста» 610035, Россия, г. Киров, ул. Производственная 24 |
| Соответствие | <p>Это изделие соответствует техническим регламентам Таможенного Союза:</p> <ul style="list-style-type: none"> - ТР ТС 004/2011 «О соответствии низковольтного оборудования» - ТР ТС 020/2011 «Электромагнитная совместимость технических средств» <p>Информацию о сертификате соответствия или его копию Вы можете получить в торговой точке, где приобретен прибор, а так же по электронной почте candymow@candy.ru или телефону +7 499.110.22.11</p> |
| Орган по сертификации | РОСС RU.0001.10АЯ46 «Ростест-Москва» РФ, г. Москва |
| Гарантийный срок | Российская Федерация и Республика Казахстан - 12 месяцев Республика Беларусь – 24 месяца |
| Срок службы | 7 лет |
| Серийный номер (S/N) | <p>Серийный номер продукта состоит из 16 цифр (пример 390004851249XXXX), где:</p> <ol style="list-style-type: none"> 1. Первые 8 цифр составляют заводской код продукта. 2. Следующие 4 цифры обозначают дату производства. Например, 1249, где: 12 – год производства (2012 год), 49 – 49-ая неделя года 3. Последние четыре цифры – номер продукта в партии. |
| Серийный номер указан на этикетке, расположенной в передней части Вашей стиральной машины, за загрузочным люком. | |

Утилизация!

- Упаковочные материалы: соблюдайте местные нормы по утилизации упаковочных материалов.
- Ваша стиральная машина не должна выбрасываться вместе с бытовым мусором. Выведенный из строя прибор должен утилизироваться в соответствии с местными нормами
- Для уточнения правил утилизации просим Вас обратиться в специализированную государственную организацию или магазин.

Сервисное обслуживание

Обслуживанием бытовой техники занимаются авторизованные сервисные центры. Список сервисных центров можно найти на сайте www.candy.ru в разделе «поддержка» или уточнить по телефону (499) 110-22-11

